

## 『当面のストラテジー』（河合レポート）

## #防空壕でたら焼け野原(自粛前倒し解除5/25)

**Youtube放映**

(每週火曜20:00～約40分予定)

<https://www.youtube.com/user/kabucom8703>

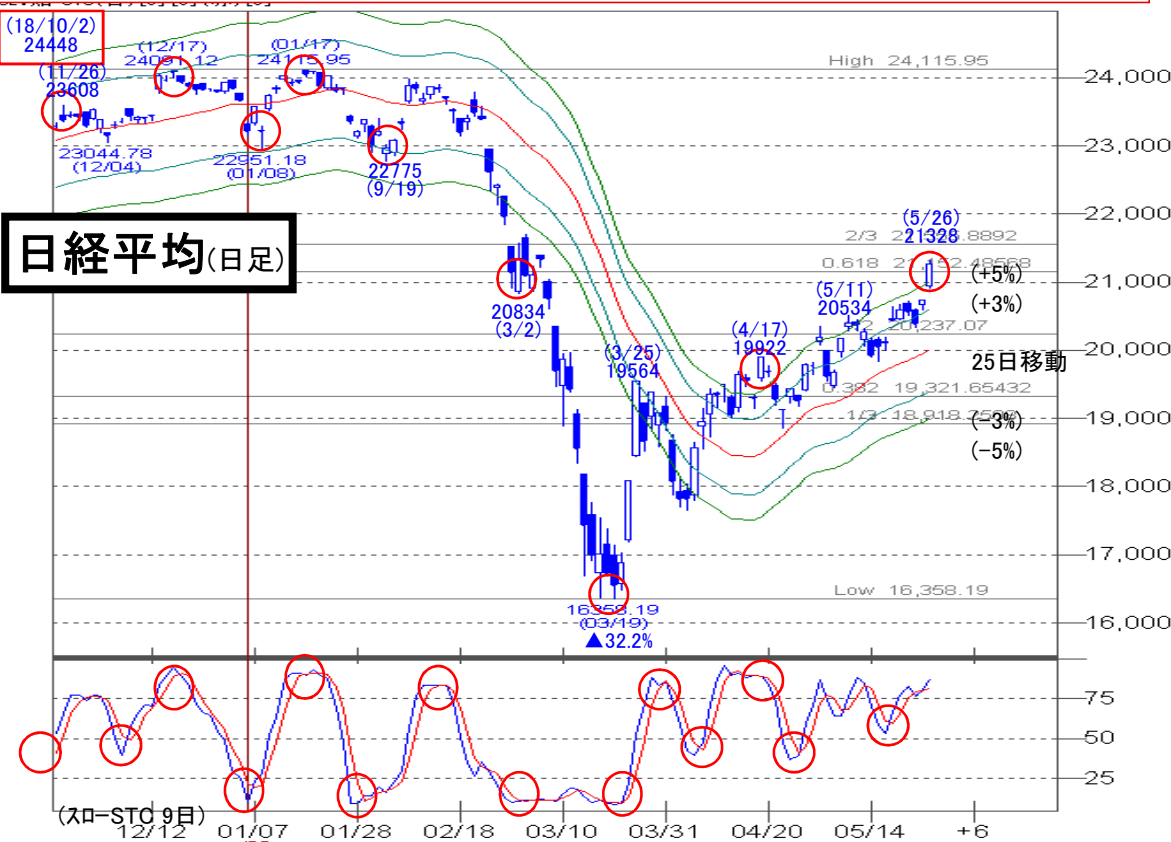
# au Kabucom戦略レポート

[2020年5/25~5/29 No.0539]

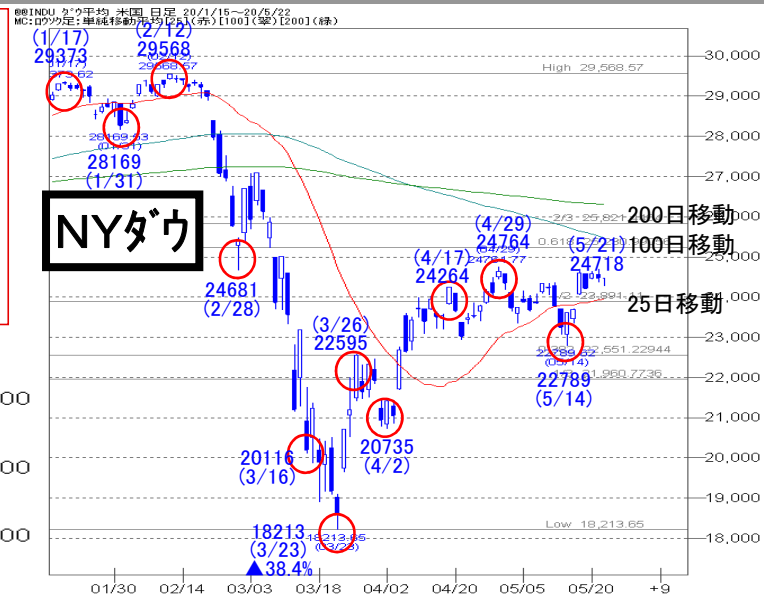
## ～緊急事態解除！河合ライン21000円達成後の戦略は！？～

## ●外部環境

【当面のマーケットポイント】5/25-5/29は、週初に緊急事態宣言が前倒し解除となり、外出自粛が解禁となった週である。加えて期初段階の決算が終了する週だ。5月25日までに決算を終えた2月・3月期決算1982社の内訳は、増益392社・減益636社・未発表954社となっている。決算発表前に、通期見通しの未発表企業が700社以上になると観測したが、それを上回る企業数となった。未発表企業は全体の48%におよぶ。日経平均採用225種で引き直すと、未発表企業は53社、全体の23.6%、4社に1社の割合で今通期見通しを公表していない。これは重大なマーケットの誤認を招く可能性が高い。現時点の日経平均予想PERは22.88倍だ。逆算すると日経平均の一株当たり利益は907円になる。前期実績は1331円であることからこれらの数値が未発表によって、マーケットが理解しづらい数値になっていることが懸念される。



(C) QUICK Corp. All rights reserved.



(出所) 当頁図表及びグラフは各種データ資料より QUICK Workstation 描画にて au カブコム証券作成。

—当資料のご利用にあたり、お客さまにご確認いただきたい事項を巻末に記載しています。ご確認のほど、よろしくお願い致します—

①

～緊急事態解除！河合ライン21000円達成後の戦略は！？～

## ●投資環境 ポイント

## 〔マーケット環境の現状と行方〕

### (ポイント) 環境面からの戦略

アフターコロナまだ先、今はウィズコロナ！  
事前想定通り5/25政府は諮問委員会の承認を経て、外出自粛を前倒し解除。6～7月にかけて、段階的に業種別全面解除に移行へ  
→最後の解除となった5都道県は依然として都道県外への入出の自粛は持続していることに注意が必要。(銘柄物色の際に重要)

一方、世界では抗ウィルス(アタック)とワクチン開発(ブロック)の行方が未だ暗礁。  
→注意すべきは、世界が感染に対して「集団免疫」の方向に向かうこと(中期的懸念要因)  
～日本は感染率低下を目指しているが、世界は感染拡大放置で集団免疫という方向を目指すならば、渡航制限解除等を迫られることになり、再び日本の危機が懸念されること

新型コロナとの戦争後の「焼け野原」の実体悪はここからはじまることから、調整3波の最終のダウントレンドを狙う戦略を。

自粛解除後の結論は、  
上値メド21000円台乗せ観測を達成。200日移動平均21600円が限界か。同株価クリア後(6月中旬)で達成感から反落し、二番底形成に向けた調整波動に入るシナリオを想定する。  
二番底は、6月中旬に調整波動に入ってから、深さと時間軸を測定する。現時点で二番底を計測するのは早計。まずは上値試し狙う戦略。

### 米国株と日経平均 指数化チャート(日足)



(出所) 当頁図表及びコメントは各種データ・資料より QUICK Workstation 描画にて auカブコム証券作成。

# 『当面の戦略』(河合レポート)

#防空壕でたら焼け野原(自粛前倒し解除5/25)

Youtube放映

(毎週火曜20:00~約40分予定)

<https://www.youtube.com/user/kabucum8703>

au Kabucom戦略レポート

[2020年5/25~5/29 No.0539]

～緊急事態解除！河合ライン21000円達成後の戦略は！？～

## ●投資環境 ウォッチ

(ウォーニング  
ポイント)

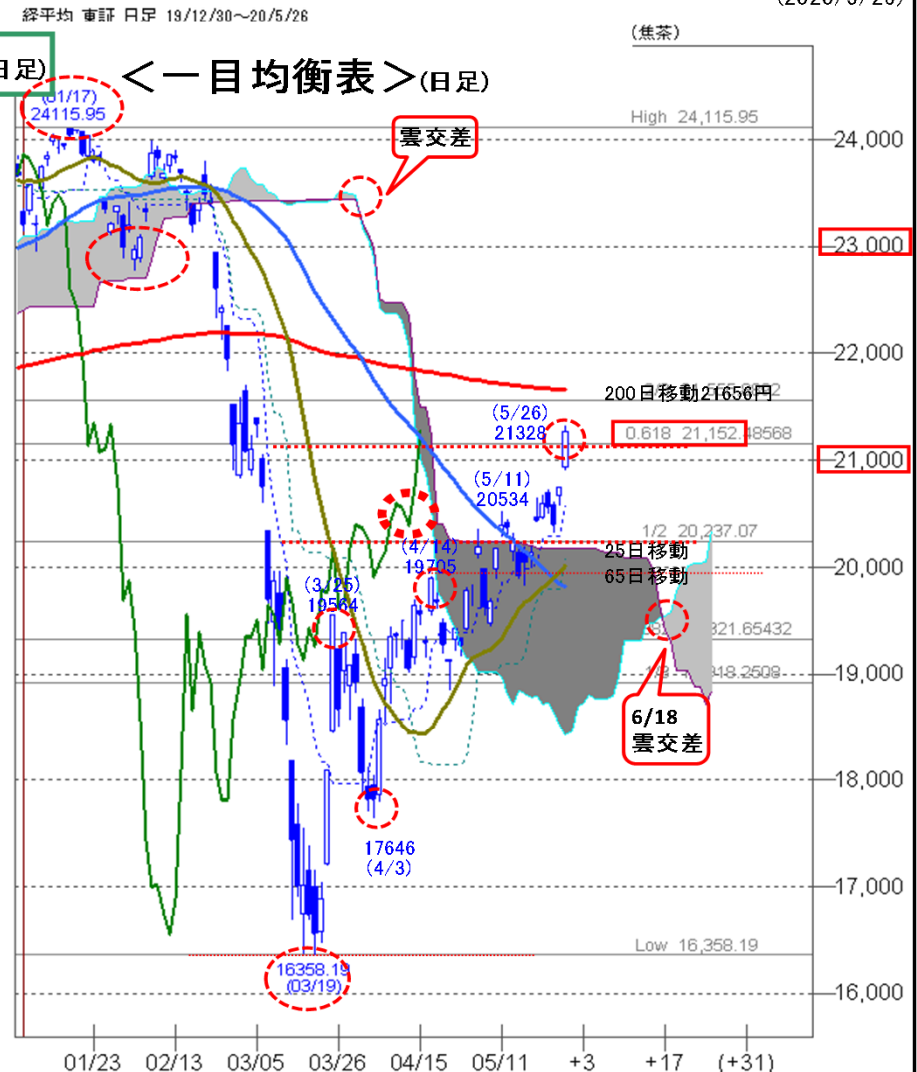
## 〔需給と短期テクニカル：調整局面〕

＜価格帯別累積出来高＞(日足) 86立会い日



日経平均(日足)

＜一目均衡表＞(日足)



(C) QUICK Corp. All rights reserved.

(C) QUICK Corp. All rights reserved. (出所) 当頁図表は各種データ・資料よりQUICK Workstation描画にてauカブコム証券作成。

ー当資料のご利用にあたり、お客さまにご確認いただきたい事項を巻末に記載しています。ご確認のほど、よろしくお願い致しますー

3



# 『当面のストラテジー』(河合レポート)

#防空壕でたら焼け野原(自粛前倒し解除5/25)

Youtube放映

(毎週火曜20:00~約40分予定)

<https://www.youtube.com/user/kabucum8703>

au Kabucomストラテジーレポート

[2020年5/25~5/29 No.0539]

～緊急事態解除！河合ライン21000円達成後のストラテジーは！？～

## ●投資 アイデア

## 〔決算サーベイ：決算総点検〕(最終段階)①

	~4/15	16	17	20	21	22	23	24	27	28	30	5/1	7	8	11	12	13	14	15	18~22	25~29	総計
発表社数	211社	5社	5社	3社	6社	4社	12社	18社	44社	81社	98社	19社	32社	156社	182社	211社	172社	250社	282社	244社	224社	2259社
累計	211社	216社	221社	224社	230社	234社	246社	264社	308社	389社	487社	506社	538社	694社	876社	1087社	1259社	1509社	1791社	2035社	2259社	
(発表進捗)	9.3%	9.6%	9.8%	9.9%	10.2%	10.4%	10.9%	11.7%	13.6%	17.2%	21.6%	22.4%	23.8%	30.7%	38.8%	48.1%	55.7%	66.8%	79.3%	90.1%	100.0%	

(注)母集団：全上場4138社。3月1日～5月22日までは全市場・2月3月期決算対象、以降は全市場・全決算期対象。発表社数・予定日は予告なく変更になることがあります。四角囲いは発表ピーク日。

### 期初決算‘明’

期初決算「明」				[1/2/3マザーズ/ 4REIT /6JQ-S /7JQ-G]		[決算]		経常利益 [百万円、伸び率%]				発表日	
						前期実績	伸び率	今期予想	伸び率				
1	4502	武田	医薬品	東証	1	3月期	-60,754	-164.0%	200,000	黒転	2020/5/13		
2	5020	JXTG	石油・石炭	東証	1	3月期	-135,764	-126.7%	85,000	黒転	2020/5/20		
3	8364	清水銀	銀行業	東証	1	3月期	-4,230	-216.9%	3,300	黒転	2020/5/15		
4	8016	オンワード	繊維製品	東証	1	2月期	-3,835	-174.3%	1,000	黒転	2020/4/10		
5	8350	みちのく銀	銀行業	東証	1	3月期	-3,209	-310.7%	1,000	黒転	2020/5/14		
6	2058	ヒガシマル	食料品	福証		3月期	-90	-120.9%	406	黒転	2020/5/14		
7	5856	LIEH	小売業	東証	2	3月期	-188	-211.9%	401	黒転	2020/5/15		
8	6335	東京機	機械	東証	1	3月期	-1,077	-307.9%	400	黒転	2020/5/21		
9	7150	島根銀行	銀行業	東証	1	3月期	-1,904	-482.3%	390	黒転	2020/5/15		
10	6666	リバーエレ	電気機器	東証	6	3月期	-8	98.8%	376	黒転	2020/5/13		
11	4929	アジュバン	化学	東証	1	3月期	-157	-162.6%	367	黒転	2020/4/17		
12	3094	スーパーV	小売業	東証	6	2月期	-830	-72.9%	300	黒転	2020/4/14		
13	6166	中村超硬	機械	東証	3	3月期	-716	83.2%	200	黒転	2020/5/15		
14	9760	進学会HD	サービス業	東証	1	3月期	-1,174	-198.0%	200	黒転	2020/5/15		
15	3766	システムズD	情報・通信	東証	6	3月期	-261	-611.8%	163	黒転	2020/5/11		
16	6938	双信電機	電気機器	東証	1	3月期	-434	-279.3%	150	黒転	2020/5/18		
17	3237	イントランス	不動産業	東証	3	3月期	-973	-365.1%	150	黒転	2020/5/12		
18	2293	滝沢ハム	食料品	東証	6	3月期	-46	-129.3%	140	黒転	2020/5/22		
19	2158	フロンテオ	サービス業	東証	3	3月期	-992	-588.7%	97	黒転	2020/5/20		
20	7684	太知HD	卸売業	東証		3月期	-238	-239.2%	93	黒転	2020/5/15		
21	6659	メディアL	電気機器	東証	6	3月期	-552	-1085.7%	90	黒転	2020/4/30		
22	7426	山大	卸売業	東証	6	3月期	-90	-336.8%	89	黒転	2020/5/14		
23	4080	田中化研	化学	東証	6	3月期	-1,503	-188.5%	70	黒転	2020/5/12		
24	6469	放電精密	機械	東証	6	2月期	-186	-118.1%	64	黒転	2020/4/7		
25	3011	パナース	小売業	東証	2	3月期	-50	-128.6%	64	黒転	2020/5/14		
26	5342	ジャニス	ガラス・土石	名証		3月期	-195	-0.5%	60	黒転	2020/5/13		
27	3842	ネクスジェン	情報・通信	東証	7	3月期	-580	-1514.6%	54	黒転	2020/5/20		
28	2872	セイヒョー	食料品	東証	2	2月期	-59	-178.7%	50	黒転	2020/4/10		
29	2894	石井食	食料品	東証	2	3月期	-117	-4000.0%	50	黒転	2020/5/13		
30	9878	セキド	小売業	東証	2	3月期	-410	-178.9%	20	黒転	2020/4/30		
31	4381	ビーブラッツ	情報・通信	東証	3	3月期	-174		20	黒転	2020/5/14		
32	6174	デンタス	サービス業	東証		3月期	-51	-240.0%	2	黒転	2020/5/15		
33	8938	グロームHD	不動産業	東証	7	3月期	-2,219	-247.7%	2	黒転	2020/5/22		
34	9982	タキヒョー	卸売業	東証	1	2月期	1	-99.5%	200	19900.0%	2020/4/14		
35	4485	JTOWER	情報・通信	東証	3	3月期	5	103.0%	107	2040.0%	2020/5/12		

(注)母集団：全上場4139社、うち2月3月期決算2259社対象。【抽出条件】3月1日～5月25日発表1982社。期初段階の決算発表において、今期経常利益予想が前期比増益率・減益率(赤字含む)をランキング。経常利益今期予想は日経予想ベース。株価・データ等5月25日現在。(auカブコム証券 作成) 参考データ：発表1982社中、増益392社、減益(赤字含む) 636社、未発表954社(48.1%)

ー当資料のご利用にあたり、お客さまにご確認いただきたい事項を巻末に記載しています。ご確認のほど、よろしくお願い致しますー

4

# 『当面のストラテジー』(河合レポート)

# 防空壕でたら焼け野原(自粛前倒し解除5/25)

Youtube放映

(毎週火曜20:00~約40分予定)

<https://www.youtube.com/user/kabucum8703>

au Kabucomストラテジーレポート

[2020年5/25~5/29 No.0539]

~緊急事態解除! 河合ライン21000円達成後のストラテジーは! ? ~

## ●投資 アイデア

### 〔決算サーベイ: 決算総点検〕(最終段階)②

期初決算‘明’

[1/2/3マサース/ 4REIT / 6JQ-S /7JQ-G]				[決算]		経常利益 [百万円、伸び率%]					
						前期実績	伸び率	今期予想	伸び率	発表日	
36	8515	アイフル	その他金融	東証	1	3月期	1,716	-58.2%	20,300	1083.0%	2020/5/11
37	6946	日本アビオ	電気機器	東証	2	3月期	25	116.1%	280	1020.0%	2020/5/15
38	4918	アイビー	化学	東証	6	3月期	24	102.3%	200	733.3%	2020/5/13
39	6380	オリエン	機械	東証	2	3月期	15	-87.9%	96	540.0%	2020/5/14
40	5269	日コン	ガラス・土石	東証	1	3月期	294	-87.8%	1,600	444.2%	2020/5/20
41	3121	マーチャント	サービス業	東証	2	3月期	108	2800.0%	500	363.0%	2020/5/19
42	1737	MESCO	建設業	東証	2	3月期	261	-88.6%	1,150	340.6%	2020/5/21
43	4645	市進HD	サービス業	東証	6	2月期	35	-84.0%	130	271.4%	2020/4/14
44	5742	NIC	非鉄金属	東証	6	3月期	176	-76.4%	614	248.9%	2020/5/8
45	3542	ベガコーポ	小売業	東証	3	3月期	146	157.0%	500	242.5%	2020/5/15
46	2207	名糖産	食料品	東証	1	3月期	279	-59.7%	850	204.7%	2020/5/13
47	2178	トライSTG	サービス業	東証	3	2月期	404	48.5%	1,116	176.2%	2020/4/3
48	7923	トーイン	その他製品	東証	6	3月期	11	-96.9%	30	172.7%	2020/5/15
49	2892	日食品	食料品	東証	2	3月期	284	-28.5%	750	164.1%	2020/4/30
50	4319	TAC	サービス業	東証	1	3月期	260	-36.4%	684	163.1%	2020/5/15
51	7847	グラフィイト	その他製品	東証	6	2月期	60	-84.0%	151	151.7%	2020/4/14
52	7173	東京きらぼし	銀行業	東証	1	3月期	2,347	-32.6%	5,700	142.9%	2020/5/13
53	1728	ミサフ中国	建設業	東証	6	3月期	175	-62.5%	420	140.0%	2020/5/18
54	6518	三相電機	電気機器	東証	6	3月期	282	-68.4%	630	123.4%	2020/5/15
55	8559	豊和銀	銀行業	福証	3月期	248	-77.9%	530	113.7%	2020/5/15	
56	7545	西松屋チェ	小売業	東証	1	2月期	2,348	-40.3%	5,000	112.9%	2020/4/1
57	2209	井村屋G	食料品	東証	1	3月期	427	-72.7%	900	110.8%	2020/5/11
58	6897	ツインバード	電気機器	東証	2	2月期	66	15.8%	130	97.0%	2020/4/9
59	8168	ケーヨー	小売業	東証	1	2月期	1,219	261.9%	2,400	96.9%	2020/4/10
60	7427	エコーTD	卸売業	東証	1	2月期	102	43.7%	200	96.1%	2020/4/10
61	1384	ホクリヨウ	水産・農林	東証	1	3月期	198	-10.4%	373	88.4%	2020/5/14
62	6788	日本トリム	電気機器	東証	1	3月期	1,007	-52.5%	1,870	85.7%	2020/5/14
63	5021	コスモHD	石油・石炭	東証	1	3月期	16,285	-83.2%	30,000	84.2%	2020/5/21
64	5817	JMACS	非鉄金属	東証	2	2月期	82	181.2%	151	84.1%	2020/4/14
65	4552	JCRファ	医薬品	東証	1	3月期	3,293	-35.0%	6,000	82.2%	2020/5/12
66	8387	四国銀	銀行業	東証	1	3月期	3,097	-67.7%	5,600	80.8%	2020/5/15
67	8028	ファミマ	小売業	東証	1	2月期	46,221	994.0%	83,000	79.6%	2020/4/13
68	8346	東邦銀	銀行業	東証	1	3月期	4,376	-24.4%	7,500	71.4%	2020/5/13
69	5009	富士興	卸売業	東証	1	3月期	412	-1.4%	700	69.9%	2020/5/15
70	5280	ヨシコン	不動産業	東証	6	3月期	1,197	-52.8%	2,000	67.1%	2020/5/15
71	4770	エルミック	情報・通信	東証	2	3月期	3	-93.6%	5	66.7%	2020/5/11
72	1730	麻生フオーム	建設業	東証	6	3月期	69	40.8%	115	66.7%	2020/5/13
73	4539	ケミファ	医薬品	東証	1	3月期	307	-79.7%	500	62.9%	2020/5/18
74	3131	シンデンハイ	卸売業	東証	6	3月期	291	-2.7%	470	61.5%	2020/5/13
75	2176	イナリサーチ	サービス業	東証	6	3月期	30	-50.0%	48	60.0%	2020/5/13
76	6580	ライトアップ	サービス業	東証	3	3月期	256	-3.0%	404	57.8%	2020/5/15
77	3384	アークコア	卸売業	名証	2月期	61	96.8%	96	57.4%	2020/4/13	
78	3280	エストラスト	不動産業	東証	1	2月期	566	-56.9%	880	55.5%	2020/4/10
79	6568	神戸天然物	サービス業	東証	3	3月期	644	-49.9%	1,000	55.3%	2020/5/13
80	6165	パンチ	機械	東証	1	3月期	712	-72.0%	1,100	54.5%	2020/5/22

(注)母集団:全上場4139社、うち2月3月期決算2259社対象。【抽出条件】3月1日~5月25日発表1982社。期初段階の決算発表において、今期経常利益予想が前期比増減率・減減率(赤字含む)をランキング。経常利益今期予想は日経予想ベース。株価・データ等5月25日現在。(auカブコム証券 作成) 参考データ:発表1982社中、増益392社、減益(赤字含む) 636社、未発表954社(48.1%)

一当資料のご利用にあたり、お客さまにご確認いただきたい事項を巻末に記載しています。ご確認のほど、よろしくお願い致しますー

5

# 『当面のストラテジー』(河合レポート)

# 防空壕でたら焼け野原(自粛前倒し解除5/25)

Youtube放映

(毎週火曜20:00~約40分予定)

<https://www.youtube.com/user/kabucum8703>

au Kabucomストラテジーレポート

[2020年5/25~5/29 No.0539]

~緊急事態解除! 河合ライン21000円達成後のストラテジーは! ? ~

## ●投資 アイデア

### 〔決算サーベイ: 決算総点検〕(最終段階) ③

期初決算‘暗’

期初決算「暗」			[1/2/3マサース/ 4REIT / 6JQ-S /7JQ-G]		[決算]		経常利益 [百万円、伸び率%]					
					前期実績	伸び率	今期予想	伸び率	発表日			
1	7003	三井E&S	輸送用機器	東証 1	3月期	-60,457	-19.7%	↑	-7,000	赤転	2020/5/12	
2	2686	ジーフット	小売業	東証 1	2月期	-1,994	-613.9%	↓	-2,500	赤転	2020/4/10	
3	4594	ブライトパス	医薬品	東証 3	3月期	-1,823	-8.6%	↓	-1,894	赤転	2020/5/15	
4	4584	ジーンテクノ	医薬品	東証 3	3月期	-1,187		↓	-1,688	赤転	2020/5/25	
5	4571	ナノキャリア	医薬品	東証 3	3月期	-1,144	35.5%		-1,496	赤転	2020/5/13	
6	4591	リボミック	医薬品	東証 3	3月期	-853	-2.2%		-1,484	赤転	2020/5/14	
7	9946	ミニストップ	小売業	東証 1	2月期	-2,112	-382.4%		-1,200	赤転	2020/4/8	
8	4598	デルタフライ	医薬品	東証 3	3月期	-1,552	-131.3%		-850	赤転	2020/5/14	
9	8783	GFA	その他金融	東証 6	3月期	-375	-33.9%		-671	赤転	2020/5/22	
10	7601	ポプラ	小売業	東証 1	2月期	-219	-10.6%		-400	赤転	2020/4/14	
11	3996	サインポスト	情報・通信	東証 1	2月期	-207	-177.0%		-375	赤転	2020/4/13	
12	7162	アストマクス	証券・商品	東証 6	3月期	-185	-242.3%		-300	赤転	2020/5/15	
13	7709	クボテック	精密機器	東証 1	3月期	-38	94.0%		-300	赤転	2020/5/15	
14	8742	小林洋行	証券・商品	東証 1	3月期	-195	31.1%		-200	赤転	2020/5/22	
15	3192	白鳩	小売業	東証 6	2月期	-68			-196	赤転	2020/4/14	
16	2291	福留ハ	食料品	東証 2	3月期	-490	-349.5%		-170	赤転	2020/5/14	
17	3936	GW	情報・通信	東証 3	3月期	-188	-235.7%		-170	赤転	2020/5/13	
18	2397	DNAチップ	サービス業	東証 2	3月期	-128	-24.3%		-158	赤転	2020/4/23	
19	7836	アビックス	その他製品	東証 6	3月期	-130	-2700.0%		-140	赤転	2020/5/13	
20	3083	シーズメン	小売業	東証 6	2月期	-74	-772.7%		-80	赤転	2020/4/8	
21	8836	RISE	不動産業	東証 6	3月期	-54	49.5%	↓	-64	赤転	2020/5/15	
22	4484	ランサーズ	情報・通信	東証 3	3月期	-328	-252.7%	↓	-60	赤転	2020/5/14	
23	6135	牧野フ	機械	東証 1	3月期	4,130	-81.2%		-9,200	赤転	2020/4/30	
24	3612	ワールド	繊維製品	東証 1	3月期	11,401	-16.1%		-8,200	赤転	2020/5/7	
25	5210	日山村硝	ガラス・土石	東証 1	3月期	143	-83.7%		-4,700	赤転	2020/5/20	
26	4547	キッセイ	医薬品	東証 1	3月期	2,429	-66.1%		-3,300	赤転	2020/5/12	
27	1662	石油資源	鉱業	東証 1	3月期	32,635	160.6%		-2,139	赤転	2020/5/14	
28	6121	滝沢鉄	機械	東証 1	3月期	1,797	-46.0%		-1,400	赤転	2020/5/15	
29	3397	トリドール	小売業	東証 1	3月期	2,837	112.2%		-1,400	赤転	2020/5/25	
30	9854	愛眼	小売業	東証 1	3月期	138	-55.0%		-815	赤転	2020/5/11	
31	6339	新東工	機械	東証 1	3月期	4,732	-27.1%		-800	赤転	2020/5/12	
32	8844	コスモスイニ	不動産業	東証 6	3月期	5,250	4.0%		-800	赤転	2020/5/13	
33	5697	サンユウ	鉄鋼	東証 2	3月期	376	-46.2%		-650	赤転	2020/5/12	
34	7779	サイバダイン	精密機器	東証 3	3月期	91	116.0%		-200	赤転	2020/5/15	
35	3393	スタティアH	卸売業	東証 1	3月期	771	34.6%		-200	赤転	2020/5/15	
36	4734	ビーイング	情報・通信	東証 6	3月期	600	-16.7%		-100	赤転	2020/5/14	
37	3058	三洋堂HD	小売業	東証 6	3月期	207	228.6%		-80	赤転	2020/5/15	
38	4920	日本色材	化学	東証 6	2月期	405	-54.4%		-79	赤転	2020/4/14	
39	2479	ジェイテック	サービス業	東証 7	3月期	139	-10.9%		-63	赤転	2020/5/11	
40	7859	アルメディア	その他製品	東証 2	3月期	48	196.0%		-51	赤転	2020/5/14	

(注)母集団:全上場4139社、うち2月3月期決算2259社対象。【抽出条件】3月1日~5月25日発表1982社。期初段階の決算発表において、今期経常利益予想が前期比増益率・減益率(赤字含む)をランキング。経常利益今期予想は日経予想ベース。株価・データ等5月25日現在。(auカブコム証券 作成) 参考データ:発表1982社中、増益392社、減益(赤字含む) 636社、未発表954社(48.1%)

一当資料のご利用にあたり、お客さまにご確認いただきたい事項を巻末に記載しています。ご確認のほど、よろしくお願い致しますー



# 『当面のストラテジー』(河合レポート)

#防空壕でたら焼け野原(自粛前倒し解除5/25)

Youtube放映

(毎週火曜20:00~約40分予定)

<https://www.youtube.com/user/kabucum8703>

au Kabucomストラテジーレポート

[2020年5/25~5/29 No.0539]

～緊急事態解除！河合ライン21000円達成後のストラテジーは！？～

## ●投資 アイデア

### 〔決算サーベイ：決算総点検〕(最終段階)④

期初決算‘暗’

期初決算「暗」			[1/2/3マザーズ/ 4REIT/6JQ-S /7JQ-G]		[決算]		経常利益 [百万円、伸び率%]			
					前期実績	伸び率	今期予想	伸び率	発表日	
41	3063	Jグループ	小売業	東証 3	2月期	8	-46.7%	↓ -40	赤転	2020/4/10
42	4957	ヤスハラケミ	化学	東証 2	3月期	191	-80.4%	↓ -33	赤転	2020/4/30
43	6569	日総工産	サービス業	東証 1	3月期	3,149	8.8%	↓ 0	赤転	2020/5/12
44	9945	プレナス	小売業	東証 1	2月期	729	409.8%	↓ 0	赤転	2020/4/10
45	6787	メイコー	電気機器	東証 6	3月期	4,789	-44.4%	↓ 0	赤転	2020/5/11
46	7691	Cチャンネル	小売業	東証 3	3月期	-1,551	8.9%	-699	赤縮	2020/5/25
47	2338	ビットワンG	情報・通信	東証 2	2月期	-311	39.0%	-180	赤縮	2020/4/10
48	8740	フジトミ	証券・商品	東証 6	3月期	-121	43.2%	-120	赤縮	2020/5/21
49	2321	ソフトフロン	情報・通信	東証 7	3月期	-158	47.7%	-50	赤縮	2020/5/20
50	3803	イメージ情報	情報・通信	東証 7	3月期	-62	-10.7%	-25	赤縮	2020/5/20
51	7011	三菱重	機械	東証 1	3月期	-32,660	-117.9%	0	赤縮	2020/5/11
52	6158	和井田	機械	東証 6	3月期	1,751	-11.6%	40	-97.7%	2020/5/11
53	6246	Tスマート	機械	東証 2	3月期	3,142	32.0%	190	↓ -94.0%	2020/5/15
54	6867	リーダー電子	電気機器	東証 6	3月期	438	30.4%	35	↓ -92.0%	2020/5/22
55	6203	豊和工	機械	東証 1	3月期	820	-26.0%	70	↓ -91.5%	2020/5/11
56	2666	オートW	小売業	東証 6	3月期	171	194.8%	22	↓ -87.1%	2020/5/8
57	7045	ツクイSTF	サービス業	東証 6	3月期	357	-14.4%	53	-85.2%	2020/5/11
58	7608	SKジャパン	卸売業	東証 1	2月期	611	-22.9%	100	-83.6%	2020/4/14
59	2812	焼津水化	食料品	東証 1	3月期	886	-0.3%	150	-83.1%	2020/5/11
60	6113	アマダ	機械	東証 1	3月期	33,789	-29.5%	6,000	-82.2%	2020/5/20
61	8358	スルガ銀	銀行業	東証 1	3月期	41,763	156.2%	8,000	-80.8%	2020/5/14
62	6249	GCジョイコ	機械	東証 6	3月期	2,027	-16.2%	400	-80.3%	2020/5/12
63	6545	IIF	サービス業	東証 3	3月期	216	109.7%	45	-79.2%	2020/5/15
64	6809	TOA	電気機器	東証 1	3月期	3,577	-12.7%	750	-79.0%	2020/5/13
65	7727	オーバル	精密機器	東証 1	3月期	561	12.9%	120	-78.6%	2020/5/15
66	9820	ジェネックス	不動産業	東証 6	3月期	527	63.2%	120	-77.2%	2020/5/13
67	3086	Jフロント	小売業	東証 1	2月期	37,161	-11.8%	8,700	-76.6%	2020/4/10
68	4783	日ダイナミック	情報・通信	東証 6	3月期	953	-12.5%	230	-75.9%	2020/5/22
69	7748	ホロン	精密機器	東証 6	3月期	1,428	76.1%	401	-71.9%	2020/5/12
70	8141	新光商	卸売業	東証 1	3月期	1,771	-23.0%	500	-71.8%	2020/5/15
71	4506	大日本住友	医薬品	東証 1	3月期	83,947	29.1%	24,000	-71.4%	2020/5/13
72	7482	シモジマ	卸売業	東証 1	3月期	732	-16.1%	210	-71.3%	2020/5/8
73	8111	ゴールドウイン	繊維製品	東証 1	3月期	16,375	26.1%	4,700	-71.3%	2020/5/14
74	3967	エルテス	情報・通信	東証 3	2月期	174	443.8%	50	-71.3%	2020/4/9
75	6430	ダイコク電機	機械	東証 1	3月期	1,674	-4.2%	500	-70.1%	2020/5/21
76	6908	イリソ電子	電気機器	東証 1	3月期	4,668	-26.2%	1,400	-70.0%	2020/5/11
77	5935	元旦	金属製品	東証 6	3月期	463	46.1%	150	-67.6%	2020/5/25
78	1734	北弘電	建設業	札証 3	3月期	500	40.4%	170	-66.0%	2020/5/11
79	8267	イオン	小売業	東証 1	2月期	205,828	-4.3%	72,000	-65.0%	2020/4/10
80	3396	フェリシモ	小売業	東証 1	2月期	365	-49.5%	128	-64.9%	2020/4/8

(注)母集団：全上場4139社、うち2月3月期決算2259社対象。【抽出条件】3月1日～5月25日発表1982社。期初段階の決算発表において、今期経常利益予想が前期比増減率・減益率(赤字含む)をランキング。経常利益今期予想は日経予想ベース。株価・データ等5月25日現在。(auカブコム証券 作成) 参考データ：発表1982社中、増益392社、減益(赤字含む) 636社、未発表954社(48.1%)

ー当資料のご利用にあたり、お客さまにご確認いただきたい事項を巻末に記載しています。ご確認のほど、よろしくお願い致しますー

7

# 『当面のストラテジー』(河合レポート)

# 防空壕でたら焼け野原(自粛前倒し解除5/25)

Youtube放映

(毎週火曜20:00~約40分予定)

<https://www.youtube.com/user/kabucum8703>

au Kabucomストラテジーレポート

[2020年5/25~5/29 No.0539]

## ～緊急事態解除！河合ライン21000円達成後のストラテジーは！？～

- ・当セミナーは、情報提供を目的としており、特定の商品の推奨や売買に関する断定的判断の提供を目的とするものではありません。
- ・当セミナーにおいて、信用取引、先物・オプション取引や外国為替証拠金取引(FX)を含む当社取扱商品の勧誘を目的とした商品説明やご案内等、および証券口座開設のご案内をさせていただくことがあります。
- ・auカブコム証券のお取扱商品へのご投資の際は、各商品に所定の手数料や諸経費等をご負担いただく場合があります。各商品等は価格の変動、金利の変動、為替の変動等により投資元本を割り込むおそれがあり、また商品等によっては投資元本を超える損失(元本超過損)が生じるおそれがあります。
- ・各商品の手数料等は、商品、銘柄、取引金額、取引チャネル等により異なり多岐にわたるため、具体的な金額または計算方法を記載することができません。手数料等の詳細は、当社ホームページ(<https://kabu.com/cost/>)をご覧ください。手数料等には消費税が含まれます。
- ・自動売買を含むすべての注文は、必ず約定するものではありません。
- ・当社お取扱商品の手数料等およびリスクの詳細については、契約締結前交付書面、上場有価証券等書面、目論見書、約款・規定集および当社ホームページの「ご投資にかかる手数料等およびリスクについて」(<https://kabu.com/company/pressrelease/info/escapeclause.html>)や取引ルール等をよく読みの上、投資の最終決定はご自身のご判断とご責任でおこなってください。

### ＜現物株式取引(ブチ株®含む)に関するご注意事項＞

- ・株式は、元本や利益を保証するものではありません。株式は、金利の変動、為替の変動等により価格が変動するため、投資元本を割り込むおそれがあります。
- ・現物株式の手数料の概要は次のとおりです。＜現物株式＞最大3,690円(お電話での注文は、自動音声応答:100円、オペレーター経由:2,000円が別途加算)
- ＜ブチ株®＞約定金額×0.5%(最低手数料48円)(税抜)(お電話での注文は、オペレーター経由:2,000円(税抜)が別途加算)

### ＜信用取引に関するご注意事項＞

- ・信用取引の売買等においては、株式市場を取り巻く需給により株価が変動し投資元本を割り込むことがあります。株式の価格には、金利・為替・商品価格・天災等の株式市場全体に影響を及ぼす外部要因や発行会社自体の経営・財務状況の変化および発行会社に対する外部変化が影響を与えます。また、取引量の少ない株式の場合は、お客さまご自身のお取引により価格が変動することにも考慮が必要です。
- ・信用取引をおこなうには、売買代金の30%以上かつ30万円以上の保証金の差し入れが必要であり、保証金の最大約3.3倍のお取引が可能です。信用取引は、差し入れた保証金を上回る金額の取引が出来るため、損失の額が差し入れた保証金を上回る(元本超過損)おそれがあります。
- ・信用取引には取引期限があり、取引期限を超えてのお取引はできず、所定の期日までに反対売買がなされない時は、予め定められた方法により決済されますが、上場廃止、株式併合、株式分割、権利処理等により、返済期限が前倒しになる場合があります。
- ・信用取引の委託保証金率および代用有価証券の掛目は当社独自の判断によって変更する場合があります。委託保証金率および代用有価証券の掛目は当社独自の判断によって変更することがあります。
- ・制度信用取引と一般信用取引(長期、売短®)では、返済の期限等について異なる制約があります。合併や株式分割等の事象が発生した場合や、株式の調達が困難となった場合等に返済期限を設定することがあります。一般信用取引(長期、売短®)の建玉について株式の調達が困難となった場合等は、一定の催告期間を設定した上で、当社が定める期日に変更する場合がありますが、緊急かつやむを得ない事由がある場合には、催告期間を置かず期日を変更します。
- ・一般信用「売」はすべての上場銘柄に対応しているものではありません。一般信用(長期、売短®)売建可能銘柄は日々、貸付有価証券の調達状況等により銘柄および株数に変更がございます。
- ・権利落日の取引所基準価格は、前日終値から一株当たりの予想配当額分だけ理論上値下がります。
- ・権利付最終日の大引け時点で現物買いおよび信用売建玉をしている場合、現物については税金が差し引かれた配当を受け取り(配当金の約80%)、一般信用売建玉については配当調整金をお支払い(配当金の100%)いただきます。つきましては、配当金の約20%の差額分をご負担いただくことになりますので、予めご注意ください。
- ・保有する株式信用取引の評価損や決済損の状況により委託保証金の価値が最低維持率未満となった場合には、所定日時までに不足額を納める必要があります。
- ・信用取引に際して、信用管理費・名義書換料をお支払いいただくほか、買付けの場合は買付代金に対する金利を、売付の場合は売付株式等に対する貸株料および逆日歩(品賃料)をお支払いいただきます。また、品受・品渡しをおこなった場合は品受/品渡しに冠する手数料をお支払いいただきます。
- ・信用取引の手数料および諸経費は以下のとおりです。

＜手数料＞無料 ＜買方金利＞最大3.98% ＜売方金利＞0% ＜貸株料＞最大5.85%

### ＜投資信託に関するご注意事項＞

- ・投資信託は、元本や利益(分配金を含む)を保証するものではありません。組み入れた金融商品の値動き等により基準価額が変動するため、投資元本を割り込むおそれがあります。
- ・投資信託は銘柄により、販売手数料とは別に信託報酬、解約手数料、その他手数料等を要するものがありますが、銘柄毎に要件・料率等が異なりますので表示できません。手数料等は、当社ホームページの目論見書および目論見書補完書面等にてご確認ください。
- ＜指数先物取引・指数オプション取引に関するご注意事項＞
- ・指数先物取引および指数オプション取引は、元本や利益を保証するものではありません。指数先物取引および指数オプション取引は、対象指数の変動等により価格が変動するため、投資元本を割り込むおそれがあります。
- ・指数先物取引および指数オプション取引をおこなうには、「SPAN®証拠金額×当社が定める掛目ーネット・オプション価値の総額」で計算される証拠金の差し入れが必要です。なお、証拠金の額は、金融商品取引所等の規制及び当社独自の判断で変更されることがあります。このため、取引金額の証拠金額に対する比率は一定でなく、明記することができません。

免責事項



# 『当面のストラテジー』(河合レポート)

# 防空壕でたら焼け野原(自肅前倒し解除5/25)

Youtube放映

(毎週火曜20:00～約40分予定)

<https://www.youtube.com/user/kabucum8703>

au Kabucomストラテジーレポート

[2020年5/25～5/29 No.0539]

## ～緊急事態解除！河合ライン21000円達成後のストラテジーは！？～

・指数先物取引では、差し入れた証拠金を上回る金額の取引が出来るため、損失の額が証拠金の額を上回る(元本超過損)おそれがあります。また、指数オプションの売りをおこなった場合、予測に反する方向へ大きく向かった場合、損失の額が証拠金の額を上回る(元本超過損)おそれがあり、また損失額が限定されていません。

・指数先物取引および指数オプション取引の手数料の概要は以下のとおりです。 指数先物取引、指数オプション取引: (<https://kabu.com/item/fop/cost.html>)

＜外国為替証拠金取引に関する注意事項＞

・外国為替証拠金取引(シストレFX®、くりっく365)は、元本や利益(スワップポイントを含む)を保証するものではありません。外国為替相場や各国通貨の金利の変動等により、元本を割り込むおそれがあります。

・外国為替証拠金取引は、お客さまが行う取引の金額が、その取引についてお客さまが預託しなければならない証拠金の額に比べて大きい額となっているため、損失の額が証拠金の額を上回る(元本超過損)おそれがあります。

・外国為替証拠金取引の取引手数料は次のとおりです。なお、取引にあたっては提示する売値と買値の間には差額(スプレッド)があります。スプレッドは通貨ペアごとに異なります。＜シストレFX®＞無料 ＜くりっく365＞無料 ＜くりっく365ラージ＞片道1枚あたり1,015円(税込)

・外国為替証拠金取引をおこなうにあたって、お客さまが預託しなければならない必要証拠金は次のとおりです。

＜シストレFX®＞個人口座: 取引金額の4%以上(レバレッジの上限は約25倍)。法人口座: 金融先物取引業協会が算出した通貨ペアごとの為替リスク想定比率を取引金額に乗じて得た額以上(為替想定リスク比率とは、金融商品取引業等に関する内閣府令第117条第27項第1号に規定される定量的モデルを用い算出したものです)。この証拠金額は、取引対象である為替の価格変動に応じて変動しますので、レバレッジは一定ではなく明記することができません。

＜くりっく365＞個人口座: 東京金融取引所が定めるレバレッジ25倍上限付HV方式(レバレッジ25倍に相当する金額と、その時々相場変動を踏まえ、ヒストリカル・ボラティリティ(HV)に基づいて算出した金額のうち、いずれか大きい方の金額を証拠金基準額とする方式)による証拠金基準額(レバレッジの上限は25倍)。法人口座(\*) : 東京金融取引所が定めるHV方式(その時々相場変動を踏まえ、ヒストリカル・ボラティリティ(HV)に基づいて算出した金額を証拠金基準額とする方式)による証拠金基準額。この証拠金基準額は、過去の為替の価格変動に応じて変動しますので、レバレッジは一定ではなく明記することができません。

(\*) 以下に該当する法人口座については、個人口座に対する証拠金規制が適用されております。

・2012年4月20日以前にくりっく365取引口座開設済みの法人口座

・2012年4月21日以降、2017年2月24日までくりっく365取引口座開設済みだが開設手続き時点で「証拠金規制の解除」の申込(任意)を行わなかった法人口座

・外国為替証拠金取引では、証拠金額が一定の割合を下回ると「ロスカットルール」により強制的に反対売買がなされますが、差し入れた証拠金を上回る金額の取引が出来るため、短期的に予測に反する方向へ大きく向かった場合、証拠金の大部分あるいは証拠金の額を上回る損失が生ずるおそれがあります。

＜取引所株価指数証拠金取引に関するご注意事項＞

・取引所株価指数証拠金取引(株365)は、元本や利益(金利・配当金相当額を含む)を保証するものではありません。取引所株価指数は、対象指数の変動や為替相場の変動等により取得価格に対し変動するため、元本を割り込むおそれがあります。

・取引所株価指数証拠金取引のお取引に際し、当社が定める証拠金を差入れる必要があります。証拠金額は、東京金融取引所が発表する証拠金基準額をもとに当社が定める額であり、証拠金額は東京金融取引所の規制及び当社独自の判断で変更されることがあります。このため、取引金額の証拠金額に対する比率は一定でなくその比率を明記することができません。

・取引所株価指数証拠金取引の手数料は、1枚あたり156円(税込)です。また、対象となる銘柄によっては、売り方は所有期間に応じ、所定の金利を支払う必要があります。

・取引所株価指数証拠金取引は、お客さまが行う取引の金額が、その取引についてお客さまが預託しなければならない証拠金の額に比べて大きい額となっているため、損失の額が証拠金の額を上回る(元本超過損)おそれがあります。

・お問い合わせ(当社の窓口)→お客様サポートセンター フリーコール 0120-230-230 ※携帯・PHS・050で始まるIP電話からは 03-6688-8889(※通話料は有料になります)

・ご意見・苦情について(当社以外の窓口)→ 特定非営利活動法人証券・金融商品あっせん相談センター 電話: 0120-64-5005

・掲載情報は2020年5月25日現在のもので、詳細および最新情報は当社ホームページ( <https://kabu.com/default.html> )にてご確認ください。

auカブコム証券株式会社

金融商品取引業登録番号: 関東財務局長(金商)第61号

銀行代理業許可番号: 関東財務局長(銀代)第8号

加入協会: 日本証券業協会、一般社団法人金融先物取引業協会

電子決済等代行業者登録: 関東財務局長(電代)第18号

免責事項