

## ■ カブ四季総会 in 名古屋～名古屋証券取引所共催 資料 (2017.11/25)

# 『22666円超えは歴史的な分岐点！？ 今後のストラテジーと投資アイデア』

- ・マクロからミクロまで一貫通貫のストラテジー
- ・テクニカルとファンダメンタルの融合
- ・成長株の発掘
- (・投資スタイルの確立)



(カブドットコム証券 河合達憲 作成)

- ・当セミナーは、情報提供を目的としており、特定の商品の推奨や売買に関する断定的判断の提供を目的とするものではありません。
- ・当セミナーにおいて、信用取引、先物・オプション取引や外国為替証拠金取引(FX)を含む当社取扱商品の勧誘を目的とした商品説明やご案内等、および証券口座開設のご案内をさせていただくことがあります。
- ・カブドットコム証券のお取扱商品へのご投資の際は、各商品に所定の手数料や諸経費等をご負担いただく場合があります。各商品等は価格の変動、金利の変動、為替の変動等により投資元本を割り込むおそれがあり、また商品等によっては投資元本を超える損失(元本超過損)が生じるおそれがあります。
- ・各商品の手数料等は、商品、銘柄、取引金額、取引チャネル等により異なり多岐にわたるため、具体的な金額または計算方法を記載することができません。手数料等の詳細は、当社ホームページ(<https://kabu.com/cost/>)をご覧ください。手数料等には消費税が含まれます。
- ・自動売買を含むすべての注文は、必ず約定するものではありません。
- ・当社お取扱商品の手数料等およびリスクの詳細については、契約締結前交付書面、上場有価証券等書面、目論見書、約款・規定集および当社ホームページの「ご投資にかかる手数料等およびリスクについて」(<https://kabu.com/company/info/escapeclause.html>)や取引ルール等をよくお読みの上、投資の最終決定はご自身のご判断とご責任でおこなってください。
- ・前金商品(投資信託等)をご購入の場合には、お申込みから約定までの間に現金買付余力がないと注文が取消になる場合があります。株式発注金額は、約定・未約定にかかわらず優先して拘束されますので、前金商品(投資信託等)の申込条件を満たさない場合もあります。前金商品(投資信託等)をお申込みの際は、オンライントレード規定・目論見書補完書面に記載するご注意事項や申込画面のご注意事項を十分にご確認ください。

#### <現物株式取引(ブチ株®含む)に関するご注意事項>

- ・株式は、元本や利益を保証するものではありません。株式は、金利の変動、為替の変動等により価格が変動するため、投資元本を割り込むおそれがあります。
- ・現物株式の手数料の概要は次のとおりです。<現物株式>最大3,690円(お電話での注文は、自動音声応答:100円、オペレーター経由:2,000円が別途加算)
- <ブチ株>約定金額2万円以下:100円、以降約定金額1万円増加まで毎に67円加算(お電話での注文は、オペレーター経由:2,000円が別途加算)

#### <信用取引に関するご注意事項>

- ・信用取引の対象となる株式(ETF、ETN、REIT等を含む)は、元本や利益を保証するものではありません。株式は、金利の変動、為替の変動等により価格が変動するため、投資元本を割り込むおそれがあります。
- ・信用取引をおこなうには、売買代金の30%以上かつ30万円以上の保証金の差し入れが必要であり、保証金の最大約3.3倍のお取引が可能です。信用取引は、差し入れた保証金を上回る金額の取引が出来るため、損失の額が差し入れた保証金を上回る(元本超過損)おそれがあります。
- ・信用取引に際して、売買手数料・信用管理費・名義書換料をお支払いいただくほか、買付けの場合は買付代金に対する金利を、売付の場合は売付株式等に対する貸株料及び逆日歩(品賃料)をお支払いいただきます。信用取引の手数料等の概要は次のとおりです。
- <手数料>最大1,200円(税抜) <買付金利>最大3.6% <売付金利>0% <貸株料>最大3.9%
- ・信用取引には取引期限があり、取引期限を超えてのお取引はできず、所定の期日までに反対売買がなされない時は、予め定められた方法により決済されますが、上場廃止、株式併合、株式分割、権利処理等により、返済期限が前倒しになる場合があります。信用取引の委託保証金率および代用有価証券の掛目は当社独自の判断によって変更する場合があります。委託保証金率および代用有価証券の掛目は当社独自の判断によって変更することがあります。また、上場廃止、株式併合、株式分割、権利処理等により、返済期限(期日)が前倒しになる場合があります。詳細は、当社ホームページの信用取引ルールのご案内ページ(<https://kabu.com/item/shinyo/rule.html>)をご確認ください。
- ・制度信用取引と一般信用取引(長期、売短®)では、返済の期限等について異なる制約があります。合併や株式分割等の事象が発生した場合や、株式の調達が困難となった場合等に返済期限を設定することがあります。一般信用取引(長期、売短®)の建玉について株式の調達が困難となった場合等は、一定の催告期間を設定した上で、当社が定める期日に変更する場合がありますが、緊急かつやむを得ない事由がある場合には、催告期間を置かず期日を変更します。
- ・一般信用「売」はすべての上場銘柄に対応しているものではありません。一般信用(長期、売短®)売建可能銘柄は日々、貸付有価証券の調達状況等により銘柄及び株数に変更がございます。最新の銘柄情報は、当社ホームページの「一般信用(長期、売短®)売建可能銘柄一覧」をご参照ください。
- ・権利落日の取引所基準価格は、前日終値から一株当たりの予想配当額分だけ理論上値下がります。
- ・権利付最終日の大引け時点で現物買いおよび信用売建玉をしている場合、現物については税金が差し引かれた配当を受け取り(配当金の約80%)、一般信用売建玉については配当調整金をお支払い(配当金の100%)いただきます。つきましては、配当金の約20%の差額分をご負担いただくことになりますので、予めご注意ください。

#### <投資信託に関するご注意事項>

- ・投資信託は、元本や利益(分配金を含む)を保証するものではありません。組み入れた金融商品の値動き等により基準価額が変動するため、投資元本を割り込むおそれがあります。
- ・投資信託は銘柄により、販売手数料とは別に信託報酬、解約手数料、その他手数料等を要するものがありますが、銘柄毎に要件・料率等が異なりますので表示できません。手数料等は、当社ホームページの目論見書および目論見書補完書面等にてご確認ください。



＜指数先物取引・指数オプション取引に関するご注意事項＞

- ・指数先物取引および指数オプション取引は、元本や利益を保証するものではありません。指数先物取引および指数オプション取引は、対象指数の変動等により価格が変動するため、投資元本を割り込むおそれがあります。
  - ・指数先物取引および指数オプション取引をおこなうには、「SPAN®証拠金額×当社が定める掛目・ネット・オプション価値の総額」で計算される証拠金の差し入れが必要です。なお、証拠金の額は、金融商品取引所等の規制及び当社独自の判断で変更されることがあります。このため、取引金額の証拠金額に対する比率は一定でなく、明記することができません。
  - ・指数先物取引では、差し入れた証拠金を上回る金額の取引が出来るため、損失の額が証拠金の額を上回る(元本超過損)おそれがあります。
  - ・指数先物取引および指数オプション取引には取引期限があり、取引期限を超えてのお取引はできません。所定の期日までに反対売買がなされない時は、予め定められた方法により決済されます。
  - ・指数オプションの買方は、期日までに権利行使または転売をおこなわない場合には権利は消滅し、投資金額の全額を失います。また、指数オプションの売方は、予測に反する方向へ大きく向かった場合、損失の額が証拠金の額を上回る(元本超過損)おそれがあり、また損失額が限定されていません。
  - ・日経平均VI先物は、日経平均株価が急落時に価格が急上昇する特徴があることから、日経平均VI先物の売り方はその損失額が株価指数先物取引と比較して非常に大きくなるおそれがあります。
  - ・指数先物取引および指数オプション取引の手数料の概要は以下のとおりです。
- ＜指数先物取引＞1枚あたり最大940円(税抜) ＜指数オプション取引＞約定金額×0.2%(最低手数料200円)(税抜)

＜外国為替証拠金取引に関する注意事項＞

- ・外国為替証拠金取引(シストレFX®、店頭FX、くりっく365)は、元本や利益(スワップポイントを含む)を保証するものではありません。外国為替相場や各国通貨の金利の変動等により、元本を割り込むおそれがあります。
  - ・外国為替証拠金取引は、お客さまが行う取引の金額が、その取引についてお客さまが預託しなければならない証拠金の額に比べて大きい額となっているため、損失の額が証拠金の額を上回る(元本超過損)おそれがあります。
  - ・外国為替証拠金取引の取引手数料は次のとおりです。なお、取引にあたっては提示する売値と買値の間には差額(スプレッド)があります。スプレッドは通貨ペアごとに異なります。
- ＜シストレFX®＞無料 ＜店頭FX＞無料 ＜くりっく365＞無料 ＜くりっく365ラージ＞片道1枚あたり1,015円(税込)
- ・外国為替証拠金取引をおこなうにあたって、お客さまが預託しなければならない必要証拠金は次のとおりです。

＜シストレFX®＞

個人口座:取引金額の4%以上(レバレッジの上限は約25倍)  
法人口座:金融先物取引業協会が算出した通貨ペアごとの為替リスク想定比率を取引金額に乗じて得た額以上(為替想定リスク比率とは、金融商品取引業等に関する内閣府令第117条第27項第1号に規定される定量的モデルを用い算出したものです)。この証拠金額は、取引対象である為替の価格変動に応じて変動しますので、レバレッジは一定ではなく明記することができません。

＜店頭FX＞

個人口座:通貨ペアにより1万通貨あたり25,000円～1,000,000円(当社の定める証拠金コース)または取引金額の4%のいずれか大きい額以上(レバレッジの上限は約25倍)  
法人口座:通貨ペアにより1万通貨あたり25,000円～1,000,000円(当社の定める証拠金コース)または金融先物取引業協会が算出した通貨ペアごとの為替リスク想定比率を取引金額に乗じて得た額のいずれか大きい額以上(為替想定リスク比率とは、金融商品取引業等に関する内閣府令第117条第27項第1号に規定される定量的モデルを用い算出したものです)。この証拠金額は、取引対象である為替の価格変動に応じて変動しますので、レバレッジは一定ではなく明記することができません。

＜くりっく365＞

個人口座:東京金融取引所が定めるレバレッジ25倍上限付HV方式(レバレッジ25倍に相当する金額と、その時々々の相場変動を踏まえ、ヒストリカル・ボラティリティ(HV)に基づいて算出した金額のうち、いずれか大きい方の金額を証拠金基準額とする方式)による証拠金基準額(レバレッジの上限は25倍)。  
法人口座(\*) :東京金融取引所が定めるHV方式(その時々々の相場変動を踏まえ、ヒストリカル・ボラティリティ(HV)に基づいて算出した金額を証拠金基準額とする方式)による証拠金基準額。この証拠金基準額は、過去の為替の価格変動に応じて変動しますので、レバレッジは一定ではなく明記することができません。  
(\*)以下に該当する法人口座については、個人口座に対する証拠金規制が適用されております。  
・2012年4月20日以前にくりっく365取引口座開設済みの法人口座  
・2012年4月21日以降、2017年2月24日までにくりっく365取引口座開設済みだが開設手続き時点で「証拠金規制の解除」の申込(任意)を行わなかった法人口座

・外国為替証拠金取引では、証拠金額が一定の割合を下回ると「ロスカットルール」により強制的に反対売買がなされますが、差し入れた証拠金を上回る金額の取引が出来るため、短期的に予測に反する方向へ大きく向かった場合、証拠金の大部分あるいは証拠金の額を上回る損失が生ずるおそれがあります。

**免責事項**

<取引所株価指数証拠金取引に関するご注意事項>

- ・取引所株価指数証拠金取引(株365)は、元本や利益(金利・配当金相当額を含む)を保証するものではありません。取引所株価指数は、対象指数の変動や為替相場の変動等により取得価格に対し変動するため、元本を割り込むおそれがあります。
- ・取引所株価指数証拠金取引のお取引に際し、当社が定める証拠金を差入れる必要があります。証拠金額は、東京金融取引所が発表する証拠金基準額をもとに当社が定める額であり、証拠金額は東京金融取引所の規制及び当社独自の判断で変更されることがあります。このため、取引金額の証拠金額に対する比率は一定でなくその比率を明記することができません。
- ・取引所株価指数証拠金取引は、お客さまが行う取引の金額が、その取引についてお客さまが預託しなければならない証拠金の額に比べて大きい額となっているため、損失の額が証拠金の額を上回る(元本超過損)おそれがあります。
- ・取引所株価指数証拠金取引の手数料は、1枚あたり153円(税込)です。また、対象となる銘柄によっては、売り方は所有期間に応じ、所定の金利を支払う必要があります。

<NISAに関するご注意事項>

- ・NISA口座の開設にはカブドットコム証券の証券口座開設いただく必要があります。
- ・当社におけるNISA口座の取扱商品は、国内株式(現物株式、プチ株®(プレミアム積立®含む)、上場投資信託(ETF)、不動産投資信託(REIT)、上場投資証券(ETN)などを含む)および公募株式投資信託(プレミアム積立®含む)です。これらの商品は、価格の変動等により損失が生じるおそれがあります。
- ・NISA口座の取引手数料は以下のとおりです。なお、口座開設料(維持手数料)は無料です。
- <国内株式(プチ株®除く)> 買付手数料:無料、売却手数料:通常の現物株式手数料の取引手数料
- <投資信託(プレミアム積立®含む)> 各銘柄によって手数料は異なります。各銘柄のページ等にてご確認ください。
- <プチ株®(プレミアム積立®含む)> プチ株®およびプレミアム積立®の取引手数料
- ・NISA口座の取引チャネルは、インターネット(PC)、スマートフォン(スマートフォンアプリ)、お客さまサポートセンター(オペレーター)のみとなっております。なお、プレミアム積立®はお客さまサポートセンター(オペレーター)ではお受けできません。また、お客さまサポートセンター(オペレーター)でのお取引は、2,000円(税抜)が別途加算されます(ただし、株式買付時は無料です)。
- ・NISA口座の非課税投資枠は年間120万円(2014年～2015年は年間100万円)です。NISA口座では一度売却するとその非課税投資枠の再利用はできません、また、利用しなかった非課税投資枠は翌年以降に繰り越せません。
- ・年間の投資額が非課税投資枠を超えた場合は、超えた注文すべてが課税対象となります。
- ・同一年において複数の金融機関等にNISA口座を開設することはできません。同一年内であってもNISA口座を開設する金融機関等を変更することができますが、すでにNISA口座内で買付をしている年分については、同一年中の金融機関等の変更はできません。また、他の金融機関等にNISA口座内の商品を移管することはできません。
- ・複数の金融機関等で申し込んだ場合、希望する金融機関等でNISA口座が開設できない可能性や、口座開設が大幅に遅れる可能性があります。
- ・上場株式等の配当等は、NISA口座を開設する金融機関等経由で受け取れないものは非課税となりません。NISA口座で配当等の非課税メリットを享受するためには、NISA口座を開設する金融機関等経由で交付する(配当金の受取方法を「株式数比例配分方式」にする)必要があります。
- ・NISA口座における配当および譲渡所得は非課税となりますが、同様に損失も税務上ないものとみなされます(課税未成年口座を除く)。このため、NISA口座の損失を他の口座の所得と損益通算できません。投資信託において支払われる分配金のうち元本払戻金(特別分配金)は従来非課税であり、NISA制度のメリットは享受できません。また、投資信託の分配金の再投資分は、その年の非課税投資枠を利用します。
- ・NISA口座は、カブドットコム証券の証券口座を解約された場合、非居住者となった場合、または口座名義人が死亡した場合は廃止となります。その場合は死亡日または出国日が口座廃止日となります。過去にNISA口座にて保有の上場株式等に配当金や売却益等が発生していた場合は、遡及して課税されることになります。

・お問い合わせ・ご相談・苦情等

お客様サポートセンター フリーコール 0120-390-390

※携帯・PHS・050で始まるIP電話からは 03-6688-8888 (※通話料は有料になります)

・苦情について当社以外の窓口

特定非営利活動法人証券・金融商品あっせん相談センター フリーダイヤル 0120-64-5005

・掲載情報は2017年11月17日現在のものです。詳細および最新情報は当社ホームページ( <https://kabu.com/> )にてご確認ください。

カブドットコム証券株式会社

金融商品取引業登録番号:関東財務局長(金商)第61号

銀行代理業許可番号:関東財務局長(銀代)第8号

加入協会:日本証券業協会、一般社団法人金融先物取引業協会

**免責事項**



# 〔中間決算、最終報告(11/17)〕 ①

＜上方修正・下方修正の社数分布＞※17年11月17現在  
全上場4008社(2435社3月期(実績))  
(2017.10/16～11/17中間決算発表)2413社(3月期)※東証TPM等除く

・上方修正 682社(ウェイト 28.3%)  
・不変 1458社(ウェイト 60.4%)  
・下方修正 271社(ウェイト 11.2%)  
(期初予想未発表 2社) ※日経予想ベース

## 下方修正(271社)

				[1/2/3マザーズ/ 4REIT /6JQ-S /7JQ-G]		株価 [11/17]	経常利益(百万円、%)										連 続	中間期 (累計)	利益 進捗率	発表日	予想 PER
				A	B		C	B→C	D	A→D	B→D	E	E/D								
				[決算]		(実績)	(伸び率)	(期初予)	(第1Q)	(対期初)	(直近予)	(伸び率)	(対期初)								
1	5721	Sサイエンス	非鉄金属	東証 1	3月期	91	25	-88.9%	-55		-185	赤字	赤字			-139	赤字	11月13日			
2	5541	大平金	鉄鋼	東証 1	3月期	2,925	-515	95.8%	-4,422	-6,248	-4,661	-805.0%	赤字	赤字	○	-1,577	赤字	11月10日			
3	6736	サン電子	電気機器	東証 6	3月期	681	-221	-219.5%	-100		-1,700	-669.2%	赤字	赤字		-763	赤字	11月10日			
4	9318	アジア開発	証券・商品	東証 2	3月期	13	-76	83.4%	-200		-386	-407.9%	赤字	赤字		-217	赤字	11月14日			
5	2588	プレミアムW	食料品	東証 2	3月期	820	-704	-2960.9%	-1,100		-1,630	-131.5%	赤字	赤字		-970	赤字	11月9日			
6	4571	ナノキャリア	医薬品	東証 3	3月期	682	-2,619	-10.0%	-2,606		-4,706	-79.7%	赤字	赤字		-2,054	赤字	11月10日			
7	8747	豊商事	証券・商品	東証 6	3月期	350	-384	-436.8%	-400		-450	-17.2%	赤字	赤字		-367	赤字	11月13日			
8	6740	Jディスプレ	電気機器	東証 1	3月期	203	-8,871	31.4%	0		-80,000	-801.8%	赤字	赤字		-40,178	赤字	11月8日			
9	7895	中央化学	化学	東証 6	3月期	406	-179	-129.7%	700		-1,400	-682.1%	赤字	赤字		-927	赤字	11月10日			
10	2669	カネ美食品	小売業	東証 6	3月期	3,340	582	-81.7%	630		-1,000	赤字	赤字		-1,001	赤字	11月9日				
11	6428	オーイズミ	機械	東証 1	3月期	521	613	-59.9%	990		-380	赤字	赤字		-560	赤字	11月13日				
12	6366	千代建	建設業	東証 1	3月期	695	-3,080	-119.0%	10,000		-8,000	-159.7%	赤字	赤字		-12,373	赤字	11月10日	36.0倍		
13	6839	船井電	電気機器	東証 1	3月期	856	-7,726	43.4%	700		-8,000	-3.5%	赤字	赤字		-3,649	赤字	11月13日			
14	9505	北陸電	電気・ガス業	東証 1	3月期	931	2,012	-92.8%	14,000		0	トント	トント		2,569		10月30日				
15	7554	幸楽苑HD	小売業	東証 1	3月期	1,860	330	-61.5%	822		5	-98.5%	-99.4%		-180	赤字	11月10日				
16	3133	海帆	小売業	東証 3	3月期	686	49	-68.4%	74		2	-95.9%	-97.3%		-39	赤字	11月10日	223.9倍			
17	1662	石油資源	鉱業	東証 1	3月期	2,397	2,222	-52.2%	5,424	-910	654	-70.6%	-87.9%	○	8,888	1359.0%	11月10日	78.9倍			
18	3123	サイボー	繊維製品	東証 2	3月期	514	988	-12.0%	1,006		136	-86.2%	-86.5%		342	251.5%	11月10日	128.4倍			
19	3125	内外綿	繊維製品	東証 2	3月期	1,040	179	-28.4%	200		30	-83.2%	-85.0%		17	56.7%	11月2日	113.0倍			
20	6034	MRT	サービス業	東証 3	3月期	1,543	141	-26.9%	130		20	-85.8%	-84.6%		106	530.0%	11月14日	810.1倍			
21	7859	アルメディオ	その他製品	東証 2	3月期	199	33	-78.6%	85		15	-54.5%	-82.4%		-64	赤字	11月2日				
22	6190	フェニクスB	サービス業	東証 3	3月期	1,269	133	-10.7%	262		57	-57.1%	-78.2%		-220	赤字	11月14日	76.8倍			
23	6924	岩崎電	電気機器	東証 1	3月期	1,684	1,002	-48.1%	1,400		400	-60.1%	-71.4%		-1,251	赤字	11月6日	43.4倍			
24	7863	平賀	その他製品	東証 6	3月期	454	383	-7.0%	393		119	-68.9%	-69.7%		51	42.9%	11月10日	27.9倍			
25	7752	リコー	電気機器	東証 1	3月期	975	29,955	-68.7%	13,000		4,000	-86.6%	-69.2%		17,772	444.3%	10月30日				
26	6412	平和	機械	東証 1	3月期	2,041	35,655	-4.8%	30,700		10,400	-70.8%	-66.1%		5,009	48.2%	11月14日	45.7倍			
27	5456	朝日工業	鉄鋼	東証 6	3月期	1,374	1,115	-42.3%	1,700		700	-37.2%	-58.8%		-17	赤字	11月6日	17.5倍			
28	8190	ヤマナカ	小売業	名証	3月期	885	720	-44.6%	820		350	-51.4%	-57.3%		-6	赤字	10月23日	89.2倍			
29	6822	大井電気	電気機器	東証 6	3月期	312	408	-82.6%	700		300	-26.5%	-57.1%		-813	赤字	10月27日	26.7倍			
30	9370	郵船ロジ	倉庫・運輸	東証 1	3月期	1,498	5,970	-40.3%	6,500		2,800	-53.1%	-56.9%		516	18.4%	10月31日	210.6倍			
31	5973	トーアミ	金属製品	東証 2	3月期	557	351	-13.1%	320		140	-60.1%	-56.3%		-63	赤字	11月8日	114.6倍			
32	6820	アイコム	電気機器	東証 1	3月期	2,532	724	-69.2%	1,490		660	-8.8%	-55.7%		-130	赤字	11月10日	72.2倍			
33	7727	オーバル	精密機器	東証 1	3月期	287	418	-42.4%	440		195	-53.3%	-55.7%		-18	赤字	11月6日	247.3倍			
34	8732	マネパG	証券・商品	東証 1	3月期	427	1,198	-23.8%	1,500		700	-41.6%	-53.3%		330	47.1%	10月30日	30.2倍			
35	5936	洋シャタ	金属製品	東証 1	3月期	630	709	-35.9%	700		330	-53.5%	-52.9%		129	39.1%	10月26日	21.0倍			
36	7925	前沢化成	化学	東証 1	3月期	1,219	1,115	-13.4%	1,550		760	-31.8%	-51.0%		350	46.1%	10月31日	45.9倍			
37	2468	フトレック	サービス業	東証 2	3月期	774	325	-28.7%	200		100	-69.2%	-50.0%		-283	赤字	11月10日	120.4倍			
38	7938	リーガル	その他製品	東証 6	3月期	2,940	1,503	-30.2%	1,500		750	-50.1%	-50.0%		136	18.1%	11月2日	18.6倍			
39	9715	トランスコス	サービス業	東証 1	3月期	2,499	6,742	-24.0%	7,200		3,600	-46.6%	-50.0%		1,440	40.0%	10月31日	103.6倍			
40	2905	オーケー食	食料品	東証 6	3月期	1,195	277	-18.0%	250		130	-53.1%	-48.0%		68	52.3%	11月7日	36.9倍			

(注)母集団:全上場4008社、うち17年3月決算実績 2435社対象。2017年10月16日～11月17日中間決算発表2413社。【抽出条件】 通期経常予想を期初と中間を比較した上方修正682社・下方修正271社を抽出。各々経常益実績・今期予とも連続増益(上方修正293社)・連続減益(下方修正97社)。経常益対期初予想伸び率ランキング。経常利益予想、期初・第1Q・直近予・予想PERは日経予想ベース。(カブドットコム証券 作成)

# 〔中間決算、最終報告(11/17)〕②

## 上方修正(682社)

[1/2/3マザーズ/  
4REIT/6JQ-S  
/7JQ-G]

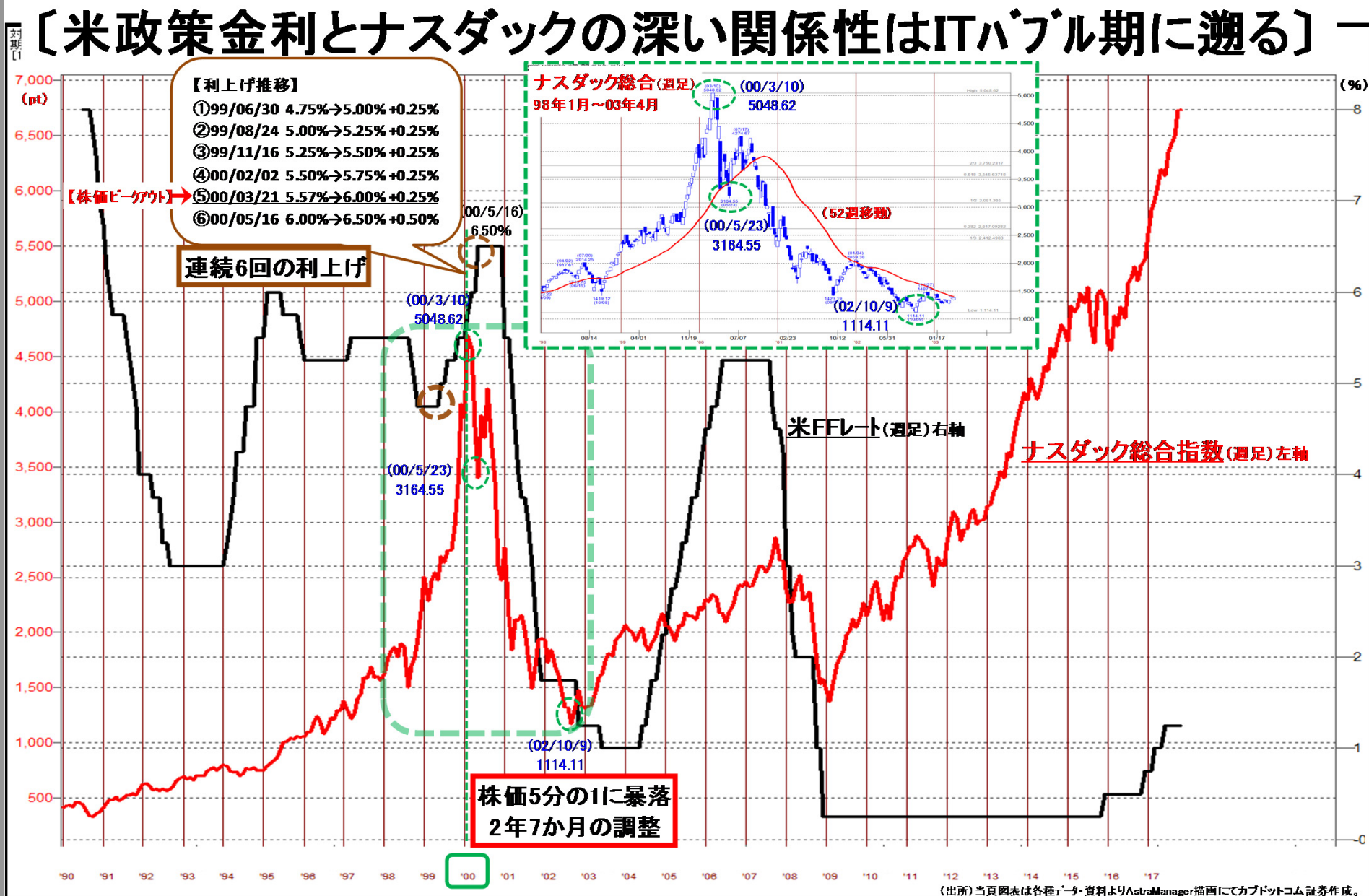
株価	A		B		C		B→C		D		A→D		B→D		E	E/D	予想
	決算	[11/17]	(実績)	(伸び率)	(期初予)	(第1Q)	(対期初)	(直近予)	(伸び率)	(対期初)	連続	中間期 (累計)	利益 進捗率	発表日	PER		
3月期	717	6	123		750	12400.0%	509.8%		309	41.2%	11月13日	69.1倍					
3月期	2,864	134	81.1%	70	290	116.4%	314.3%		-140	-48.3%	11月9日	30.5倍					
3月期	292	225,531	156.5%	110,000	400,000	77.4%	263.6%		275,005	68.8%	11月9日						
3月期	6,650	2,094	230.8%	1,100	3,700	76.7%	236.4%		2,499	67.5%	10月31日	26.3倍					
3月期	1,932	1,093	251.4%	500	1,300	18.9%	160.0%		1,303	100.2%	11月10日	8.0倍					
3月期	289	364	282.0%	150	370	1.6%	146.7%	◎	282	76.2%	11月9日	19.5倍					
3月期	264	815		900	2,200	169.9%	144.4%		1,824	82.9%	11月2日	7.9倍					
3月期	2,815	84	121.1%	140	340	304.8%	142.9%		175	51.5%	11月10日	15.6倍					
3月期	1,174.50	258,343	2.2%	145,500	333,000	28.9%	128.9%		180,209	54.1%	11月2日	9.4倍					
3月期	44,830	50,364	74.9%	60,000	125,000	148.2%	108.3%		69,591	55.7%	10月30日	63.4倍					
3月期	1,788	1,804	135.1%	5,000	8,500	70.0%	10,000	454.3%	100.0%	◎	6,669	66.7%	11月2日	15.2倍			
3月期	1,888	151	178.6%	200	400	164.9%	100.0%		195	48.8%	11月10日	23.0倍					
3月期	309	465	2683.3%	500	800	60.0%	1,000	115.1%	100.0%	◎	654	65.4%	11月10日	26.3倍			
3月期	8,000	4,739	1070.1%	3,500	6,000	71.4%	6,700	41.4%	91.4%	◎	4,355	65.0%	11月6日	15.3倍			
3月期	4,955	934	167.6%	970	1,720	84.2%	77.3%		939	54.6%	11月6日	52.2倍					
3月期	463	372	415.3%	400	700	88.2%	75.0%		518	74.0%	10月31日	15.6倍					
3月期	10,550	822	295.2%	508	868	5.6%	70.9%		538	62.0%	11月2日	12.5倍					
3月期	501	133	141.8%	151	255	91.7%	68.9%		175	68.6%	11月13日	20.3倍					
3月期	868	807	37.7%	800	1,350	67.3%	68.8%		723	53.6%	11月2日	9.6倍					
3月期	2,137	6,537	8.4%	7,500	11,000	46.7%	12,500	91.2%	66.7%	◎	10,886	87.1%	10月30日	8.4倍			
3月期	1,025	2,446	267.4%	2,500	3,400	36.0%	4,100	67.6%	64.0%	◎	2,147	52.4%	11月1日	12.7倍			
3月期	2,214	344	166.7%	920	1,500	336.0%	63.0%		935	62.3%	11月2日	19.8倍					
3月期	455	148	163.8%	184	300	102.7%	63.0%		209	69.7%	11月14日	18.5倍					
3月期	1,158	2,086	35.5%	1,810	2,900	39.0%	60.2%		1,766	60.9%	11月2日	14.4倍					
3月期	1,772	672	412.6%	750	1,200	78.6%	60.0%		942	78.5%	11月10日	12.7倍					
3月期	432	1,491	10.3%	1,360	1,860	36.8%	2,130	42.9%	56.6%	◎	1,452	68.2%	11月14日	14.3倍			
3月期	6,670	18,852	567.3%	14,600	19,800	35.6%	22,800	20.9%	56.2%	◎	10,902	47.8%	10月31日	10.9倍			
3月期	1,240	10,754	0.6%	7,000	10,900	1.4%	55.7%		7,462	68.5%	11月9日	5.3倍					
3月期	733	643	113.6%	1,000	1,550	141.1%	55.0%		1,275	82.3%	10月26日	16.7倍					
3月期	443	62	121.4%	181	277	346.8%	53.0%		178	64.3%	11月13日	122.3倍					
3月期	1,075	1,375	17.7%	1,700	2,600	89.1%	52.9%		1,654	63.6%	11月7日	10.8倍					
3月期	665	5,026	32.6%	6,000	9,000	79.1%	50.0%		5,665	62.9%	11月6日						
3月期	3,515	994	217.6%	1,000	1,500	50.9%	50.0%		1,444	96.3%	10月27日	76.1倍					
3月期	3,320	1,465	89.3%	1,000	1,500	2.4%	50.0%	→	933	62.2%	11月8日	8.6倍					
3月期	2,628	7,439	20.6%	5,600	8,300	11.6%	48.2%		3,856	46.5%	10月30日	37.8倍					
3月期	518	2,957	2.7%	2,300	3,400	15.0%	47.8%		1,627	47.9%	11月13日	7.9倍					
3月期	1,054	1,595	19.2%	1,120	1,650	3.4%	47.3%		592	35.9%	11月13日	15.4倍					
3月期	840	3,454	23.4%	3,140	4,600	33.2%	46.5%		2,403	52.2%	11月9日	11.6倍					
3月期	2,635	1,675	81.5%	1,800	2,600	55.2%	44.4%	→	1,593	61.3%	10月31日	9.3倍					
3月期	3,640	765	22.6%	610	880	15.0%	44.3%	→	561	63.8%	10月31日	21.2倍					
3月期	1,614	7,823	436.2%	8,000	11,500	47.0%	43.8%		6,419	55.8%	11月7日	21.7倍					
3月期	904	1,802	33.8%	1,600	2,300	27.6%	43.8%		1,496	65.0%	11月9日	12.4倍					
3月期	397	2,041	79.7%	1,600	2,300	12.7%	43.8%		938	40.8%	11月10日	78.7倍					
3月期	2,405.50	84,735	31.9%	140,000	200,000	136.0%	42.9%		101,464	50.7%	11月1日	9.2倍					
3月期	1,805	1,944	27.5%	2,100	3,000	54.3%	42.9%		1,287	42.9%	10月31日	15.0倍					
3月期	1,533	4,750	9.5%	4,300	6,100	28.4%	41.9%	◎	3,545	58.1%	11月2日						
3月期	5,000	4,784	2.7%	3,600	5,100	6.6%	41.7%		4,321	84.7%	11月9日	8.3倍					
3月期	3,775	4,154	297.9%	3,323	4,700	13.1%	41.4%	→	1,698	36.1%	11月2日	14.8倍					
3月期	2,348	8,131	16.6%	8,250	11,600	42.7%	40.6%		5,426	46.8%	10月30日	12.9倍					
3月期	4,655	502	198.8%	748	1,050	109.2%	40.4%		736	70.1%	11月9日	10.8倍					

(注)母集団:全上場4008社、うち17年3月決算実績 2435社対象。2017年10月16日～11月17日中間決算発表表2413社。【抽出条件】 通期経常予想を期初と中間を比較した上方修正682社・下方修正271社を抽出。各々経常益実績・今期予とも連続増益(上方修正293社)・連続減益(下方修正97社)。経常益対期初予想伸び率ランキング。経常利益予想、期初・第1Q・直近予・予想PERは日経予想ベース。(カブドットコム証券 作成)



●トップピック  
其の1

米政策金利と  
ナスダック



●トップピック  
其の2

ナスダックを  
警戒せよ

# 〔米ITセクター発の“フラッシュクラッシュ”を警戒せよ！〕

米NASDAQ総合(日足)



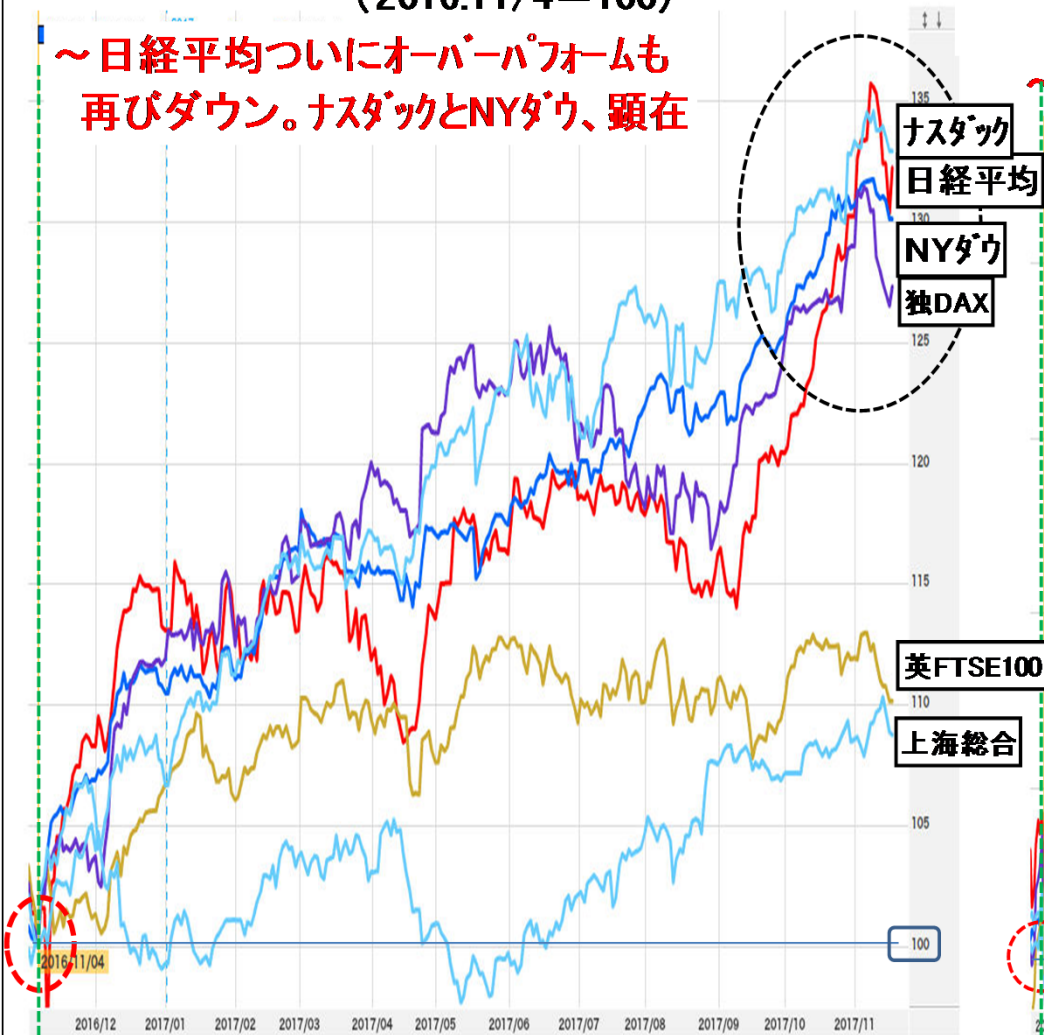


●世界の  
株価チェック

主要国株価の指数化チャート(日足)

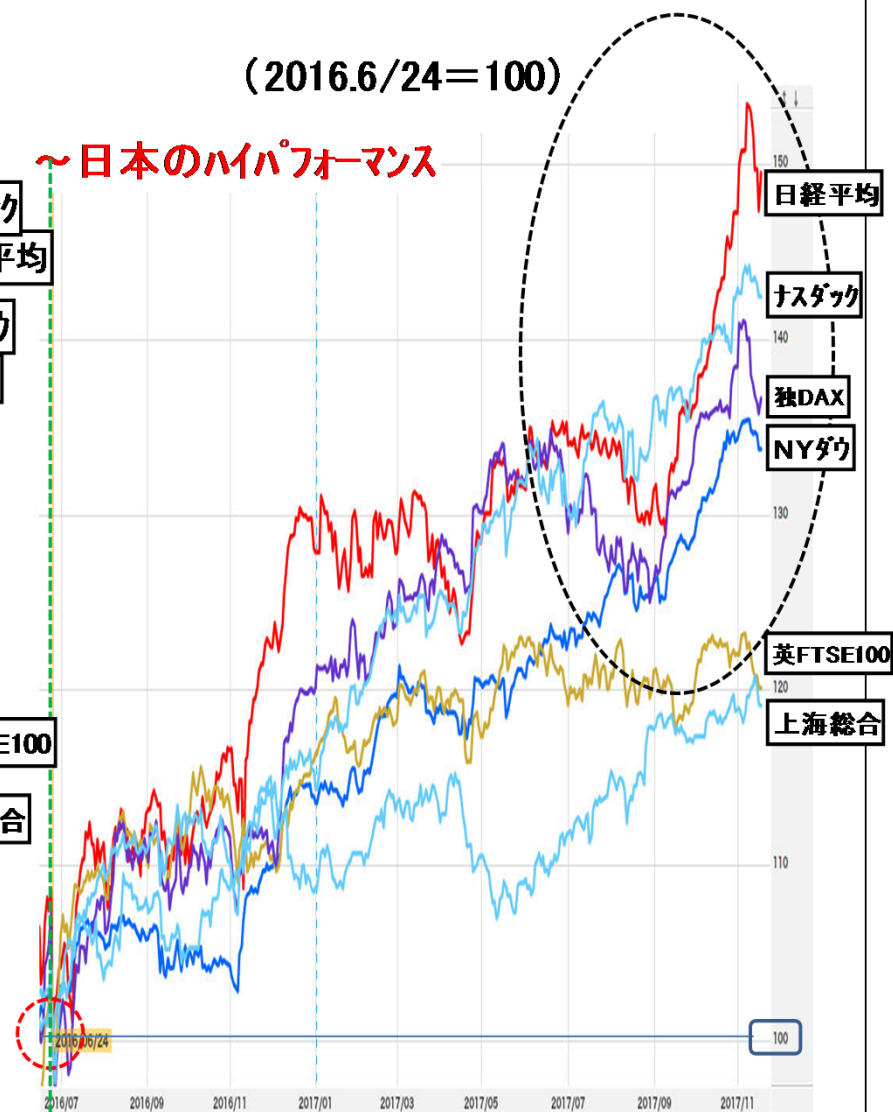
(2016.11/4=100)

～日経平均ついにオーバーパフォームも  
再びダウン。ナスダックとNYダウ、顕在



(2016.6/24=100)

～日本のハイパフォーマンス



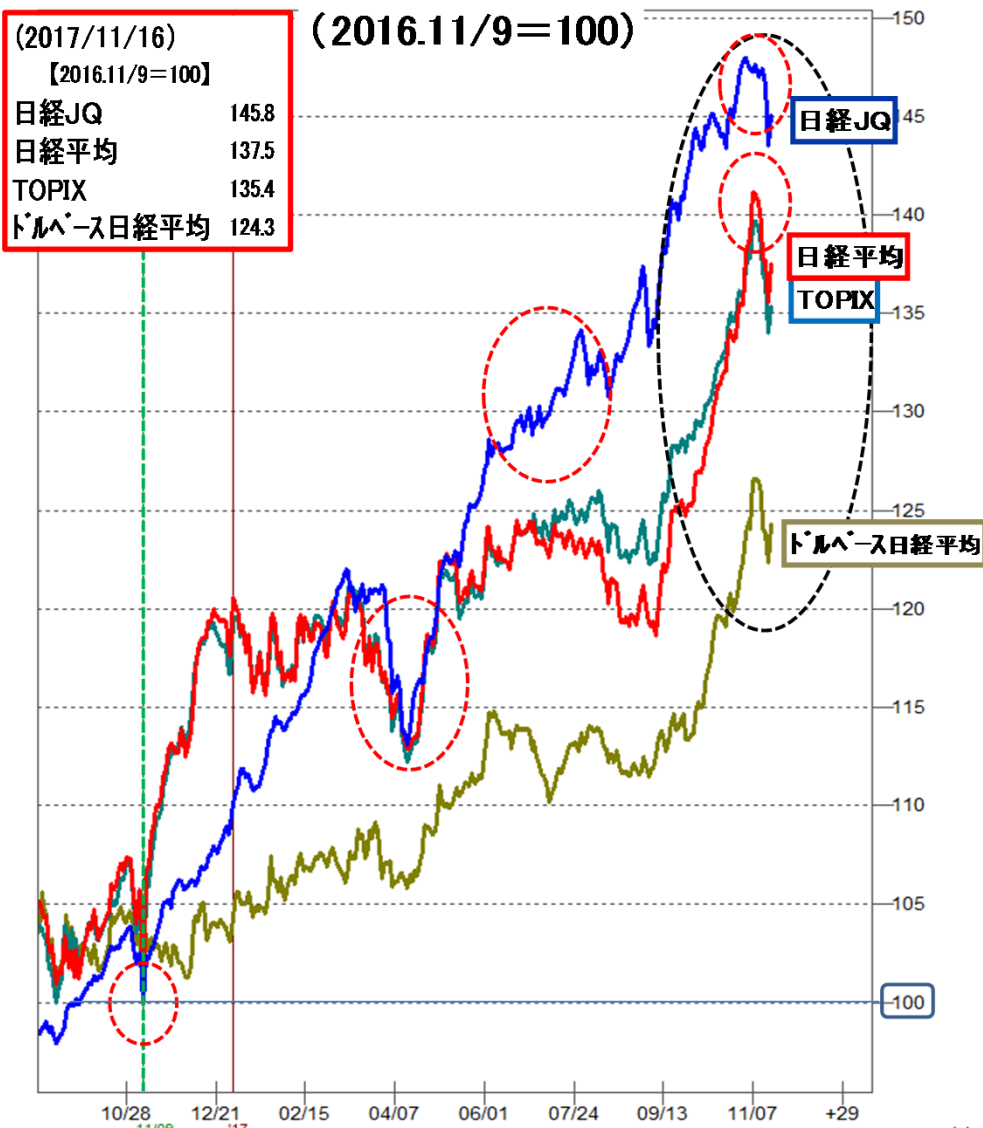
(出所) 当頁図表は各種データ・資料よりQr1チャート描画にてカブドットコム証券作成。

● 指標  
チェック

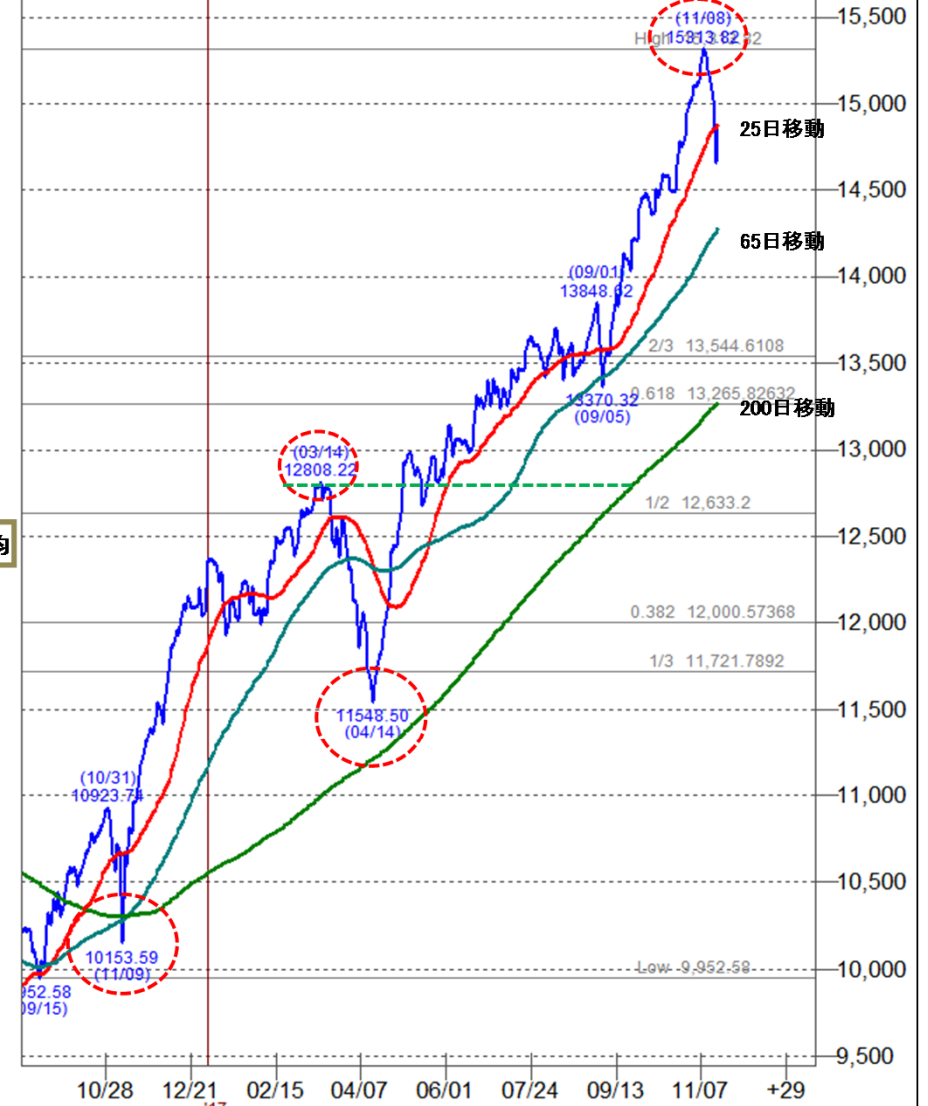
各指数の年初からの推移 (現物) 日足

(2017/11/16)  
【2016.11/9=100】

日経JQ	145.8
日経平均	137.5
TOPIX	135.4
ドルベース日経平均	124.3



JPX日経中小型株指数 日足



(c) QUICK Corp. All rights reserved.

(出所) 当頁図表は各種データ・資料よりAstraManager描画にてカブドットコム証券作成。



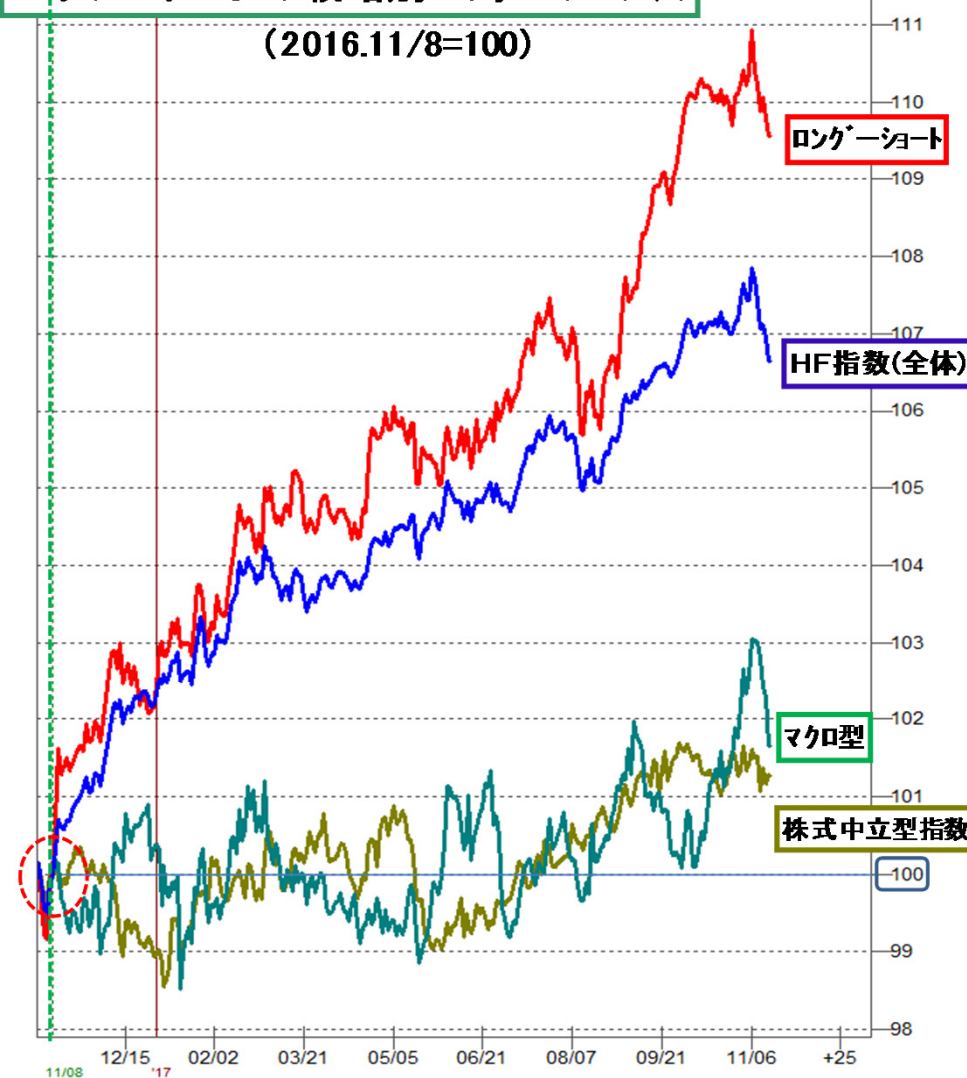
● 外国人投資家  
ウォッチ

# 【HF(ヘッジファンド)分析: HF全体が堅調、L-Sがリード役】

(2017/11/16)

## ヘッジファンドの戦略別パフォーマンス(日足)

(2016.11/8=100)



## <ヘッジファンド指数>

HFR社提供

(11/14)		前日比	騰落率
グローバル・ヘッジファンド指数	1256.18	-3.53	-0.28%
転換社債アービトラージ指数	790.63	-0.25	-0.03%
デイトレスト リストラクチャリング指数	1090.55	-2.03	-0.19%
株式ロング・ショート指数	1239.25	-2.74	-0.22%
株式中立型指数	1010.65	+1.09	+0.11%
イベント分析指数	1644.42	-3.35	-0.20%
マクロ/CTA指数	1150.26	-7.38	-0.64%
買収合併アービトラージ指数	1845.36	-0.07	0.00%
相対価値アービトラージ指数	1173.56	-1.94	-0.17%
バランス型指数	1262.65	-2.22	-0.17%

## <クレディスイスヘッジファンド指数>

クレディスイス提供

	Oct-17		Sep-17		YTD
Credit Suisse Hedge Fund Index	インデックス	収益	インデックス	収益	YTD(パーセント)
Convertible Arbitrage	590.53	1.28%	583.06	-0.15%	6.05%
Dedicated Short Bias	462.66	0.41%	460.76	0.66%	4.53%
Emerging Markets	522.12	1.81%	512.83	1.63%	15.07%
Equity Market Neutral	273.15	-0.59%	274.77	-0.08%	6.37%
Event Driven	638.97	0.24%	637.45	0.38%	4.97%
Distressed	820.48	0.53%	816.15	0.69%	6.08%
Event Driven Multi-Strategy	567.54	0.11%	566.91	0.24%	4.39%
Risk Arbitrage	386.86	0.02%	386.80	0.49%	5.71%
Fixed Income Arbitrage	331.81	0.82%	329.10	-1.19%	5.06%
Global Macro	926.04	0.79%	918.74	0.12%	1.06%
Long/Short Equity	733.03	2.05%	718.31	0.24%	12.07%
Managed Futures	300.04	4.99%	285.77	-2.66%	1.72%
Multi-Strategy	583.42	0.61%	579.87	-0.13%	7.21%

(出所) 当頁図表は各種データ・資料よりAstraManager描画にてカブドットコム証券作成。

●投資環境  
ポイント

# 「マーケット環境の現状と行方」

## 環境面からの戦略

(ポイント)

戻り高値はさらに上値を伸ばし、23382円(11/9)まで伸長。ただ、同高値が当面のピーク形成なのか、再び上値を更新するのかが当面の焦点か。

(23382円11/9サハラ高値の現状認識)

バリュ：PER15.49倍(予EPS1509.49円)、PBR1.37倍

波動：9/8安値19239円→幅4142円・率21.5%

カイリ：max9.31%(11/7終値ベース6.77%)

ボリンジャー：max2.4σ

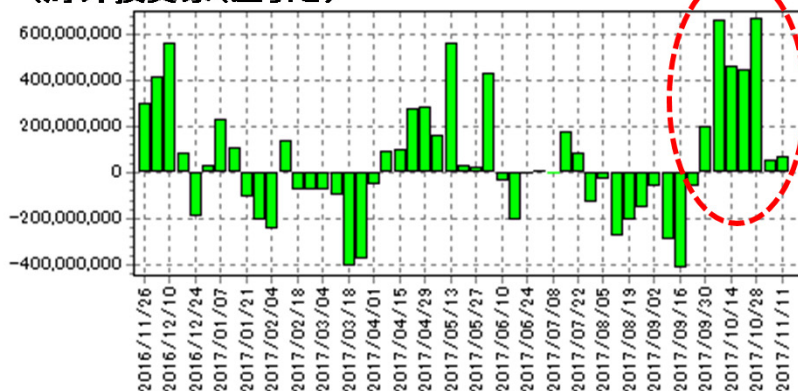
～結果的にはバリュエーション・テクニカルともに高値を形成のピーク感が醸成されており、再び高値更新にはバリュとテクニカルを凌ぐ市場センチメントの高まりが必要となろう。

需給主体が外国人投資家主導。9月最終週から7週連続買い越しへ(9月30日週～11月10日週)。(その間、個人は現物・信用売り越しも、11月3週から信用買い越しへ転じた)

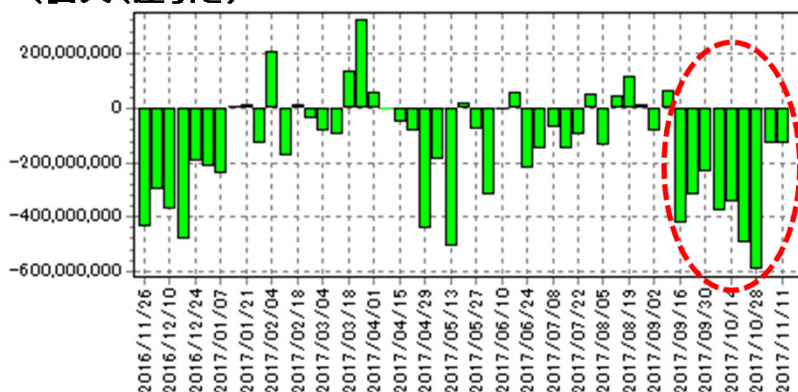
今回の中間決算スタート堅調。11/15終了まで決算自体は自信を高める内容ではないか。

但し、「Buy the Rumor.Sell the Fact」(噂で買って、事実で売る)の格言通り、中間決算期待(噂)で買われたことで、株価は相当量の期待値を織り込んだ可能性も。よって、実際の決算発表では好決算(事実)で好材料出尽くし売りの商状に注意すること。

＜二市場(金額)委託内訳＞(2017/11/10)  
(海外投資家(差引き))



(個人(差引き))



＜個人の現金／信用取引＞単位: 千円 (2017/11/10)

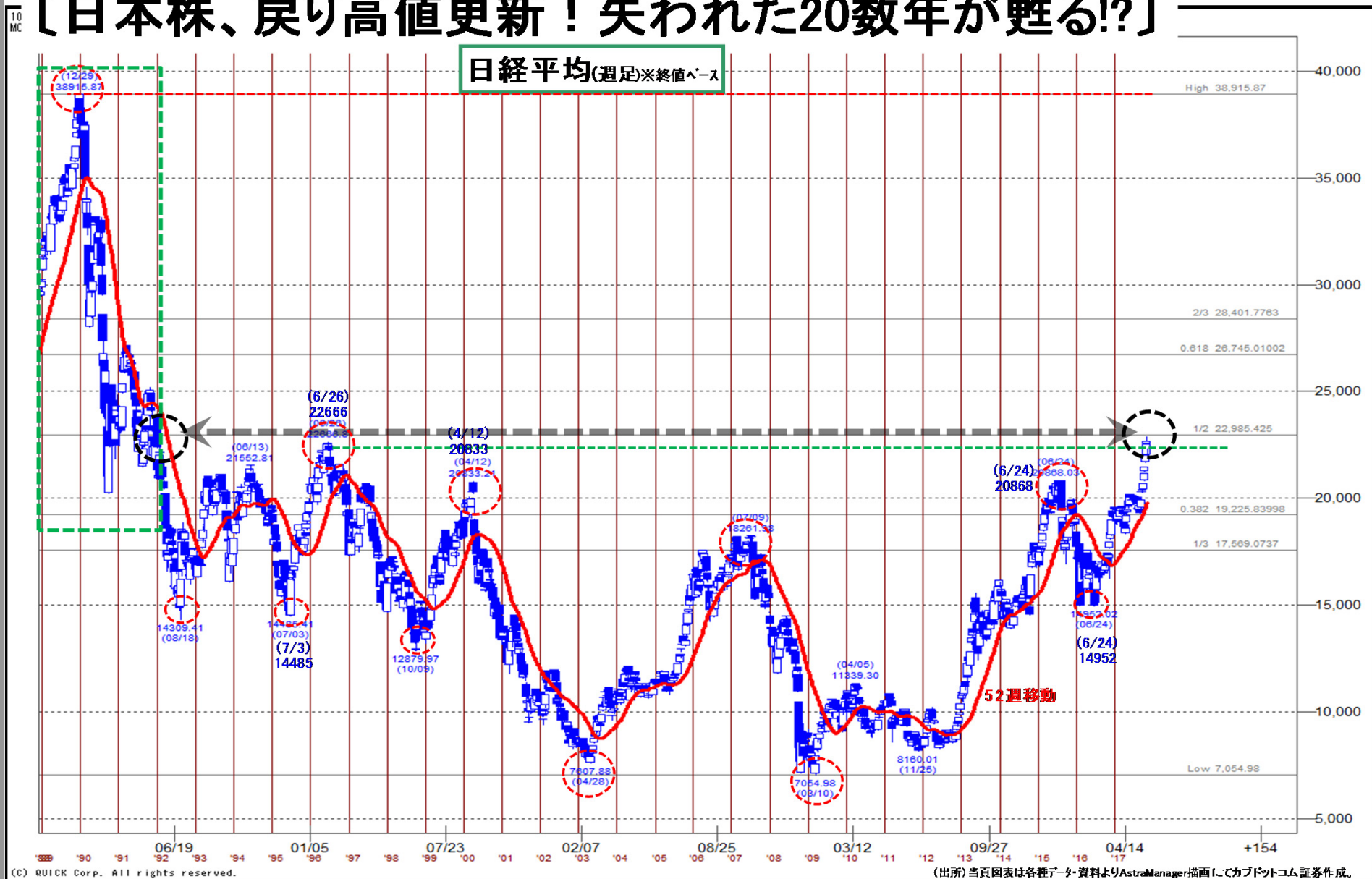
	売り	(比率)	買い	(比率)	(差引き)
個人					
現金	1,819,883,878	(44.2%)	1,543,282,307	(38.7%)	(-276,601,571)
信用	2,301,500,559	(55.8%)	2,446,564,397	(61.3%)	(145,063,838)

(出所) 当頁図表及びコメントは各種データ・資料よりAstraManager描画にてカブドットコム証券作成。



●投資環境  
ウォッチ  
(ウォーニング  
ポイント)

# 【日本株、戻り高値更新！失われた20数年が甦る!?!】

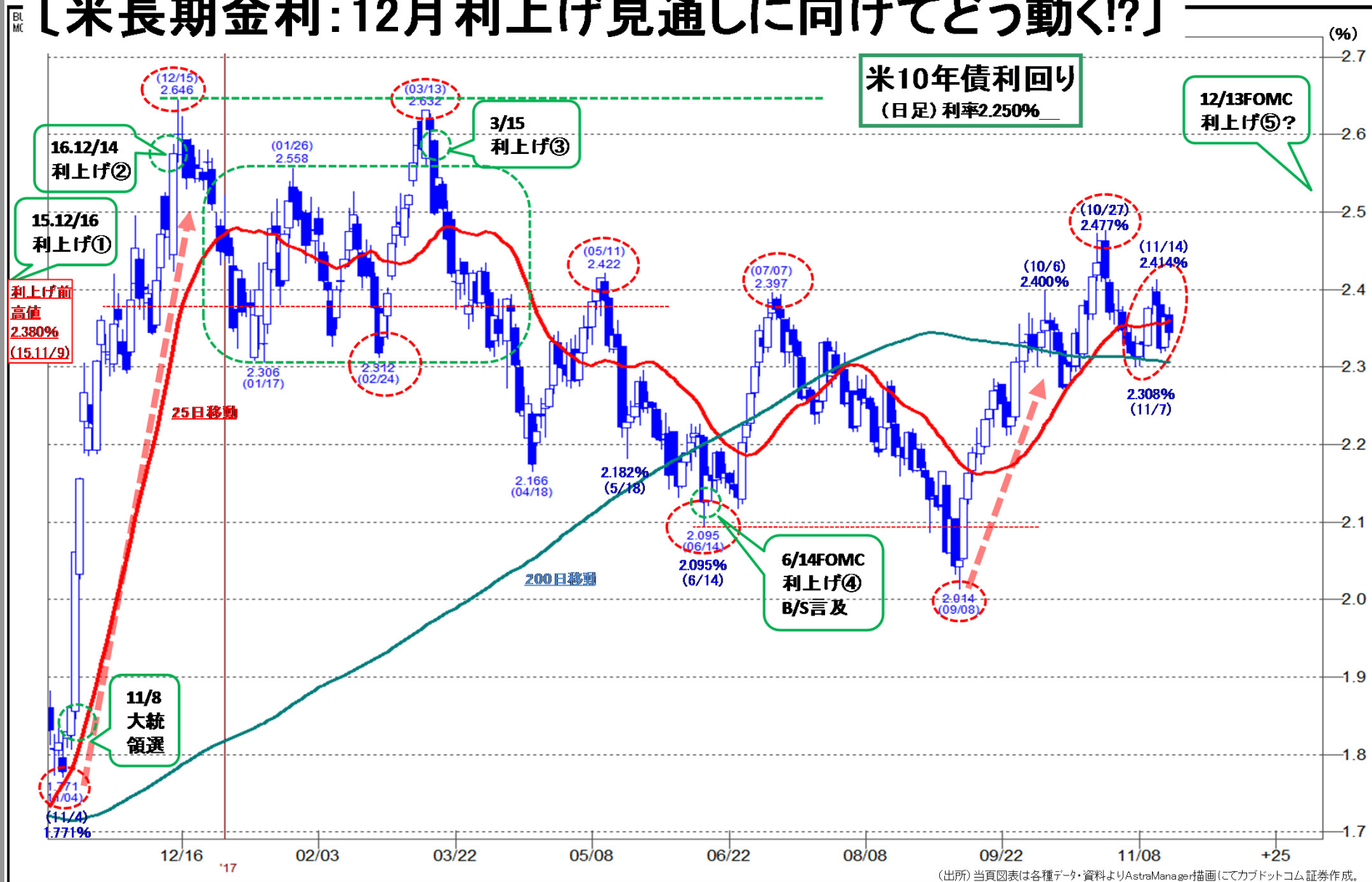


ー当資料のご利用にあたり、お客さまにご確認いただきたい事項を冒頭ページに記載しています。ご確認のほど、よろしくお願い致しますー



●投資環境  
ウォッチ  
(ウォーニング  
ポイント)

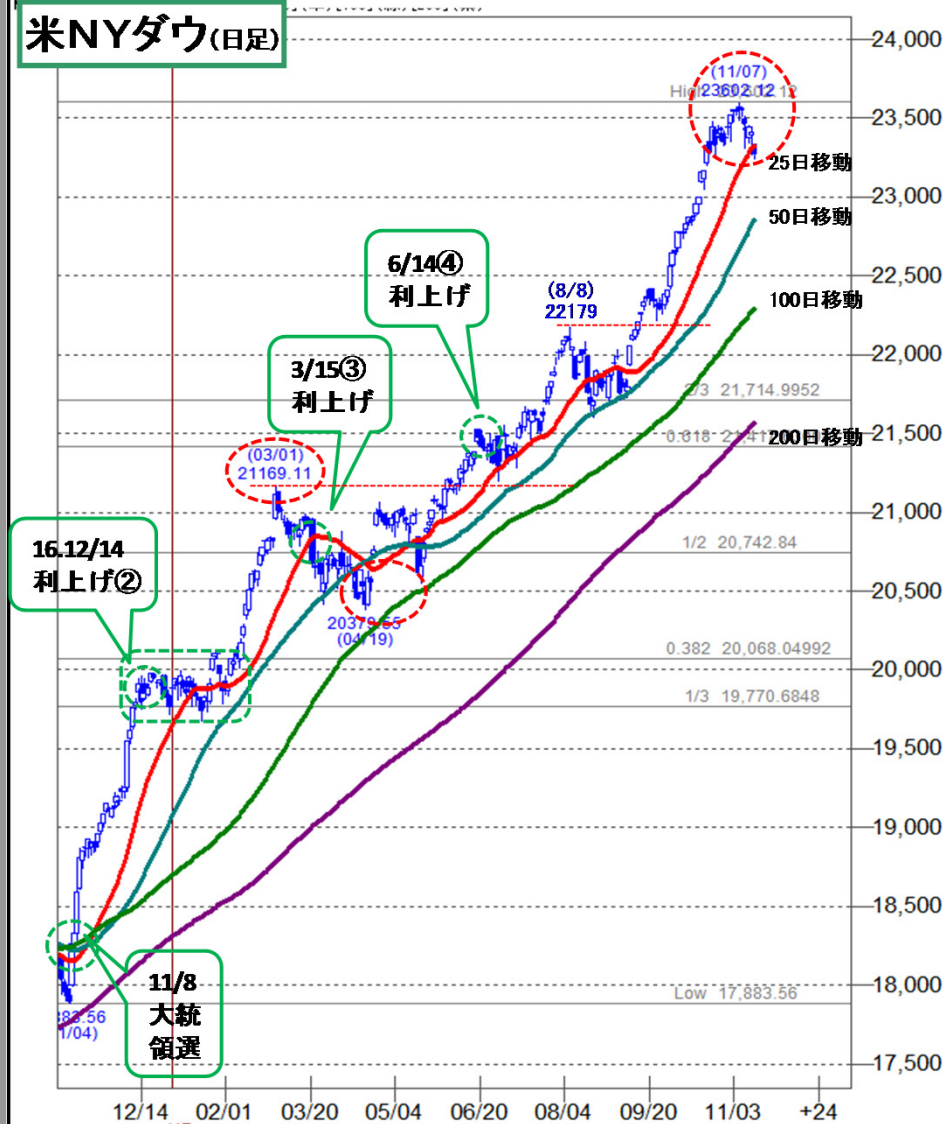
# 【米長期金利: 12月利上げ見通しに向けてどう動く!?】



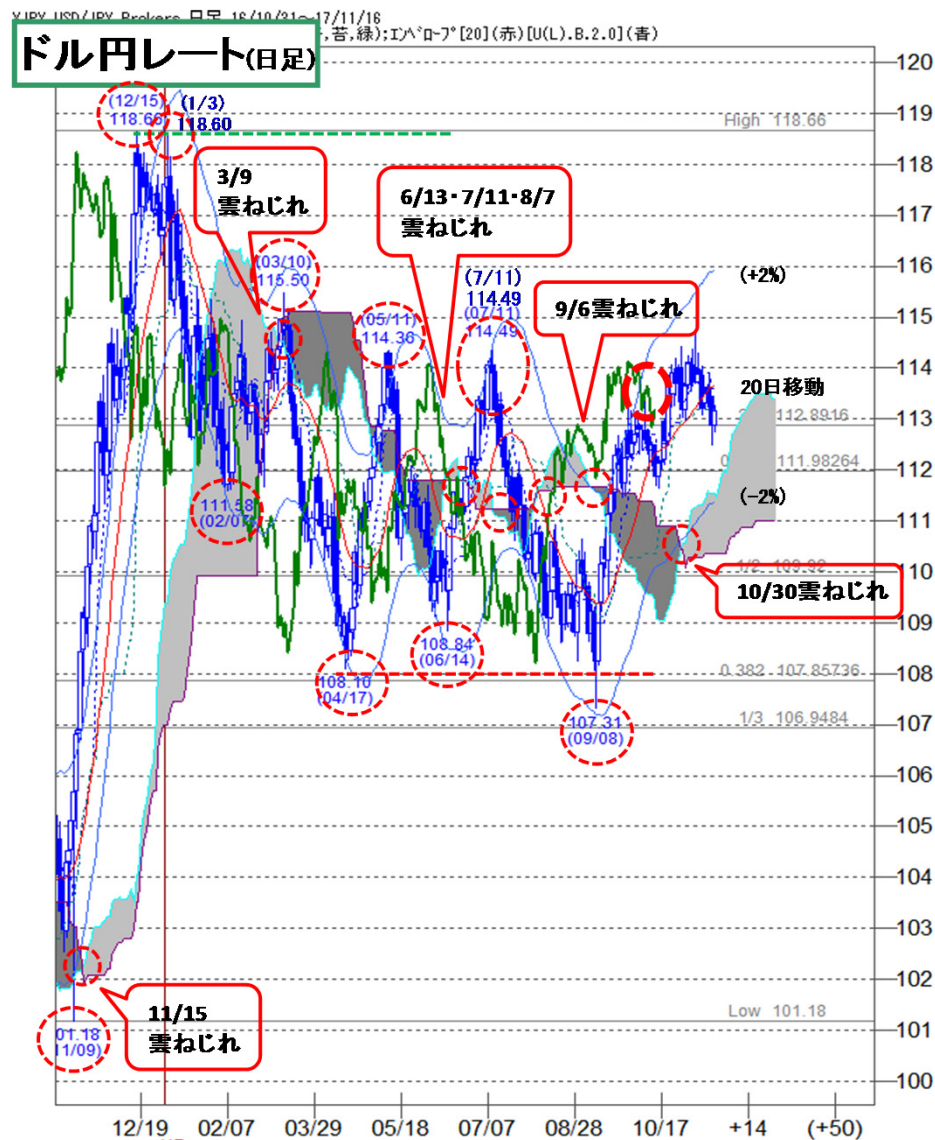
●投資環境  
ウォッチ  
(ウォーニング  
ポイント)

# 〔二大外部環境の視界は!?!〕

米NYダウ(日足)



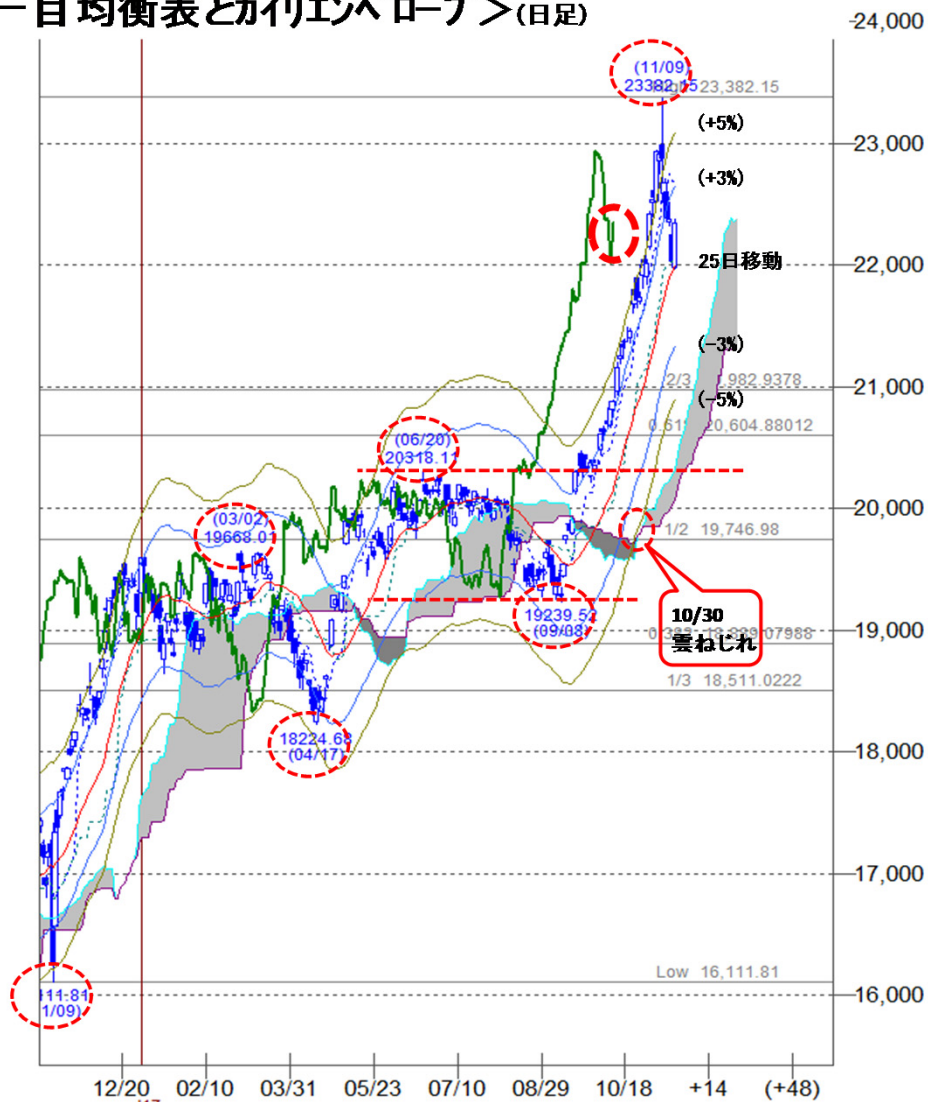
ドル円レート(日足)



(C) QUICK Corp. All rights reserved. (出所) 当頁図表は各種データ資料よりAstraManager描画にてカブドットコム証券作成。

(ウォーニング  
ポイント)

## ＜一目均衡表とカイエン・ロープ＞(日足)



(出所) 当頁図表は各種データ・資料よりAstraManager描画にてカブドットコム証券作成

—当資料のご利用にあたり、お客さまにご確認いただきたい事項を冒頭ページに記載しています。ご確認のほど、よろしくお願い致します—



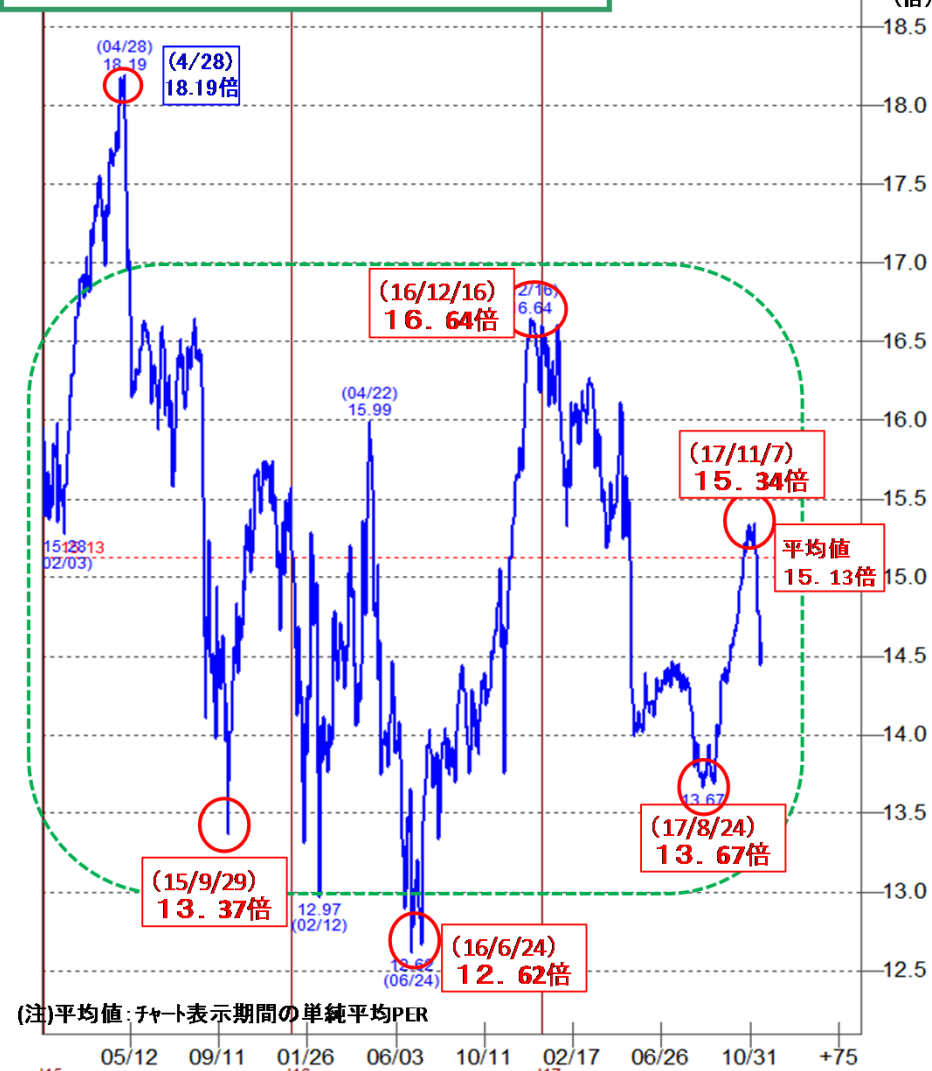


# ●投資環境 ウォッチ

(ウォーニング  
ポイント)

## 〔バリュエーションを捉える〕

日経平均予想PERの推移 (日足) (15/1/5~17/11/16) (倍)



(注) 2017年11月16日現在。予想PERは日経集計ベース。Astra Managerよりカブドットコム証券作成。

### <日経平均バリュエーション試算>

(11/16現在)		P E R		
(前期実績)	1361円	13.5 倍	15.0 倍	16.5 倍
今期	15% 増益			
E	1565 円	21100	23500	25800
P	13% 増益			
S	1533 円	20700	23000	25300
予	11% 増益			
	1511 円	20400	22700	24900

(注) 今期予想EPSは日経予想・QC予想を基にカブドットコム証券試算。

### 日経業種別PER・PBR平均(東証1部) 連結ベース

	PER<単純>		PER<加重>		PBR	
	実績	予想	実績	予想	単純	加重
11月16日						
1 水産	14.41	15.86	14.57	14.04	1.41	1.47
2 鉱業	-	38.23	56.94	38.77	0.59	0.59
3 建設	11.55	12.36	12.72	12.65	1.14	1.51
4 食品	22.42	20.77	22.76	21.75	1.61	2.17
5 繊維	15.80	14.66	15.95	15.60	0.88	1.26
6 ハルブ・紙	17.08	20.43	17.11	19.54	0.86	0.84
7 化学	18.96	17.38	19.69	18.34	1.39	1.80
8 医薬品	23.80	24.98	28.09	27.94	1.73	2.15
9 石油	7.91	8.02	11.18	8.06	1.05	1.00
10 ゴム	14.85	15.26	15.48	13.04	1.30	1.44
11 窯業	19.14	13.92	22.19	15.99	1.10	1.31
12 鉄鋼	17.25	14.08	19.79	13.47	0.70	0.74
13 非鉄金属	14.18	14.27	20.81	15.75	1.00	1.18
14 機械	22.50	17.89	24.03	19.39	1.41	1.60
15 電気機器	29.02	23.99	29.78	23.44	1.77	2.14
16 造船	92.49	31.88	33.15	22.44	0.84	1.03
17 自動車	14.70	12.67	11.98	11.13	1.09	1.15
18 輸送用機器	-	47.97	31.14	32.05	1.63	2.19
19 精密機器	28.77	22.32	27.59	24.68	2.37	2.49
20 その他製造	20.18	18.84	21.65	20.95	1.12	1.29
21 商社	18.23	14.86	12.95	10.82	1.06	1.04
22 小売業	24.53	21.30	26.68	23.28	1.82	1.95
23 銀行	11.15	11.80	10.29	10.77	0.45	0.55
24 その他金融	12.65	11.64	13.69	10.62	1.02	1.17
25 証券	15.52	15.17	11.25	11.03	0.88	0.89
26 保険	13.17	12.62	12.15	11.64	0.95	0.84
27 不動産	13.05	12.11	16.53	15.31	1.35	1.41
28 鉄道・バス	15.20	15.14	14.90	14.78	1.49	1.54
29 陸運	14.95	14.53	19.04	18.82	1.00	1.20
30 海運	-	16.60	-	28.85	0.84	0.84
31 空運	17.04	14.29	11.11	11.50	1.55	1.42
32 倉庫	48.85	16.06	32.88	18.44	0.91	0.92
33 通信	13.98	17.10	12.09	13.89	1.64	1.63
34 電力	14.37	15.55	10.12	10.90	0.84	0.78
35 ガス	17.52	18.82	17.79	19.40	0.92	1.00
36 サービス	27.28	24.85	34.04	25.36	2.41	1.89
** 日経平均	20.53	16.88	16.42	14.59	1.49	1.29

(注) 各予想PERは日経予想ベース。Astra Managerよりカブドットコム証券作成。

●投資  
アイデア

10月末、中間決算さなかのレーティングランクは!?

ロング(Buy)参考リスト

「買い」上位の株価レーティングランキング(月末集計)

17年10月末時点 —QUICKコンセンサス調べ—

※採用社数が、5社以上の銘柄のみランキングの対象。

順位	コード	銘柄名	レーティング	社数
1	2292	S Foods	2.00	5
1	4565	そーせい	2.00	7
1	4593	ヘリオス	2.00	5
4	3391	ツルハHD	1.88	8
5	3397	トリートHD	1.83	6
5	8279	ヤオコー	1.83	6
7	2427	アウトソング	1.80	5
【リト】→7	3279	API	1.80	5
7	6077	N・フィールド	1.80	5
7	6728	アルバック	1.80	5
7	7779	サイバダイン	1.80	5
7	7867	タカラミー	1.80	5
7	9719	SCSK	1.80	10
14	9984	ソフトバンクG	1.79	14
15	4974	タカラバイオ	1.71	7
15	5929	三和HD	1.71	7
15	9005	東 急	1.71	7
18	1928	積水ハウス	1.70	10
19	6501	日 立	1.69	16
20	5105	洋ゴム	1.67	6
20	7164	全国保証	1.67	6
20	9513	Jパワー	1.67	6
23	6113	アマダHD	1.63	8
23	6407	CKD	1.63	8
23	6594	日電産	1.63	19
26	8591	オリックス	1.62	13
27	1377	サカタのタネ	1.60	5
27	2220	亀田菓	1.60	5
27	2398	ツクイ	1.60	5
27	4587	ペプシコ	1.60	10

株価レーティング月間 上昇幅ランキング(月末集計)

17年10月末時点 —QUICKコンセンサス調べ—

※採用社数が、5社以上の銘柄のみランキングの対象。

順位	コード	銘柄名	変化幅	10月末	9月末
1	8050	セイコーHD	0.40	1.20	0.80
2	4217	日立化成	0.38	1.38	1.00
【リト】→3	8953	日本リテール	0.37	1.00	0.63
4	7164	全国保証	0.34	1.67	1.33
5	3938	LINE	0.33	0.00	-0.33
5	6857	アドバンテ	0.33	0.25	-0.08
7	2371	カクコム	0.29	0.29	0.00
8	4188	三菱ケミHD	0.28	1.36	1.08
8	5471	大特鋼	0.28	0.57	0.29
8	6481	THK	0.28	0.83	0.55
11	3092	スタートトゥ	0.25	1.25	1.00
11	3402	東 レ	0.25	1.08	0.83
13	7012	川 重	0.23	0.50	0.27
【リト】→13	8972	ケネディオフィ	0.23	0.83	0.60
15	1963	日 揮	0.22	1.33	1.11
15	8001	伊藤忠	0.22	1.58	1.36
15	9064	ヤマトHD	0.22	0.00	-0.22
18	9024	西武HD	0.21	1.50	1.29
19	4902	コニカミルタ	0.20	0.20	0.00
【リト】→19	8952	JRE	0.20	0.20	0.00
19	9432	NTT	0.20	1.20	1.00
19	9507	四国電	0.20	0.80	0.60
19	9509	北海電	0.20	1.20	1.00
24	4452	花 王	0.19	0.83	0.64
24	6701	NEC	0.19	0.10	-0.09
24	6988	日東電	0.19	0.69	0.50
27	4666	パーク24	0.18	0.56	0.38
27	5713	住友鋳	0.18	0.91	0.73
27	6103	オークマ	0.18	1.00	0.82
27	9983	ファーストリテイ	0.18	1.08	0.90

(注)レーティング値は各調査機関レーティングを-2/-1/0/1/2の5段階数値に換算して平均化した値。社数は調査機関パー社数。

左表枠内は上位30位に今月ランクインした銘柄。右表枠内は直近月末値がレーティング1以上。QUICK社集計、Astra Managerよりカブドットコム証券 作成



●投資  
アイデア

10月末、中間決算さなかのレーティングランクは!?

ショート(Sell)参考リスト

「売り」上位の株価レーティングランキング(月末集計)

17年10月末時点 ―QUICKコンセンサス調べ―

※採用社数が、5社以上の銘柄のみランキングの対象。

順位	コード	銘柄名	レーティング	社数
1	4581	大正薬HD	-1.00	6
1	6753	シャープ	-1.00	9
3	9107	川崎船	-0.90	10
4	5332	TOTO	-0.88	8
5	2212	山崎パン	-0.80	5
5	9007	小田急	-0.80	5
7	4062	イビデン	-0.75	12
8	6740	JDI	-0.60	10
9	4506	大日住薬	-0.50	8
9	5947	リンナイ	-0.50	8
11	8028	ユニ・ファミマ	-0.42	12
12	7278	エクセディ	-0.40	5
12	8967	日本ロジ	-0.40	5
14	8601	大和証G	-0.38	8
15	2193	COOK	-0.33	6
15	3593	ホキメディ	-0.33	6
15	8267	イオン	-0.33	9
15	8957	東急RE	-0.33	6
19	9401	TBSHD	-0.29	7
19	9532	大ガス	-0.29	7
21	2875	東洋水産	-0.25	8
21	6366	千代建	-0.25	8
21	7752	リコー	-0.25	12
24	4523	エーザイ	-0.20	10
24	4733	OBC	-0.20	5
24	8697	JPX	-0.20	5
27	2651	ローソン	-0.17	12
27	4612	日ペイントH	-0.17	6
27	6807	航空電	-0.17	6
30	5711	三菱マ	-0.14	7

(注)レーティング値は各調査機関レーティングを-2/-1/0/1/2の5段階数値に換算して平均化した値。社数は調査機関カバー社数。

左表枠内は上位30位に今月ランクインした銘柄。右表枠内は直近月末値がレーティングマイナス値。QUICK社集計、Astra Managerよりカブドットコム証券 作成

株価レーティング月間 下降幅ランキング(月末集計)

17年10月末時点 ―QUICKコンセンサス調べ―

※採用社数が、5社以上の銘柄のみランキングの対象。

順位	コード	銘柄名	変化幅	10月末	9月末
1	2212	山崎パン	-0.40	-0.80	-0.40
2	2503	麒麟HD	-0.37	0.36	0.73
2	4612	日ペイントH	-0.37	-0.17	0.20
4	3765	ガンホー	-0.33	0.00	0.33
4	6136	OSG	-0.33	0.67	1.00
6	1878	大東建	-0.29	0.57	0.86
6	4042	東ソー	-0.29	0.57	0.86
8	6268	ナブテスコ	-0.28	-0.14	0.14
9	9142	JR九州	-0.27	-0.14	0.13
10	6474	不二越	-0.26	0.17	0.43
11	3116	トヨタ紡織	-0.25	0.25	0.50
11	7220	武蔵精密	-0.25	1.13	1.38
11	8227	しまむら	-0.25	0.08	0.33
14	5020	JXTG	-0.24	1.43	1.67
14	6740	JDI	-0.24	-0.60	-0.36
16	2282	日本ハム	-0.23	0.44	0.67
16	6135	牧野フ	-0.23	1.17	1.40
18	6383	ダイフク	-0.22	1.11	1.33
18	6506	安川電	-0.22	0.41	0.63
18	7951	ヤマハ	-0.22	0.67	0.89
21	1801	大成建	-0.20	0.50	0.70
21	4005	住友化	-0.20	0.90	1.10
21	5991	ニッパツ	-0.20	0.00	0.20
21	8570	イオンFS	-0.20	0.10	0.30
25	3003	ヒューリック	-0.19	0.67	0.86
25	4021	日産化	-0.19	1.14	1.33
25	4911	資生堂	-0.19	0.45	0.64
25	9202	ANA	-0.19	0.90	1.09
29	7186	コンコルディア	-0.18	0.55	0.73
29	8358	スルガ銀	-0.18	0.82	1.00

●投資  
アイデア

# 〔好業績・ウリ長銘柄で反発を狙う〕

ウリ長(ウリ残>か残)

ウリ長(ウリ残>加残)				株価	経常利益伸び率			予想	PBR	予想	信用倍率	決算発表日	
				[11/16]	(実績1期前)	(実績)	(今期予)	PER	(実績)	利回り	(合算)	(四半期実績)	
1	5002	昭和シェル	石油・石炭	12月期	1,351	20.6%	460.2%	88.1%	9.8倍	2.23倍	2.81%	0.44倍	2017/11/14
2	2579	コカBJI	食料品	12月期	4,140	29.4%	50.1%	84.9%	39.3倍	1.36倍	1.06%	0.40倍	2017/10/27
3	4502	武田	医薬品	3月期	6,196	182.9%	18.9%	46.5%	31.8倍	2.32倍	2.91%	0.92倍	2017/11/1
4	8053	住友商	卸売業	3月期	1,658.50	854.9%	52.1%	40.8%	7.4倍	0.82倍	3.38%	0.67倍	2017/11/6
5	5471	大同特鋼	鉄鋼	3月期	6,980	15.6%	5.0%	36.5%	12.9倍	1.09倍	1.72%	0.62倍	2017/10/31
6	9962	ミスミG	卸売業	3月期	3,150	7.6%	5.3%	35.1%	35.8倍	5.02倍	0.70%	0.40倍	2017/10/30
7	4922	コーセー	化学	3月期	16,400	37.7%	14.5%	18.0%	34.5倍	5.54倍	0.77%	0.67倍	2017/10/31
8	3003	ビューリック	不動産業	12月期	1,160	24.0%	20.9%	16.7%	19.1倍	2.15倍	1.72%	0.64倍	2017/10/30
9	8804	東建物	不動産業	12月期	1,560	43.2%	23.5%	15.9%	15.4倍	1.04倍	1.80%	0.49倍	2017/11/6
10	2810	ハウス食G	食料品	3月期	3,530	10.9%	14.8%	15.4%	42.2倍	1.51倍	1.02%	0.36倍	2017/11/2
11	2811	カゴメ	食料品	12月期	3,975	41.2%	61.3%	14.9%	40.5倍	3.63倍	0.70%	0.22倍	2017/10/31
12	7550	ゼンシヨHD	小売業	3月期	1,838	295.8%	58.7%	14.5%	28.2倍	3.83倍	0.98%	0.97倍	2017/11/8
13	9437	NTTDコモ	情報・通信	3月期	2,798	20.8%	22.0%	13.8%	14.0倍	1.80倍	3.57%	0.93倍	2017/10/26
14	4021	日産化	化学	3月期	4,365	11.9%	7.4%	13.8%	24.3倍	3.88倍	1.51%	0.41倍	2017/11/6
15	5332	TOTO	ガラス・土石	3月期	5,710	17.9%	5.6%	13.4%	25.4倍	3.15倍	1.26%	0.17倍	2017/10/30
16	9062	日通	陸運業	3月期	6,900	4.8%	2.3%	12.8%	15.4倍	1.18倍	1.74%	0.69倍	2017/10/31
17	9401	TBSHD	情報・通信	3月期	2,564	19.9%	15.6%	12.6%	24.1倍	0.80倍	1.17%	0.32倍	2017/11/2
18	4004	昭電工	化学	12月期	4,095	47.5%	20.7%	12.4%	27.8倍	1.80倍	1.47%	0.99倍	2017/11/14
19	8252	丸井G	小売業	3月期	1,872	4.1%	6.8%	12.4%	20.4倍	1.53倍	1.98%	0.52倍	2017/11/9
20	7167	めぶきFG	銀行業	3月期	461	44.1%	72.1%	12.0%	13.6倍	0.61倍	2.39%	0.21倍	2017/11/13
21	7269	スズキ	輸送用機器	3月期	5,997	7.6%	37.1%	11.6%	14.7倍	2.13倍	1.00%	0.64倍	2017/11/2
22	9697	カブコン	情報・通信	3月期	3,140	4.6%	10.9%	11.2%	18.1倍	2.13倍	1.59%	0.41倍	2017/11/6
23	9432	NTT	情報・通信	3月期	5,817	24.6%	14.9%	10.9%	13.2倍	1.23倍	2.58%	0.95倍	2017/11/10
24	7453	良品計画	小売業	2月期	33,100	22.9%	18.0%	10.9%	30.1倍	5.53倍	0.98%	0.76倍	2017/10/4
25	2503	キリンHD	食料品	12月期	2,664.50	36.1%	9.7%	10.9%	20.3倍	2.73倍	1.54%	0.59倍	2017/10/31
26	3626	TIS	情報・通信	3月期	3,520	15.4%	10.5%	10.7%	16.7倍	1.47倍	1.14%	0.27倍	2017/10/31
27	5803	フジクラ	非鉄金属	3月期	941	16.8%	32.2%	10.6%	13.4倍	1.22倍	1.49%	0.80倍	2017/10/27
28	8830	住友不	不動産業	3月期	3,777	6.7%	13.0%	10.3%	15.2倍	1.66倍	0.69%	0.45倍	2017/11/14
29	6504	富士電機	電気機器	3月期	822	5.7%	1.5%	10.2%	18.9倍	1.90倍	1.46%	0.61倍	2017/10/26
30	9766	コナミHD	情報・通信	3月期	5,950	40.1%	49.4%	9.8%	29.8倍	3.26倍	1.01%	0.92倍	2017/10/31
31	2269	明治HD	食料品	3月期	9,680	52.7%	8.6%	9.7%	21.8倍	3.04倍	1.19%	0.87倍	2017/11/8
32	1824	前田建	建設業	3月期	1,518	50.5%	19.0%	9.6%	14.4倍	1.41倍	0.92%	0.29倍	2017/11/10
33	2801	ギョコマン	食料品	3月期	4,005	27.4%	3.2%	9.2%	34.7倍	3.07倍	0.97%	0.41倍	2017/11/2
34	8282	ケーズHD	小売業	3月期	2,700	10.7%	12.2%	9.0%	12.8倍	1.31倍	2.22%	0.36倍	2017/11/6
35	4613	関西ペ	化学	3月期	2,709	5.3%	0.8%	8.7%	26.8倍	2.61倍	1.00%	0.41倍	2017/11/10
36	6367	ダイキン	機械	3月期	12,875	7.9%	10.3%	7.8%	22.8倍	3.01倍	1.01%	0.79倍	2017/11/7
37	1925	ハウス	建設業	3月期	4,038	15.3%	28.7%	7.5%	12.4倍	1.93倍	2.43%	0.57倍	2017/11/9
38	8630	SOMPO	保険業	3月期	4,468	4.1%	11.5%	7.2%	9.3倍	0.92倍	2.46%	0.30倍	2017/8/10
39	9989	サンドラッグ	小売業	3月期	4,920	27.6%	3.1%	7.0%	23.1倍	3.97倍	1.10%	0.34倍	2017/11/9
40	1808	長谷工	建設業	3月期	1,749	60.7%	31.9%	6.9%	7.9倍	2.03倍	2.29%	0.68倍	2017/11/10
41	6448	ブラザー	電気機器	3月期	2,930	10.9%	7.1%	6.9%	15.7倍	1.98倍	1.64%	0.34倍	2017/11/7
42	2181	パーソルHD	サービス業	3月期	2,692	18.6%	21.1%	6.9%	28.3倍	4.31倍	0.67%	0.67倍	2017/11/13
43	9202	ANAHD	空運業	3月期	4,293	94.7%	7.4%	6.9%	11.2倍	1.45倍	1.40%	0.62倍	2017/11/1
44	8267	イオン	小売業	2月期	1,731.50	17.8%	4.3%	6.8%	96.8倍	1.29倍	1.73%	0.10倍	2017/10/4
45	7701	島津	精密機器	3月期	2,636	22.8%	6.3%	6.6%	27.2倍	3.07倍	0.84%	0.37倍	2017/11/7
46	8060	キヤノンMJ	卸売業	12月期	2,820	5.6%	2.4%	6.6%	18.3倍	1.28倍	1.95%	0.17倍	2017/10/23
47	4527	ロート	医薬品	3月期	2,806	8.8%	4.1%	5.9%	30.4倍	2.61倍	0.78%	0.84倍	2017/11/10
48	8358	スルガ銀	銀行業	3月期	2,318	5.6%	3.2%	5.6%	12.5倍	1.49倍	0.91%	0.17倍	2017/11/9
49	2871	ニチレイ	食料品	3月期	3,165	26.6%	36.0%	5.1%	21.6倍	2.71倍	0.95%	0.95倍	2017/10/31
50	7276	小糸製	電気機器	3月期	7,550	26.0%	13.1%	4.9%	17.1倍	3.30倍	0.95%	0.32倍	2017/10/26

(注)母集団:日経500種採用銘柄対象。【抽出条件】経常利益、実績1期前・実績・今期予想が連続増益を抽出139社。信用倍率(合算)が売り長(信用売り残>信用買い残)67社、(信用買い残>信用売り残)72社。2017年11月10日現在。(カブドットコム証券 作成)