



三菱UFJ eスマート証券FX スマートフォンアプリ操作ガイド

2025年2月20日更新



三菱UFJ eスマート証券



| 目次 | ページ |
|--------------------|-----|
| アプリのダウンロード方法 | 5 |
| 1. 主要画面一覧 | 6 |
| 2. 基本操作 | |
| ログイン | 7 |
| ログアウト | 8 |
| 画面基本構成 | 9 |
| レート一覧 | 12 |
| 3. 照会画面 | 13 |
| 建玉照会・建玉サマリ | |
| 注文照会・約定照会 | |
| 注文照会・建玉照会検索概要 | |
| 4. ストリーミング注文 | |
| ストリーミング注文画面説明・注文方法 | 16 |
| チャート注文 | 19 |
| 5. 新規注文 | |
| 新規注文画面概要 | 21 |
| 成行注文 | 22 |
| 指値注文 | 23 |
| 逆指値注文 | 24 |
| トレール注文 | 25 |
| ストップリミット注文 | 26 |
| IFD注文 | 27 |

| 目次 | |
|------------------|----|
| IFD-OCO注文 | 28 |
| OCO注文 | 29 |
| 6. 決済注文 | |
| 決済注文画面概要 | 30 |
| 決済注文（全決済） | 32 |
| ストリーミング注文 | 33 |
| 成行注文 | 34 |
| 指値注文 | 35 |
| 逆指値注文 | 36 |
| トレール注文 | 37 |
| ストップリミット注文 | 38 |
| OCO注文 | 39 |
| 7. 注文訂正・取消 | |
| 注文訂正 | 40 |
| 注文取消 | 41 |
| 8. チャート画面概要 | |
| 4画面表示と1画面表示チャート | 42 |
| 各種テクニカル分析設定方法 | 45 |
| チャート画面からの注文機能 | 48 |
| 9. マーケット画面概要 | 53 |
| マーケット画面の情報検索機能 | |
| 10. 各種メニュー項目概要説明 | 56 |

| 目次 | |
|------------------------|----|
| お知らせ・振替入出金・現金入金画面の概要 | 57 |
| お預り金振替画面 | 58 |
| 国内株式・投資信託振替画面/入出金照会 | 59 |
| 証拠金状況/取引成績 | 60 |
| 報告書 | 61 |
| 設定/取引設定 | 62 |
| レート更新設定・プッシュ通知 | 63 |
| メール通知設定・指定レート設定・ログイン設定 | 64 |
| デモ取引 | 65 |

アプリのダウンロード方法

『App Store』あるいは『Google Play』にて『三菱UFJ eスマート証券』又は『eスマート証券』と検索してください。無料でダウンロードしてご利用いただけます。

※ご利用前に利用規約、操作マニュアルを必ずご確認ください。

※ご利用推奨環境は当社ホームページでご確認ください。ご利用推奨環境以外の端末でもダウンロードは可能ですが、当社にて確認を行っていないため、動作保証されません。お客様の責任と判断でのご利用をお願いいたします。

※三菱UFJ eスマート証券FXをご利用いただく際の通信料はお客さま負担となります。

※このマニュアルで使用している画像は、実際の画面とは異なる場合がございます。

<操作用語>

タップ：指で画面に軽く触れることをいいます。

フリック：指で画面に軽く触れ、スライドさせることをいいます。



画面を左右にスライドする操作を表しています。

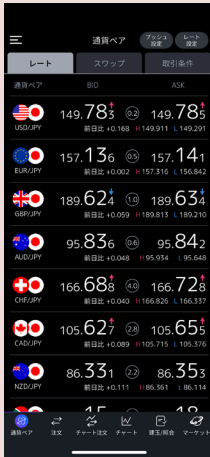


画面を上下にスライドする操作を表しています。

1.主要画面一覧

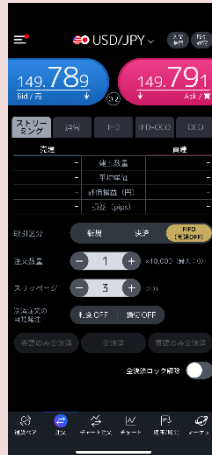
Mitsubishi UFJ eSmart Securities Co., Ltd All rights reserved.

レート・・・P.12



レート一覧表示の画面です。取引をしたいレート上をタップすることで、スムーズに取引画面へ遷移出来ますので、取引のタイミングを逃しません。

ストリーミング注文・・・P.16



レートをワンタップするだけで、新規・決済・ドテン注文、さらに同一通貨ペアの全決済が可能です。同画面上で売・買ポジションの残高表示、評価損益も確認できます。

マーケット・・・P.51



マーケット情報画面です。マーケット変動要因となりうるニュースをリアルタイムでご覧になれます。またスワップ金利も参照できます。

チャート・・・P.42



基本的な指標をはじめ、本格的なテクニカル分析も可能な高機能チャートです。チャート画面からの発注も可能です。

取引成績・・・P.58



指定した期間内の、お客さまの投資成績をわかりやすく速やかに表示できるので、日々の取引のリスク管理にオススメです。

照会・・・P.13



建玉照会・注文照会・約定照会等、お客さまのお取引に関連する情報が表示されます。通貨ペア、新規・決済、売・買の別等条件を絞って検索・表示することも可能です。

2.基本操作

Mitsubishi UFJ eSmart Securities Co., Ltd. All rights reserved.

ログイン

＜ログイン画面の表示＞



① 口座番号とパスワード入力欄をタップして口座番号とパスワードを入力します。

② ■口座番号・パスワードの保存
「ON」: 口座番号・パスワードを保存します。
※「OFF」の場合は、口座番号・パスワード情報は保存されません。
※「保存」横「○」が右でON、左でOFFの状態となります。

■自動ログイン
「ON」: 口座番号・パスワードを保存し、タイムアウトした後の次回起動時に自動でログインします。
(ただし、ご自身でログアウトして閉じた場合は、自動ログイン設定をしていたとしても再度「ログイン」をタップする必要があります)
「OFF」: ログインの都度、ログインパスワードを入力します。

※自動ログインがONの場合、口座番号・パスワード保存機能両方がONになります。

③ 「ログイン」ボタンをタップするとログインします。

2.基本操作

Mitsubishi UFJ eSmart Securities Co., Ltd All rights reserved.

ログアウト

<ログアウトボタン>



- ① 開いている任意の画面の左上のハンバーガーボタンをタップすると画面左側に縦表示のメニューが表示されます。縦表示のメニュー画面左上に「ログアウト」をタップします。

※ハンバーガーボタン⇒



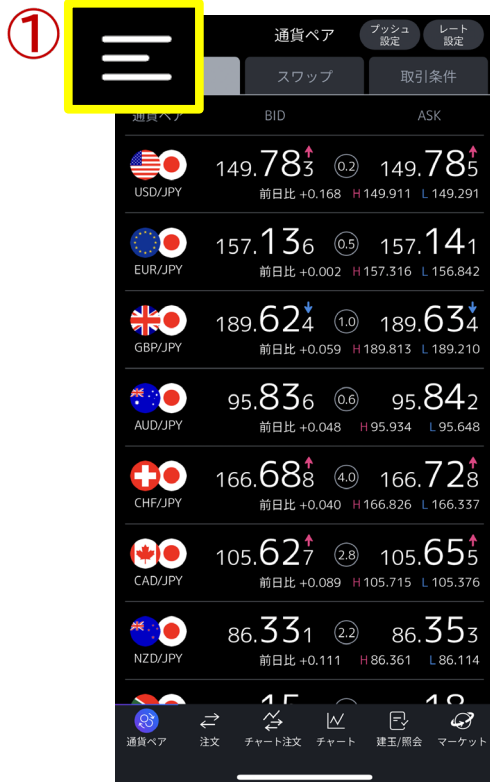
- ② 確認画面が表示されたら「OK」ボタンをタップします。

ログイン後に一定時間操作を行わなかった場合、「セッションが無効です。ログイン画面で再度ログインを行ってください。」とメッセージが表示され、自動でログアウトされます。

2. 基本操作

Mitsubishi UFJ eSmart Securities Co., Ltd. All rights reserved.

画面基本構成



① 任意で開いている画面左上のハンバーガーボタンをタップします。



② お知らせ、振替入出金、代用有価証券の振替、証拠金状況、取引成績、各種設定画面等のメニュー一覧が表示されます。

縦にスライドすることで、下部に表示されているメニューの確認ができます。

各項目についてP.54「10.各種メニュー項目概要説明」でご説明しております

2.基本操作

Mitsubishi UFJ eSmart Securities Co., Ltd All rights reserved.

画面基本構成

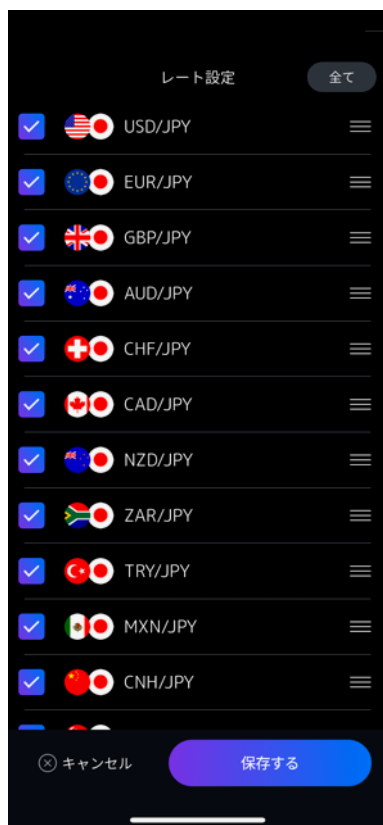
①



①

開いている画面右上のボタンをタップします。

②



②

開いている画面に対する設定画面が表示されます。
※左図レート画面の設定画面例になります。

○レート画面

レート画面に対する設定画面が表示されます。

○注文画面

注文画面に対する設定画面が表示されます。

○チャート画面

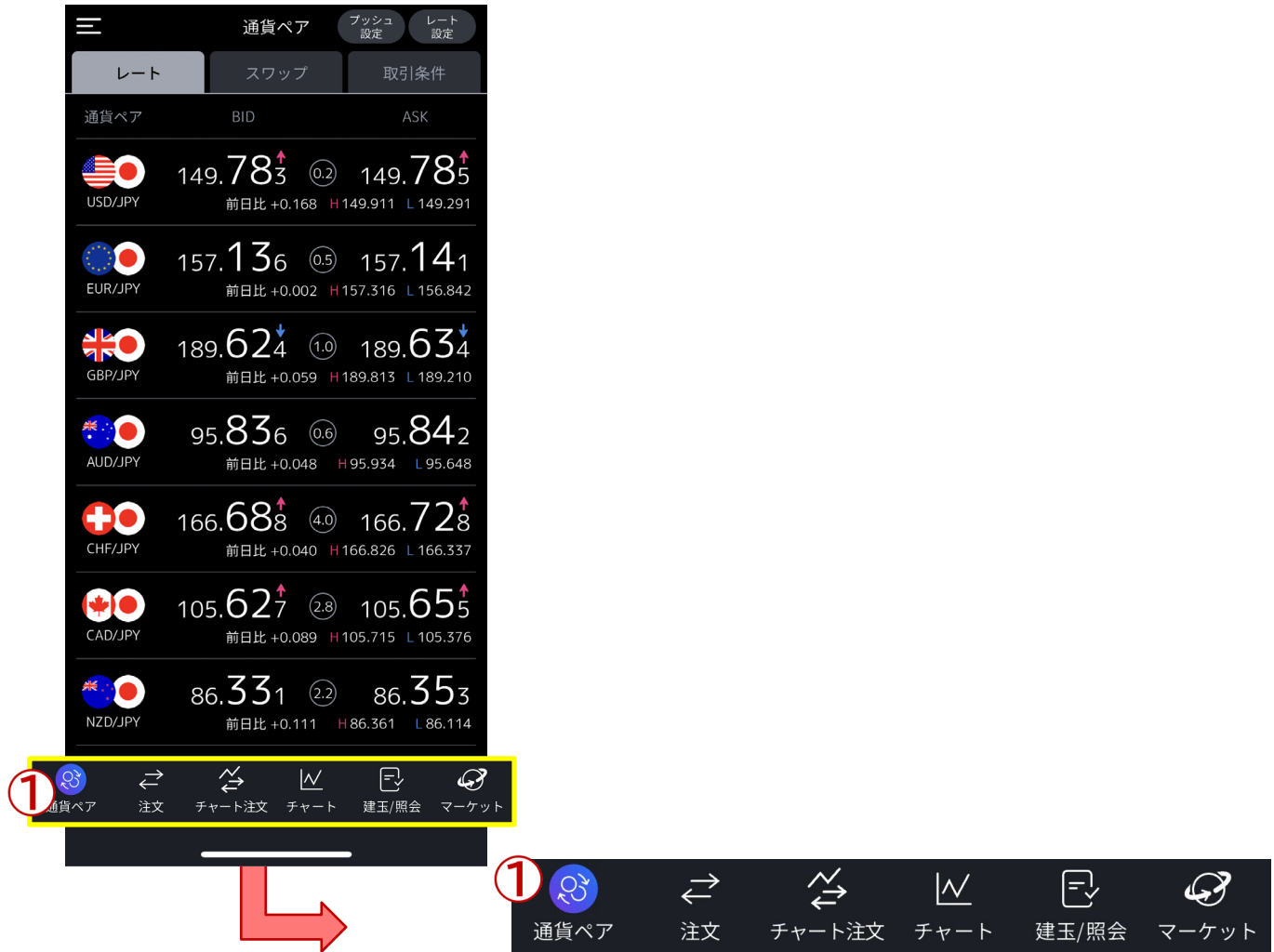
チャート画面に対する設定画面が表示されます。

※各画面についてはP.11をご参考ください。

2.基本操作

Mitsubishi UFJ eSmart Securities Co., Ltd All rights reserved.

画面基本構成



表示したいメインメニューの画面をワンタップで表示できます。

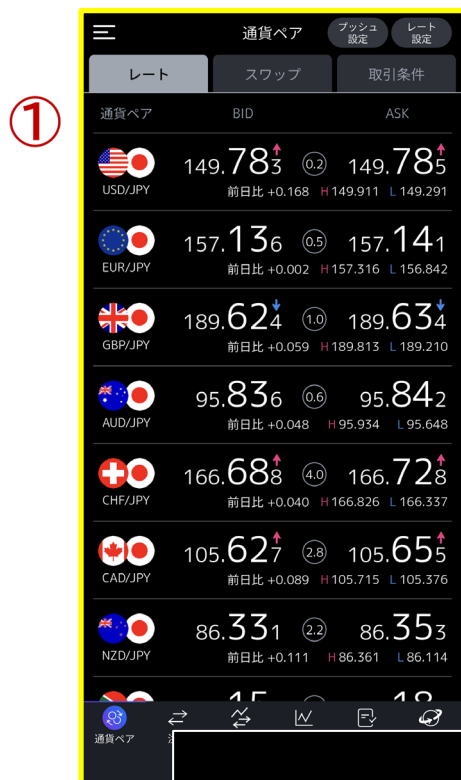
| ボタン | 表示内容 |
|--------|--------------------------|
| 通貨ペア | レート一覧画面が表示されます。 |
| 注文 | 発注画面が表示されます。 |
| チャート注文 | チャート注文画面が表示されます。 |
| チャート | チャート画面が表示されます。 |
| 建玉/照会 | 保有建玉情報や注文照会、約定照会が表示されます。 |
| マーケット | ニュースやスワップ情報が表示されます。 |

2. 基本操作

Mitsubishi UFJ eSmart Securities Co., Ltd. All rights reserved.

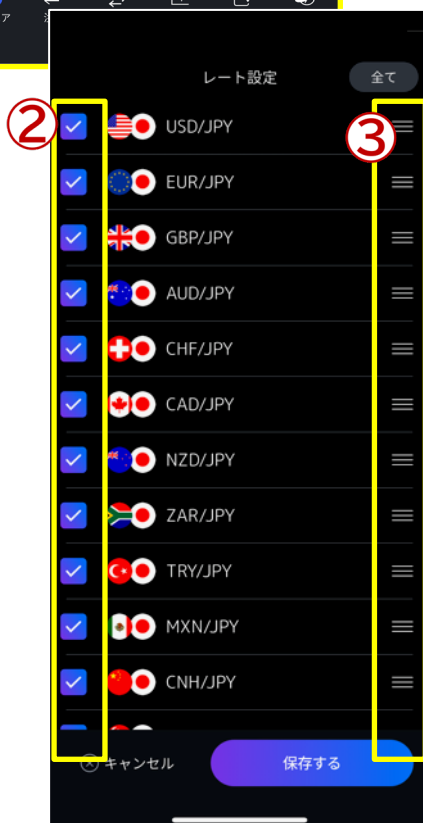
レート一覧

メインメニューの「レート」をタップするとレート一覧画面が表示されます。



① レート一覧画面をフリックすると、下部に表示されている通貨ペアが表示されます。通貨ペア上をタップすると注文画面が表示されます。

画面右上の「レート設定」のボタンをクリックすると、「レート設定」画面が表示されます。



② 表示したい通貨ペアにチェックを入れると表示、チェックを外すと非表示設定ができます。

③ 三本線のアイコンに指を乗せて上下にドラッグすることで、通貨ペアの表示順番を変更できます。

3.照会画面

Mitsubishi UFJ eSmart Securities Co., Ltd. All rights reserved.

建玉照会・建玉サマリ

画面下部メインメニューの「建玉/照会」をタップすると建玉照会や建玉サマリなどが表示されます。



建玉照会

保有している建玉（約定別）の一覧が表示されます。任意の建玉情報をタップすると、建玉詳細画面が表示され、決済画面へ進むことも出来ます。



建玉サマリ

保有している建玉（通貨ペア・売買別）の一覧が表示されます。決済したい建玉をタップすることで、決済注文画面が表示されます。

3.照会画面

Mitsubishi UFJ eSmart Securities Co., Ltd. All rights reserved.

注文照会・約定照会

メインメニューの「建玉/照会」をタップすると注文照会や約定照会画面が表示されます。



注文照会

現在注文中の一覧画面が表示されます。
注文内容をタップすることで、注文変更・取消画面が表示されます。



約定照会

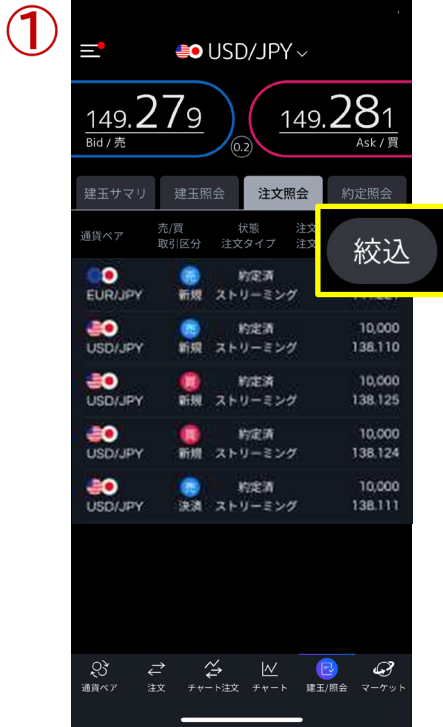
過去の約定した注文情報が表示されます。
任意の約定情報をタップすることで、約定詳細画面が表示されます。

3.照会画面

Mitsubishi UFJ eSmart Securities Co., Ltd. All rights reserved.

注文照会・建玉照会絞込概要

各種照会画面右上の絞込ボタンをタップすると絞込画面が表示されます。



① 画面右上の絞込ボタンをタップします。

② 絞込画面内で「通貨ペア」、「状態」、「売買」、など参照条件を絞って検索することができます。

注文情報を絞った上で、注文訂正・注文取消などの操作も可能です。

<注文照会絞込>



<建玉照会絞込>



4. ストリーミング注文

Mitsubishi UFJ eSmart Securities Co., Ltd. All rights reserved.

「ストリーミング注文」は、新規・決済・ドテン注文、さらに同一通貨ペアの全決済注文も1タップ操作が可能な高速取引発注画面です。

ストリーミング注文画面

初めてストリーミング注文を表示する際は、ご利用の注意事項に関する確認画面が表示されますので、「同意する」をタップすると、ストリーミング注文のご利用が可能となります。

▼1タップで発注

ストリーミング注文の発注を1タップで行えます。発注の際、確認画面は表示されずに即発注となりますので、発注操作中の相場変動を極力回避した上で、狙ったレートで発注がしやすくなります。

▼通貨ペアごとの「全決済」も同画面で可能に

全決済ロック解除後に全決済ボタンをタップすると、選択している銘柄の保有ポジション全てに対して決済注文が発注されます。

※選択された取引単位(通常、大口、ミニ)の通貨ペアのみを決済します。

※売建のみ/買建のみの選択も可能です。

▼保有ポジションの状況が一目でわかる

ストリーミング注文画面内で、自身の保有建玉情報が一目で確認できますので、ポジション状況を把握した上でスピーディなトレードが可能となります。

<確認可能項目>

- ・売建・買建毎の各建玉数量
- ・平均建玉価格
- ・合計損益

※非対円通貨ペアの評価損益はリアルタイム更新されません

▼新規・決済・FIFO注文の切り替え

新規・決済・FIFO注文を1タップでの切り替えが可能です。

○新規

新規注文発注時に選択します。

○決済

保有建玉を決済したい場合に選択します。

※保有建玉未満の数量で発注する場合は、建てた日付が古い建玉から決済されます。

○FIFO(両建OFF)

新規注文、保有建玉に対する決済注文、保有建玉数量以上で反対売買をした場合は、ドテン取引の発注も可能となります。

4. ストリーミング注文

Mitsubishi UFJ eSmart Securities Co., Ltd. All rights reserved.

画面構成



- ① 通貨ペアの選択を行います。
- ② 発注ボタン
リアルタイムレートが表示されている発注ボタンです。 BID/ASKそれぞれのボタンをタップするとストリーミング注文が即時に発注されます。
- ③ ポジション情報
選択している通貨ペアのポジション情報が確認できます。
- ④ 注文条件選択
新規/決済/FIFO注文、注文数量の数値、スリッページの数値、決済注文の自動発注の数値を設定できます。
※決済注文の自動発注は「新規」を選択している場合にご利用いただけます。「FIFO(両建OFF)」を選択している場合はご利用いただけませんのでご了承ください。
- ⑤ 全決済ボタン
「全決済ロック解除」ボタンをタップし、OFF(左)からON(右)に切り替えると、「全決済」ボタンがタップできるようになり、選択している通貨ペアを全決済します。

全決済 : 選択している通貨ペアの全決済
買建のみ全決済: 選択している通貨ペアの買建玉の全決済
売建のみ全決済: 選択している通貨ペアの売建玉の全決済

初めてストリーミング注文を表示する際は、ご利用の注意事項に関する確認画面が表示されますので、「同意する」をタップすると、ストリーミング注文のご利用が可能となります。



4. ストリーミング注文

Mitsubishi UFJ eSmart Securities Co., Ltd. All rights reserved.

注文方法

ストリーミング注文をご利用の前に、許容する「スリッページ」の値等を予め設定してください。画面右上の「取引設定」ボタンより初期値の設定が可能です。

取引設定について ⇒ P60



① 発注したい通貨ペアの選択を行います。

⑤

〔3〕を入力後、発注内容に間違いがなければ、発注ボタンのBID / ASKのどちらかをタップします。**即時発注**となります。

※発注直前の確認画面が表示されませんのでご注意ください。

② **ポジション情報**
選択している通貨ペアのポジション情報を確認します。

③ **注文条件選択**
〔2〕の情報を参照した上で、新規/決済/FIFO注文を選択します。その後、注文数量の数値、スリッページの数値、決済注文の自動発注の数値を設定します。
※決済注文の自動発注設定は、取引設定にて設定いただけます。

④ **全決済ボタン**
「全決済ロック解除」ボタンをタップし、OFF(左)からON(右)に切り替えると、「全決済」ボタンがタップできるようになり、選択している通貨ペアを全決済します。

※ご注意※

注文条件で、「新規」を選択している状態で売注文と買注文をした場合は、両建取引となります。お客様自身の投資判断により両建取引を行うことは可能ですが、両建取引はスワップポイントによる逆ザヤやスプレッドによるコストの負担が発生する場合があります。また、決済の方法によっては手数料が二重にかかる場合もあり、経済合理性を欠く取引であることをご認識の上行ってください。

4. チャート注文

Mitsubishi UFJ eSmart Securities Co., Ltd. All rights reserved.

チャート画面上からストリーミング注文を行うことができます。新規・決済・FIFO(両建OFF)を選択し発注いたします。チャートでのマーケット状況および、売・買建玉の保有数量、評価損益を確認しながら投資機会を逃さず売買ができる画面となります。

チャート注文画面



全決済: 選択している通貨ペアの全決済
 買建のみ全決済: 選択している通貨ペアの買建玉の全決済
 売建のみ全決済: 選択している通貨ペアの売建玉の全決済

4.チャート注文

Mitsubishi UFJ eSmart Securities Co., Ltd All rights reserved.

チャート画面上からストリーミング注文を行うことができます。新規・決済・FIFO(両建OFF)を選択し発注いたします。チャートでのマーケット状況および、売・買建玉の保有数量、評価損益を確認しながら投資機会を逃さず売買ができる画面となります。

チャート注文画面 横画面



※FIFO注文は、新規/決済の区別のない注文で、反対ポジションを保有している場合は約定日時が古いポジションから順に決済されます。反対ポジション以上の数量で発注した場合は、ドテン取引となりますので、よりスピーディーなお取引で投資機会を逃しません。

※決済注文の自動発注は「新規」を選択している場合にご利用いただけます。「FIFO(両建OFF)」を選択している場合はご利用いただけませんのでご了承ください。

- ① 通貨ペアの切り替えを行います。
- ② 足種別、BID/ASK、チャートテクニカル設定の切り替えを行います。
- ③ 画面の縦・横の切り替えを行います。
- ④ 注文数量、スリッページの設定、新規・決済・FIFOの設定、決済注文の自動発注設定を行います。
- ⑤ リアルタイムレートが表示された発注ボタンです。BID・ASKそれぞれのボタンをタップすると、即時に発注されます。
- ⑥ 選択している通貨ペアのポジション情報が表示されます。買・売建玉の保有数量、評価損益の情報をリアルタイムで把握できます。※非対円通貨ペアの評価損益はリアルタイム更新されません。
- ⑦ 「全決済ロック解除」をOFFからONに切り替えると、「全決済」ボタンがタップできるようになります。

全決済: 選択している通貨ペアの全決済

買建のみ全決済: 選択している通貨ペアの買建玉の全決済

売建のみ全決済: 選択している通貨ペアの売建玉の全決済

5.新規注文

Mitsubishi UFJ eSmart Securities Co., Ltd. All rights reserved.

新規注文画面概要

メインメニューの「注文」をタップすると注文画面が表示され



① 注文したい通貨ペアを選択しタップします。

② 注文画面の種類より「通常」をタップします。

③ 入力欄をタップし、注文内容を入力します。

○売買区分: 売、買を選択

○注文数量: 発注可能数量の範囲で数量を入力します。直接入力のほか、[+][−]ボタンをタップして入力することもできます。

※発注可能数量は、「最大」として表示されています。

○注文タイプ: 成行、指値、逆指値、トレール、ストップリミットを選択

成行以外を選択した場合、以下の項目も表示されます

○注文価格: 注文したい価格を入力します。直接入力のほか、[+][−]ボタンをタップして入力することもできます。

○有効期限: 当日(当日限り)、無期限(取消されるまで期限)、日付指定(任意の日付を指定)のいずれかをタップします。



④ 確認画面へボタンをタップすると、注文確認画面が表示されます。



⑤ 確認画面で発注内容を確認し、「注文する」をタップします。注文内容を訂正する場合は、「戻る」をタップします。

※注文内容は、「建玉照会」画面よりご確認ください。

5.新規注文

Mitsubishi UFJ eSmart Securities Co., Ltd. All rights reserved.

成行注文

メインメニューの「注文」→「通常」→「成行」をタップすると成行注文画面が表示されます。



① 注文したい通貨ペアを選択しタップします。

② ○売買区分: 売、買を選択

○注文数量: 発注可能数量の範囲で数量を入力します。直接入力のほか、[+][−]ボタンをタップして入力することもできます。
※発注可能数量は、「最大」として表示されています。

○注文タイプ: 成行をタップ

③ 「確認画面へ」をタップし、確認画面で発注内容を確認し、「注文する」をタップします。
注文内容を訂正する場合は、「戻る」をタップします。

※注文内容は、「建玉照会」画面よりご確認ください。

5.新規注文

Mitsubishi UFJ eSmart Securities Co., Ltd. All rights reserved.

指値注文

メインメニューの「注文」→「通常」→「指値」をタップすると指値注文画面が表示されます。



① 注文したい通貨ペアを選択しタップします。

② ○売買区分: 売、買を選択
○注文数量: 発注可能数量の範囲で数量を入力します。直接入力のほか、[+][−]ボタンをタップして入力することもできます。
※発注可能数量は、「最大」として表示されています。
○注文タイプ: 指値をタップ

③ ○注文価格を入力します。直接入力のほか、[+][−]ボタンをタップして入力することもできます。
○有効期限: 当日(当日限り)、無期限(取消されるまでの期限)、日付指定(任意の日付を指定)のいずれかをタップします。

④ 「確認画面へ」をタップし、確認画面で発注内容を確認し、「注文する」をタップします。
注文内容を訂正する場合は、「戻る」をタップします。

※注文内容は、「建玉照会」画面よりご確認ください。

5.新規注文

Mitsubishi UFJ eSmart Securities Co., Ltd. All rights reserved.

逆指値注文

メインメニューの「注文」→「通常」→「逆指値」をタップすると逆指値注文画面が表示されます。



① 注文したい通貨ペアを選択しタップします。

② ○売買区分: 売、買を選択

○注文数量: 発注可能数量の範囲で数量を入力します。直接入力のほか、[+][−]ボタンをタップして入力することもできます。

※発注可能数量は、「最大」として表示されています。

○注文タイプ: 逆指値をタップ

③ ○逆指値注文の発注価格を入力します。直接入力のほか、[+][−]ボタンをタップして入力することもできます。

○有効期限: 当日(当日限り)、無期限(取消されるまでの期限)、日付指定(任意の日付を指定)のいずれかをタップします。

④ 「確認画面へ」をタップし、確認画面で発注内容を確認し、「注文する」をタップします。注文内容を訂正する場合は、「戻る」をタップします。

※注文内容は、「建玉照会」画面よりご確認ください。

5.新規注文

Mitsubishi UFJ eSmart Securities Co., Ltd All rights reserved.

トレール注文

メインメニューの「注文」→「通常」→「トレール」をタップするとトレール注文画面が表示されます。



① 注文したい通貨ペアを選択しタップします。

② ○売買区分: 売、買を選択

○注文数量: 発注可能数量の範囲で数量を入力します。直接入力のほか、[+][−]ボタンをタップして入力することもできます。

※発注可能数量は、「最大」として表示されています。

○注文タイプ: トレールをタップ

○逆指値注文の発注価格を入力後、トレール幅を入力します。直接入力のほか、[+][−]ボタンをタップして入力することもできます。

③ <トレール注文例>買注文の場合
現在値: 100.00円
逆指値価格: 100.50円ト
レール幅: 50

現在値が99.50円まで下落した場合、トレール幅に準じて逆指値価格は100.00円まで引き下がります。

○有効期限: 当日(当日限り)、無期限(取消されるまでの期限)、日付指定(任意の日付を指定)のいずれかをタップします。

④ 「確認画面へ」をタップし、確認画面で発注内容を確認し、「注文する」をタップします。
注文内容を訂正する場合は、「戻る」をタップします。

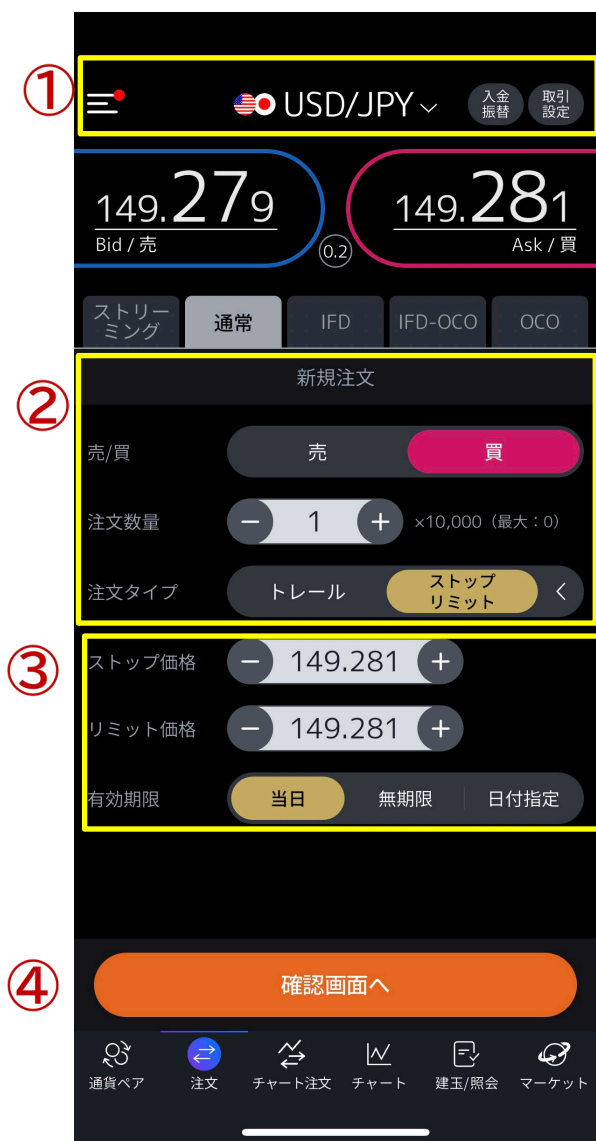
※注文内容は、「建玉照会」画面よりご確認ください。

5.新規注文

Mitsubishi UFJ eSmart Securities Co., Ltd. All rights reserved.

ストップリミット注文

メインメニューの「注文」→「通常」→「ストップリミット」をタップするとストップリミット注文画面が表示されます。



① 注文したい通貨ペアを選択しタップします。

② ○売買区分: 売、買を選択

○注文数量: 発注可能数量の範囲で数量を入力します。直接入力のほか、[+][−]ボタンをタップして入力することもできます。

※発注可能数量は、「最大」として表示されています。

○注文タイプ: ストップリミットをタップ

③ ○ストップ価格を入力後、リミット価格を入力します。直接入力のほか、[+][−]ボタンをタップして入力することもできます。

〈ストップリミット例〉買注文の場合

現在値: 100.00円

ストップ価格: 100.50円

リミット価格: 100.40円

現在値がストップ価格に入力した100.50円まで上昇した場合、100.40円のリミット注文が発注されます。その後、100.40円まで下落した場合約定します。

○有効期限: 当日(当日限り)、無期限(取消されるまでの期限)、日付指定(任意の日付を指定)のいずれかをタップします。

④ 「確認画面へ」をタップし、確認画面で発注内容を確認し、「注文する」をタップします。
注文内容を訂正する場合は、「戻る」をタップします。

※注文内容は、「建玉照会」画面よりご確認ください。

5.新規注文

Mitsubishi UFJ eSmart Securities Co., Ltd. All rights reserved.

IFD注文

メインメニューの「注文」→「IFD」をタップするとIFD注文画面が表示されます。



① 注文したい通貨ペアを選択しタップします。

新規注文(一次)

② ○注文数量: 発注可能数量の範囲で数量を入力します。直接入力のほか、[+][−]ボタンをタップして入力することもできます。
※発注可能数量は、「最大」として表示されています。

○売買区分: 売、買を選択

○注文タイプ: 発注したい注文タイプをタップします。
※指値・逆指値注文を選択した場合は、発注価格を入力します。直接入力のほか、[+][−]ボタンをタップして入力することもできます。

○有効期限: 当日(当日限り)、無期限(取消されるまでの期限)、日付指定(任意の日付を指定)のいずれかをタップします。

決済注文(二次)

③ ○注文タイプ: 発注したい注文タイプをタップします。
※指値・逆指値注文を選択した場合は、発注価格を入力します。
直接入力のほか、[+][−]ボタンをタップして入力することもできます。

○有効期限: 当日(当日限り)、無期限(取消されるまでの期限)、日付指定(任意の日付を指定)のいずれかをタップします。

④ 「確認画面へ」をタップし、確認画面で発注内容を確認し、「注文する」をタップします。
注文内容を訂正する場合は、「戻る」をタップします。

※注文内容は、「建玉照会」画面よりご確認ください。

5.新規注文

Mitsubishi UFJ eSmart Securities Co., Ltd. All rights reserved.

IFD-OCO注文

メインメニューの「注文」→「IFD-OCO」をタップするとIFD-OCO注文画面が表示されます。



① 注文したい通貨ペアを選択しタップします。

新規注文(一次)

② ○注文数量:発注可能数量の範囲で数量を入力します。直接入力のほか、[+][−]ボタンをタップして入力することもできます。
※発注可能数量は、「最大」として表示されています。

○売買区分:売、買を選択

○注文タイプ:発注したい注文タイプをタップします。
※指値・逆指値注文を選択した場合は、発注価格を入力します。直接入力のほか、[+][−]ボタンをタップして入力することもできます。

○有効期限:当日(当日限り)、無期限(取消されるまでの期限)、日付指定(任意の日付を指定)のいずれかをタップします。

決済注文(二次)

③ ○指値・逆指値注文の発注価格を入力します。直接入力のほか、[+][−]ボタンをタップして入力することもできます。

○有効期限:当日(当日限り)、無期限(取消されるまでの期限)、日付指定(任意の日付を指定)のいずれかをタップします。

④ 「確認画面へ」をタップし、確認画面で発注内容を確認し、「注文する」をタップします。
注文内容を訂正する場合は、「戻る」をタップします。

※注文内容は、「建玉照会」画面よりご確認ください。

5.新規注文

Mitsubishi UFJ eSmart Securities Co., Ltd. All rights reserved.

OCO注文

メインメニューの「注文」→「OCO」をタップするとOCO注文画面が表示されます。

① 注文したい通貨ペアを選択しタップします。

② O注文数量: 発注可能数量の範囲で数量を入力します。
直接入力のほか、[+][−]ボタンをタップして入力することもできます。

③ O売買区分: 売、買を選択
O指値価格、逆指値価格を入力します。
直接入力のほか、[+][−]ボタンをタップして入力することもできます。

④ 「確認画面へ」をタップし、確認画面で発注内容を確認し、「注文する」をタップします。
注文内容を訂正する場合は、「戻る」をタップします。

① 注文したい通貨ペアを選択しタップします。

② O注文数量: 発注可能数量の範囲で数量を入力します。
直接入力のほか、[+][−]ボタンをタップして入力することもできます。

※発注可能数量は、「最大」として表示されています。

③ O売買区分: 売、買を選択

O指値価格、逆指値価格を入力します。
直接入力のほか、[+][−]ボタンをタップして入力することもできます。

O有効期限: 当日(当日限り)、無期限(取消されるまでの期限)、日付指定(任意の日付を指定)のいずれかをタップします。

④ 「確認画面へ」をタップし、確認画面で発注内容を確認し、「注文する」をタップします。
注文内容を訂正する場合は、「戻る」をタップします。

※注文内容は、「建玉照会」画面よりご確認ください。

6. 決済注文

Mitsubishi UFJ eSmart Securities Co., Ltd. All rights reserved.

決済注文画面概要

メインメニューの「建玉照会」タブの「建玉/照会」または「建玉サマリ」から決済する建玉を選択します。



建玉照会

① 「建玉照会」は、現在保有している建玉の一覧が表示されます。

② 決済したい建玉をタップすることで、決済注文画面が表示されます。



建玉サマリ

① 「建玉サマリ」は、現在保有している建玉の合計数量が通貨ペア・売買別に表示されます。

② 決済したい建玉をタップすることで、選択した通貨ペア(売買別)のポジション数量を一括決済することができます。

「建玉サマリ」から一部決済をする場合、約定日時の古い建玉から決済されます。

6. 決済注文

Mitsubishi UFJ eSmart Securities Co., Ltd. All rights reserved.

決済注文 画面概要

建玉照会で任意の保有建玉をタップすると決済注文画面が表示されます。



① 「ストリーミング」、「通常」、「OCO」のいずれかをタップします。

② 各入力欄をタップし、注文内容を入力します。

○ 売買区分が表示されます。

○ 注文タイプ: 成行、指値、逆指値、トレール、ストップリミットから選択

○ 注文数量: 決済数量を入力します。直接入力のほか、[+][−]ボタンをタップして入力することもできます。

※ 発注可能数量は、「最大」として表示されています。

○ 注文価格: 注文したい価格を入力します。直接入力のほか、[+][−]ボタンをタップして入力することもできます。

○ 有効期限: 当日(当日限り)、無期限(取消されるまでの期限)、日付指定(任意の日付を指定)のいずれかをタップします。

③ 「確認画面へ」をタップし、確認ボタンをタップすると、注文確認画面が表示されます。



④ 確認画面で発注内容を確認し、「注文する」をタップします。注文内容を訂正する場合は、「戻る」をタップします。

※ 注文内容は、「建玉照会」画面よりご確認ください。

6. 決済注文

Mitsubishi UFJ eSmart Securities Co., Ltd. All rights reserved.

決済注文(全決済)

メインメニューの「建玉/照会」タブの「建玉照会」または「建玉サマリ」の「全決済」ボタンより、保有建玉を全決済できます。

建玉照会



建玉サマリ



- ① 「建玉照会」または、「建玉サマリ」をタップします。
- ② 「全決済」をタップします。
- ③ 全決済の確認画面が表示されます。
内容を確認の上、「全決済」をタップします。

＜注意事項＞

※「全決済」をタップすると、全決済の注意事項が表示されます。よろしければ「全決済」をタップし進んでください。

※通貨ペア、売買区分に限らず保有している全ての建玉が決済されます。

※全て成行注文で決済されます。

※有効となっている決済注文は、成行注文に訂正して全決済されます。

※表示されている評価損益は、画面を全決済画面を表示した時点の数値となります。実際に決済されて発生した確定損益とは異なります。

6. 決済注文

Mitsubishi UFJ eSmart Securities Co., Ltd. All rights reserved.

ストリーミング注文

メインメニューの「建玉/照会」→「建玉照会」または「建玉サマリ」→「対象の建玉を選択」→「決済する」をタップするとストリーミングの決済注文画面が表示されます。

またはメインメニューの「注文」をタップして表示されるストリーミング注文画面からも発注可能です。

①

| 売建 | | 買建 |
|---------|----------|----------|
| 60,000 | 建玉数量 | 300,000 |
| 133.556 | 建玉価格 | 133.333 |
| -75,680 | 合計損益 (円) | +444,230 |

②

取引区分: 新規, 決済, FIFO (両建OFF)

注文数量: - 1 + ×10,000 (最大: 1)

スリッページ: - 0 + pips

× キャンセル

③

入力後、発注内容に間違いがなければ、発注ボタンのBID / ASKのどちらかをタップします。即時発注となります。

※発注される前の確認画面が表示されませんのでご注意ください。

①

ポジション情報

選択している通貨ペアのポジション情報を確認します。

②

注文条件選択

ポジション情報を参照にした上で、注文数量の数値、スリッページの数値を設定します。

6. 決済注文

Mitsubishi UFJ eSmart Securities Co., Ltd. All rights reserved.

成行注文

メインメニューの「建玉/照会」→「建玉照会」または「建玉サマリ」→「対象の建玉を選択」→「決済する」→「通常」→「成行」をタップすると成行注文画面が表示されます。



① ○売買区分: 売、買を選択

○注文数量: 発注可能数量の範囲で数量を入力します。直接入力のほか、[+][−]ボタンをタップして入力することもできます。
※発注可能数量は、「最大」として表示されています。

○注文タイプ: 成行をタップ

② 「確認画面へ」をタップし、確認画面で発注内容を確認し、「注文する」をタップします。
注文内容を訂正する場合は、「戻る」をタップします。

※注文内容は、「建玉照会」画面よりご確認ください。

6. 決済注文

Mitsubishi UFJ eSmart Securities Co., Ltd. All rights reserved.

指値注文

メインメニューの「建玉/照会」→「建玉照会」または「建玉サマリ」→「対象の建玉を選択」→「決済する」→「通常」→「指値」をタップすると指値注文画面が表示されます。



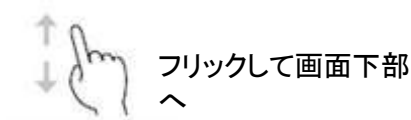
注文したい通貨ペアを選択しタップします。

① 〇売買区分: 売、買を選択

〇注文数量: 発注可能数量の範囲で数量を入力します。直接入力のほか、[+][−]ボタンをタップして入力することもできます。

※発注可能数量は、「最大」として表示されています。

〇注文タイプ: 指値をタップ

② 〇注文価格を入力します。直接入力のほか、[+][−]ボタンをタップして入力することもできます。
〇有効期限: 当日(当日限り)、無期限(取消されるまでの期限)、日付指定(任意の日付を指定)のいずれかをタップします。③ 「確認画面へ」をタップし、確認画面で発注内容を確認し、「注文する」をタップします。
注文内容を訂正する場合は、「戻る」をタップします。

※注文内容は、「建玉照会」画面よりご確認ください。

6. 決済注文

Mitsubishi UFJ eSmart Securities Co., Ltd. All rights reserved.

逆指値注文

メインメニューの「建玉/照会」→「建玉照会」または「建玉サマリ」→「対象の建玉を選択」→「決済する」→「通常」→「逆指値」をタップすると逆指値注文画面が表示されます。



① ○売買区分：売、買を選択

○注文数量：発注可能数量の範囲で数量を入力します。直接入力のほか、[+][−]ボタンをタップして入力することもできます。

※発注可能数量は、「最大」として表示されています。

○注文タイプ：逆指値をタップ

② ○逆指値注文の発注価格を入力します。直接入力のほか、[+][−]ボタンをタップして入力することもできます。

○有効期限：当日（当日限り）、無期限（取消されるまでの期限）、日付指定（任意の日付を指定）のいずれかをタップします。

③ 「確認画面へ」をタップし、確認画面で発注内容を確認し、「注文する」をタップします。
注文内容を訂正する場合は、「戻る」をタップします。

※注文内容は、「建玉照会」画面よりご確認ください。

6. 決済注文

Mitsubishi UFJ eSmart Securities Co., Ltd. All rights reserved.

トレール注文

メインメニューの「建玉/照会」→「建玉照会」または「建玉サマリ」→「対象の建玉を選択」→「決済する」→「通常」→「トレール」をタップするとトレール注文画面が表示されます。



① 〇売買区分: 売、買を選択

〇注文数量: 発注可能数量の範囲で数量を入力します。直接入力のほか、[+][−]ボタンをタップして入力することもできます。

※発注可能数量は、「最大」として表示されています。

〇注文タイプ: トレールをタップ

② 〇逆指値注文の発注価格を入力後、トレール幅を入力します。直接入力のほか、[+][−]ボタンをタップして入力することもできます。

〈トレール注文例〉買注文の場合

現在値: 100.00円

逆指値価格: 100.50円ト

レール幅: 50

現在値が99.50円まで下落した場合、トレール幅に準じて逆指値価格は100.00円まで引き下がります。

〇有効期限: 当日(当日限り)、無期限(取消されるまでの期限)、日付指定(任意の日付を指定)のいずれかをタップします。

③ 「確認画面へ」をタップし、確認画面で発注内容を確認し、「注文する」をタップします。

注文内容を訂正する場合は、「戻る」をタップします。

※注文内容は、「建玉照会」画面よりご確認ください。

6. 決済注文

Mitsubishi UFJ eSmart Securities Co., Ltd. All rights reserved.

ストップリミット注文

メインメニューの「建玉/照会」→「建玉照会」または「建玉サマリ」→「対象の建玉を選択」→「決済する」→「通常」→「ストップリミット」をタップするとストップリミット注文画面が表示されます。

① 売/買: 売 (Sell)

注文数量: 1 (+10,000 (最大: 1))

注文タイプ: 成行, 指値, 逆指値, トレール, ストップリミット

② ストップ価格: 134.877

リミット価格: 134.877

有効期限: 当日, 無期限, 日付指定

③ キャンセル, 確認画面へ

① 〇売買区分: 売、買を選択

〇注文数量: 発注可能数量の範囲で数量を入力します。直接入力のほか、[+][−]ボタンをタップして入力することもできます。
※発注可能数量は、「最大」として表示されています。

〇注文タイプ: ストップリミットをタップ

② 〇ストップ価格を入力後、リミット価格を入力します。

〈ストップリミット例〉買注文の場合

現在値: 100.00円
ストップ価格: 100.50円
リミット価格: 100.40円

現在値がストップ価格に入力した100.50円まで上昇した場合、100.40円のリミット注文が発注されます。その後、100.40円まで下落した場合約定します。

③ 〇有効期限: 当日(当日限り)、無期限(取消されるまでの期限)、日付指定(任意の日付を指定)のいずれかをタップします。

「確認画面へ」をタップし、確認画面で発注内容を確認し、「注文する」をタップします。
注文内容を訂正する場合は、「戻る」をタップします。

※注文内容は、「建玉照会」画面よりご確認ください。

6. 決済注文

Mitsubishi UFJ eSmart Securities Co., Ltd. All rights reserved.

OCO注文

メインメニューの「建玉/照会」→「建玉照会」または「建玉サマリ」→「対象の建玉を選択」→「決済する」→「OCO」をタップすると指値注文画面が表示されます。

① 注文数量: 1 (単位: 10,000)

② 売/買: 売

指値価格: 134.782

逆指値価格: 134.782

有効期限: 当日

③ 確認画面へ

① ○注文数量: 発注可能数量の範囲で数量を入力します。
直接入力のほか、[+][−]ボタンをタップして入力することもできます。

※発注可能数量は、「最大」として表示されています。

② ○売買区分: 売、買を選択

○指値価格、逆指値価格を入力します。
直接入力のほか、[+][−]ボタンをタップして入力することもできます。

○有効期限: 当日(当日限り)、無期限(取消されるまでの期限)、日付指定(任意の日付を指定)のいずれかをタップします。

③ 「確認画面へ」をタップし、確認画面で発注内容を確認し、「注文する」をタップします。
注文内容を訂正する場合は、「戻る」をタップします。

※注文内容は、「建玉照会」画面よりご確認ください。

7. 注文訂正・取消

Mitsubishi UFJ eSmart Securities Co., Ltd. All rights reserved.

注文訂正

メインメニューの「建玉/照会」タブの「注文照会」をタップします。



注文照会

- ① 「注文照会」をタップすると現在発注中の注文一覧が表示されます。
- ② 注文中の情報の中から、訂正したい注文情報の上をタップします。
- ③ 注文情報の詳細が表示されますので、確認の上「訂正入力」をタップし、訂正内容を入力します。
- ④ 注文変更確認ダイアログが表示されるので、内容を確認し、「訂正する」をタップします。



7. 注文訂正・取消

Mitsubishi UFJ eSmart Securities Co., Ltd. All rights reserved.

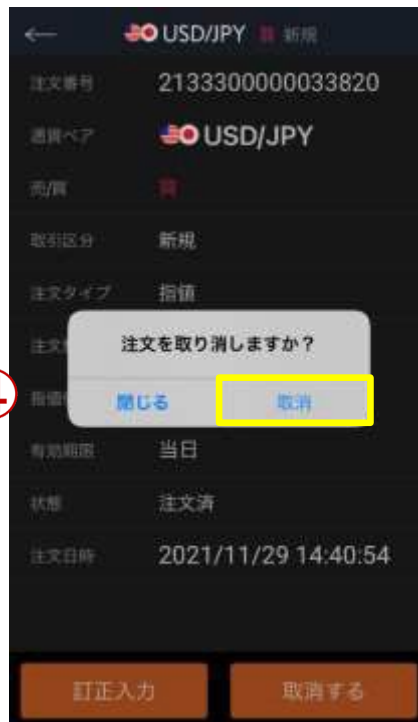
注文取消

メインメニューの「建玉/照会」タブの「注文照会」をタップします。



注文照会

- ① 「注文照会」をタップすると現在発注中の注文一覧が表示されます。
- ② 注文中の情報の中から、取消したい注文情報の上をタップします。
- ③ 注文情報の詳細が表示されますので、確認の上「取消する」をタップします。
- ④ 注文変更確認ダイアログが表示されるので、内容を確認し、「取消」をタップします。



8.チャート画面概要

Mitsubishi UFJ eSmart Securities Co., Ltd. All rights reserved.

4画面表示と1画面表示チャート

4画面表示、1画面拡大表示、本格的なテクニカル分析も可能な高機能チャートです。



① 画面下部にあるメインメニューの「チャート」ボタンをタップすると、4つのチャート画面が表示されます。



② 4画面表示の中の任意のチャートをタップすると1画面で拡大表示されます。

③ 縦・横切り替えボタンをタップし、画面を切り替えます。



8.チャート画面概要

Mitsubishi UFJ eSmart Securities Co., Ltd. All rights reserved.

4画面表示チャート

4画面表示で任意の通貨ペア・足種別などを選択することができます。



① BIDチャートとASKチャートの表示切り替えができます。

② 画面右上のマルチチャート設定ボタンをタップすると、4画面表示の設定画面が表示されます。

チャート設定画面が開きました。



8.チャート画面概要

Mitsubishi UFJ eSmart Securities Co., Ltd. All rights reserved.

1画面拡大表示チャート

任意の通貨ペア、足種別、BID・ASK切替方法

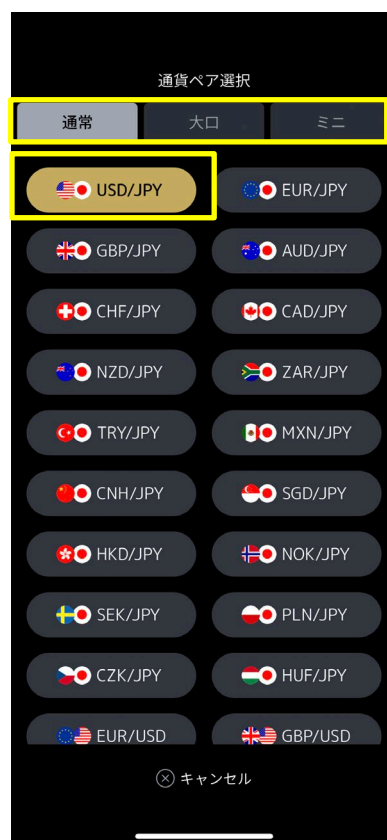


- ① 通貨ペア、BIDチャートとASKチャートの表示切り替えができます。
※足種別は、TICK、1分足、5分足、15分足、30分足、60分足、日足、週足、月足を表示することができます。



※チャート画面の左上の黄色枠内のボタンをタップすると、4画面表示に戻ります。
※チャート画面右上の赤枠内のボタンをタップすると各種テクニカル分析設定画面が表示されます。(次ページにて説明。)

- ② 通常・大口・ミニのいずれかを選択します。
- ③ 表示したい通貨ペアをタップすると、その通貨ペアのチャートが表示されます。



8.チャート画面概要

Mitsubishi UFJ eSmart Securities Co., Ltd. All rights reserved.

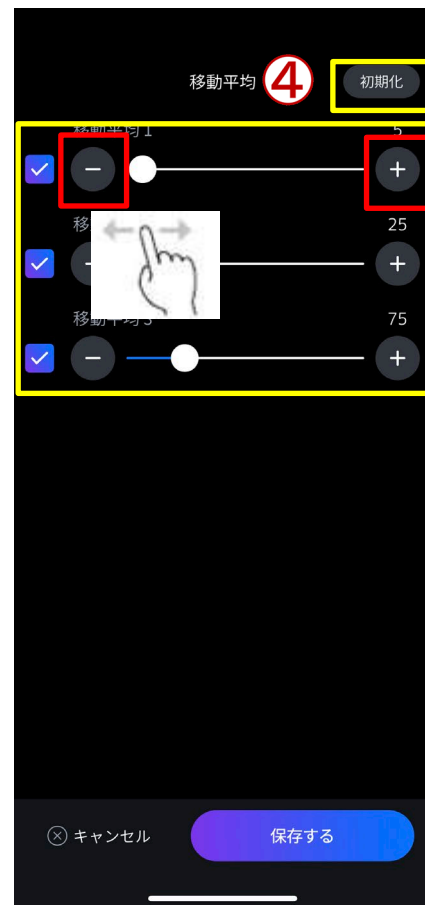
各種テクニカル分析設定方法

トレンド系、オシレーター系のテクニカル分析の設定方法



- ① 画面右上の赤枠内のボタンをタップすると、「トレンド・オシレーター」チャートの設定画面が表示されます。
 トレンド: 主にマーケットのトレンドを分析する指標
 オシレーター: 通貨ペアが買われ過ぎ、売られ過ぎを分析する指標

トレンド設定



- ② トレンドをタップします。
- ③ 任意の指標をタップすると、パラメータ設定画面が表示されます。つまみをスライドするか、「+」「-」ボタンをタップすることで数値を調整することができます。
- ④ 初期の設定値に戻したい場合は、「初期値」をタップします。

8.チャート画面概要

Mitsubishi UFJ eSmart Securities Co., Ltd. All rights reserved.

各種テクニカル分析設定方法

トレンド系、オシレーター系のテクニカル分析の設定方法



- ① オシレーターをタップします。
- ② 任意の指標をタップすると、パラメータ設定画面が表示されます。つまみをスライドするか、「+」「-」ボタンをタップすることで数値を調整することができます。
- ③ 初期の設定値に戻したい場合は、「初期値」をタップします。

8.チャート画面概要

Mitsubishi UFJ eSmart Securities Co., Ltd. All rights reserved.

各種テクニカル分析表示画面イメージ

トレンド系、オシレーター系を両方設定した画面イメージ

縦画面表示



① テクニカル指標が設定されている状態でも、通貨ペア・足種別の変更ができます。テクニカル指標の設定はそのまま引き継がれます。

② トrend系の指標が表示されます

※移動平均線イメージです。



③ オシレーター系の指標が表示されます。
※ストキャスティクスが表示されています。

横画面表示



8.チャート画面概要

Mitsubishi UFJ eSmart Securities Co., Ltd. All rights reserved.

横チャート画面からの注文機能(指値)

横チャート画面上から直接注文をすることができます。指値価格はキーボードでの入力の他、チャートの価格バーをフリックし、離れた時点の価格を自動入力することもできます。



- ① 通貨ペア、足種別、BID/ASK、ストリーミング・指値・逆指値の設定をする部分になります。
- ② 売買の切り替え、注文数量、指値価格、期限を設定する部分です。
- ③ 指値注文の条件を入力した後、確認画面へ進みます。



確認画面で注文内容を確認します。



「注文する」をタップすると注文受け付けのメッセージが表示されます。

8.チャート画面概要

Mitsubishi UFJ eSmart Securities Co., Ltd. All rights reserved.

横チャート画面からの注文機能(逆指値)

横チャート画面上から直接注文をすることができます。逆指値価格はキーボードでの入力の他、チャートの価格バーをフリックし、離れた時点の価格を自動入力することもできます。



- ① 通貨ペア、足種別、BID/ASK、ストリーミング・指値・逆指値の設定をする部分になります。
- ② 売買の切り替え、注文数量、逆指値価格、期限を設定する部分です。
- ③ 逆指値注文の条件を入力した後、確認画面へ進みます。



確認画面で注文内容を確認します。



「注文する」をタップすると注文受け付けのメッセージが表示されます。

8.チャート画面概要

Mitsubishi UFJ eSmart Securities Co., Ltd All rights reserved.

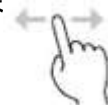
トレンドライン(縦横画面共通機能)

チャートにトレンドラインを描画・編集・削除することができます。



① 鉛筆マークをタップするとメニューが表示されます。

② 描画を選択し、チャート上でフリックすることでトレンドラインが描画されます。



編集



編集したいトレンドラインをタップすることで編集できます。

削除



削除したいトレンドラインをタップし、削除もしくは全削除をタップすることで削除できます。

全削除は、タップしていないラインも含め、全てのラインを削除する機能です。

9.マーケット画面概要

Mitsubishi UFJ eSmart Securities Co., Ltd. All rights reserved.

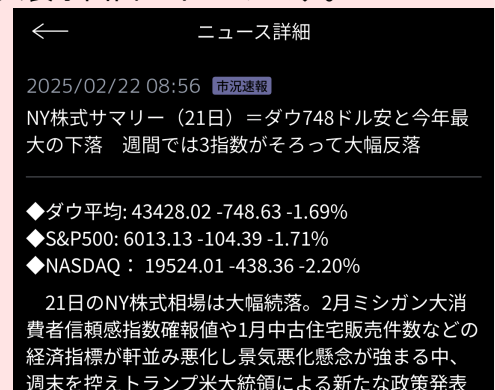
マーケット画面では、為替関連のニュースや経済指標、動画、スワップ金利の情報を確認できます。

アプリ右下の赤枠内「マーケット」をタップすると、マーケット画面が表示されます。(ニュース・経済指標・動画・スワップ)



- ① ニュースをタップすると画面に最新のニュースが表示されます。
- ② 各タイトルをタップすると詳細を閲覧することができます。

※拡大表示画面のイメージです。



経済指標画面



- ③ 経済指標をタップすると、過去・最新の経済指標カレンダーが表示されます。
- ④ プッシュ通知をタップすると、経済指標カレンダーのプッシュ通知設定画面へ遷移します。

9.マーケット画面概要

Mitsubishi UFJ eSmart Securities Co., Ltd. All rights reserved.

マーケット画面では、為替関連のニュースや経済指標、動画、スワップ金利の情報を確認できます。

アプリ右下の赤枠内「マーケット」をタップすると、マーケット画面が表示されます。(ニュース・動画・スワップ)



① 動画をタップすると、FX取引に関連する解説動画ページが表示されます。

② タイトルをタップすると、動画を閲覧することができます。



③ スワップをタップすると、営業日で適用になるスワップ金利情報を確認できます。

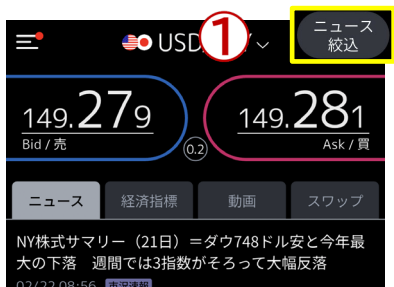
④ 下にスワイプすることで、画面下部に隠れている通貨ペアのスワップ金利の確認が可能です。



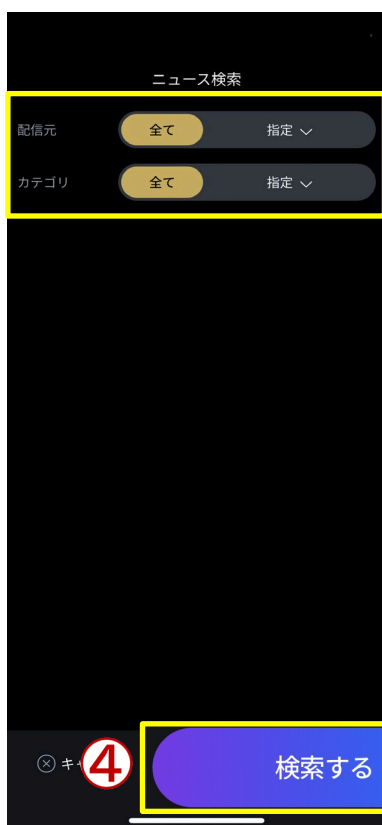
9.マーケット画面概要

Mitsubishi UFJ eSmart Securities Co., Ltd. All rights reserved.

マーケット画面の検索機能では、多様なニュースの中から、よりお客さまが参考にしたい情報に絞って検索することができます。



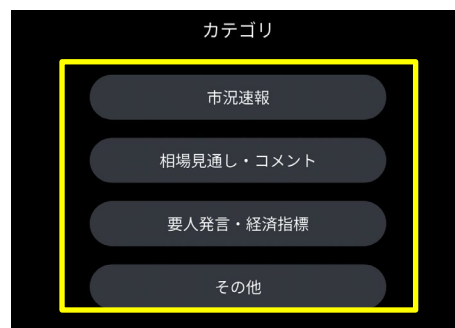
① マーケット画面右上の検索ボタンをタップすると、検索・絞り込み設定の画面が表示されます。



② 本設定画面では、「配信元」「カテゴリ」の2つの条件で絞りこむことができます。

③ 配信元、カテゴリとそれぞれ絞りこみたい項目の「指定」をタップします。

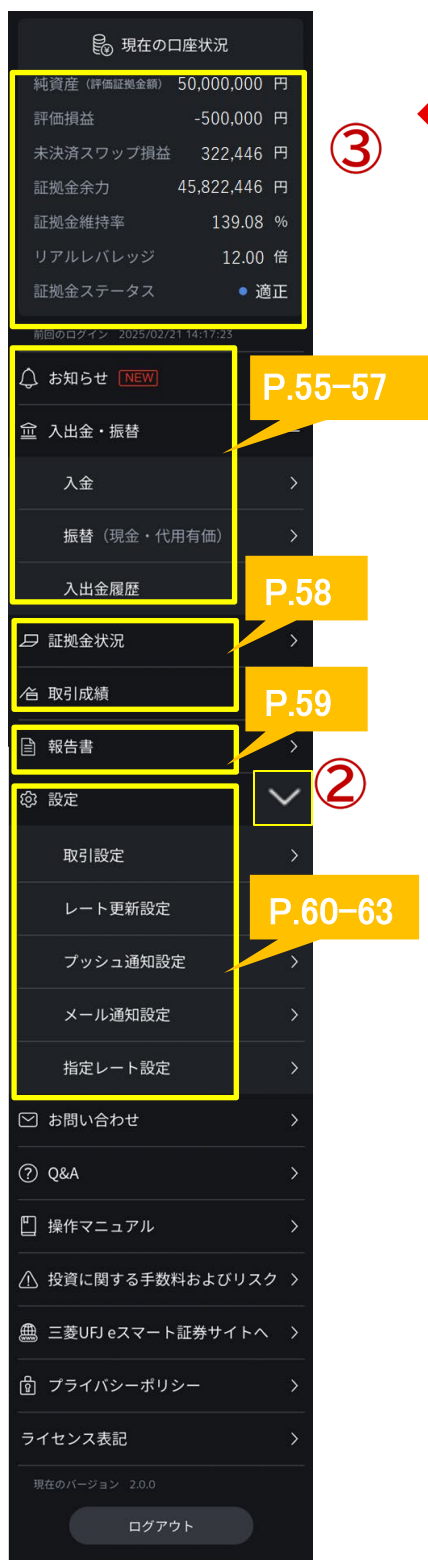
④ 「検索する」タップすることで、3番で設定した検索・絞りこみの内容がニュース画面に反映されます。



10.各種メニュー項目概要説明

Mitsubishi UFJ eSmart Securities Co., Ltd All rights reserved.

P.9でご説明した各種メニュー項目は左上のハンバーガーボタンからお取引に関するお知らせ、入出金、代用有価証券の振り替え、口座状況の確認、便利な各種設定機能等を利用する際に確認することができます。



① アプリ画面左上のハンバーガーボタンをタップすると各種メニュー項目が展開されます。

② > ボタンをタップすると、▼ となり隠れているメニューが展開します。

③ 現在の口座状況を表示します。

各項目の説明は記載されているページにてご確認いただけます

10.各種メニュー項目概要説明

Mitsubishi UFJ eSmart Securities Co., Ltd. All rights reserved.

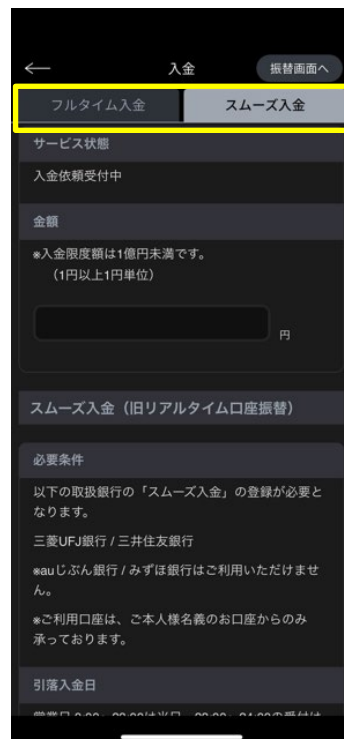
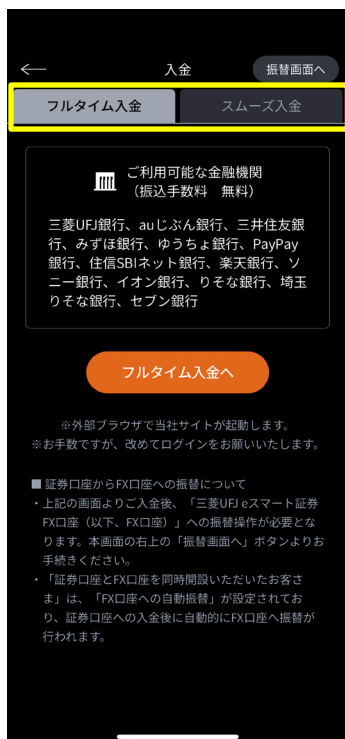
〈お知らせ／振替入出金〉



① <お知らせ>
お客さま全体に対するお知らせや、個人的なお知らせの内容を確認することができます。

② <振替入出金>
取引開始するための、証拠金（現金・代用有価証券）を入金・振替する際に使用します。

① 現金入金 …フルタイム入金、スムーズ入金にて、現金のご入金ができます。

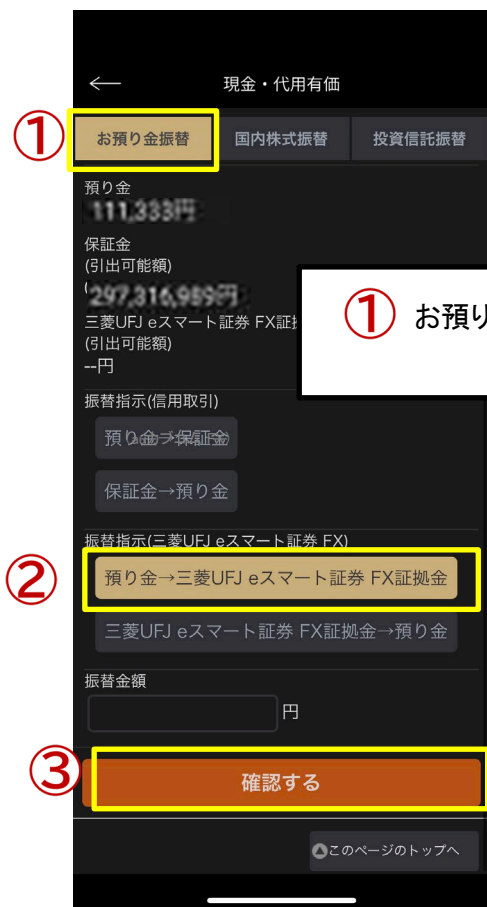


10.各種メニュー項目概要説明

Mitsubishi UFJ eSmart Securities Co., Ltd. All rights reserved.

② 現金・代用振替(お預り金振替)

・・・お預り金の現金を、三菱UFJ eスマート証券FXの証拠金現金へ振り替える画面です。



① お預り金振替をタップします。

② 預り金→三菱UFJ eスマート証券FX証拠金をタップし、「確認する」をタップします。

※ 三菱UFJ eスマート証券FX証拠金から、預り金へ振り替えた場合は、三菱UFJ eスマート証券UFJ eスマート証券FX証拠金→預り金をタップします。

③ 金額を入力し「確認する」をタップし、振替画面を開き振替手続きを行います。

10.各種メニュー項目概要説明

Mitsubishi UFJ eSmart Securities Co., Ltd All rights reserved.

② 現金・代用振替(国内株式/投資信託振替)

…保護預かりの株式・投資信託(一般型)をauカブコム FXの証拠金代用有価証券の預かりへ振り替える画面です。



② 振り替えたい銘柄を確認し、「振替」ボタンをタップします。

③ 「混同担保に同意いたします。」のチェックボックスにチェックを入れた上で、パスワードを入力後、「依頼する」をタップし、振り替えを実行すると「振替」完了画面が表示されます。

※国内株式振替の画面の説明になりますが、投資信託の振替を実施する場合も同様の操作となります。

③ 入出金照会

…入金額合計、出金額合計、差引き合計額等の各種合計金額が一目でわかります。

入出金区分は、入出金・お取引があった場合、リアルタイムで更新されます。

| 入出金履歴 | | | 入出金照会 |
|------------|--------------|-------------|-------|
| 入金額合計 | 出金額合計 | 差引合計額 | |
| 9,790,810円 | -18,930,316円 | -9,139,506円 | |
| 入出金区分 | 金額(円) | 受渡日 | |
| 決済手数料 | 0 | 2022/07/14 | |
| スワップ損益 | 0 | 2022/07/14 | |
| 売買損益 | 50 | 2022/07/14 | |
| 新規手数料 | 0 | 2022/07/14 | |
| 決済手数料 | 0 | 2022/07/14 | |

10.各種メニュー項目概要説明

Mitsubishi UFJ eSmart Securities Co., Ltd. All rights reserved.

〈証拠金状況／取引成績〉

〈証拠金状況〉

現在の詳細な口座情報が確認できます。
各種項目の説明は、当社ホームページを
ご参照ください。

| | |
|----------------|-------------|
| ← | 証拠金状況 ⓘ |
| 口座ステータス | 適正 |
| リアルレバレッジ | 4.08 倍 |
| 証拠金不足額 | 0 円 |
| 証拠金維持率=(A)÷(C) | 612.41 % |
| 証拠金余力=(A)-(B) | 889,407 円 |
| 評価証拠金額(A) | 1,072,764 円 |
| 現金残高 | 1,075,572 円 |
| 代用有価証券評価額 | 0 円 |
| 受渡前損益 | -430 円 |
| 評価損益 | -2,410 円 |
| 振替入金予定額 | 32 円 |
| 未決済スワップ損益 | 183,357 円 |
| 必要証拠金額(B) | 183,357 円 |



〈取引成績〉

黄色枠内で任意の期間を設定すると、期間中の以下情報を参照できる便利な照会画面です。

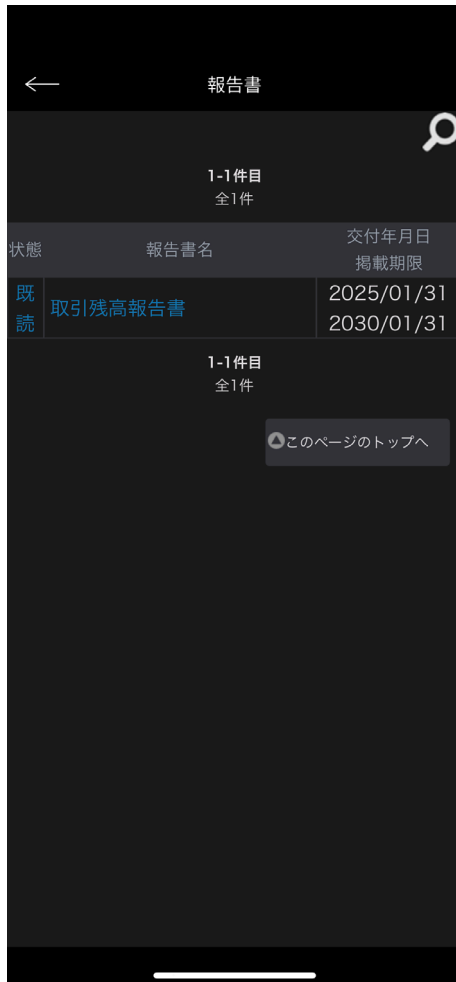
- ・取引数量
- ・取引回数
- ・実現損益

※建玉評価損益及び、スワップ損益は取引成績画面を表示した時点の情報となります。

10.各種メニュー項目概要説明

Mitsubishi UFJ eSmart Securities Co., Ltd. All rights reserved.

〈報告書〉



取引報告書を閲覧できます。

下記のような条件を絞り報告書を検索することができます。

- ・交付年月日
- ・報告書(取引残高報告書/取引報告書/年間損益計算書)
- ・閲覧状況
- ・表示順

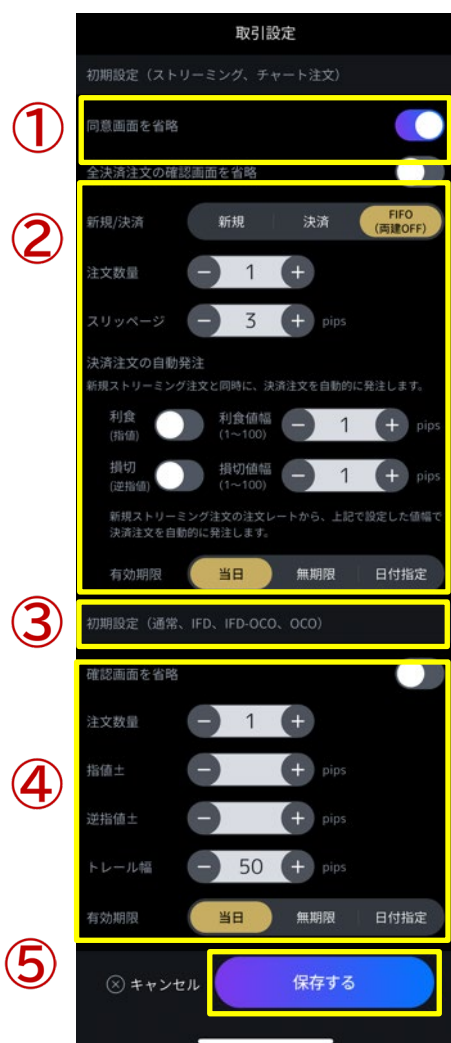
10.各種メニュー項目概要説明

Mitsubishi UFJ eSmart Securities Co., Ltd. All rights reserved.

〈設定〉



① **取引設定**…取引に関連する各種入力項目等を事前に設定することができます。



① ストリーミング注文画面における、注文時の同意画面の省略設定が可能です。

② ・新規/決済/FIFO
注文種別の設定
・注文数量
注文時の数量設定
・スリッページ
提示価格と、約定価格の許容幅設定
・決済注文の自動発注
利食、損切のON/OFF設定、値幅の設定

③ 通常、IFD、IFD-OCO、OCO注文画面における、注文時の確認画面の省略設定が可能です。

④ ・注文数量
注文時の数量設定
・指値及び逆指値
指値及び、逆指値注文時の価格入力項目に自動設定させるpips値をここで設定します。
・トレール幅
トレール幅の事前設定
・有効期限
注文の有効期限の事前設定

⑤ 「保存する」をタップすることで、上記設定を保存します。

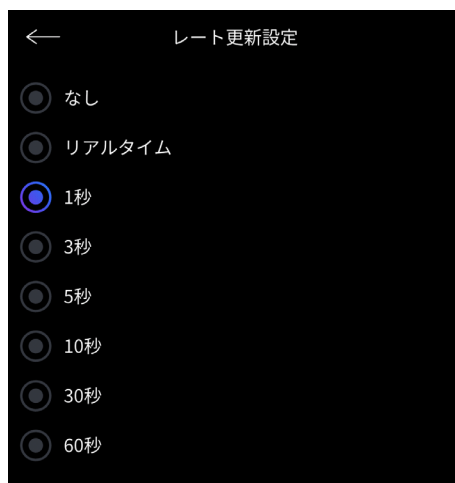


三菱UFJ eスマート証券

10.各種メニュー項目概要説明

Mitsubishi UFJ eSmart Securities Co., Ltd. All rights reserved.

② レート更新設定 配信レートの更新頻度設定ができます。



③ 相場急変プッシュ通知設定 相場急変プッシュ通知の設定が可能です。

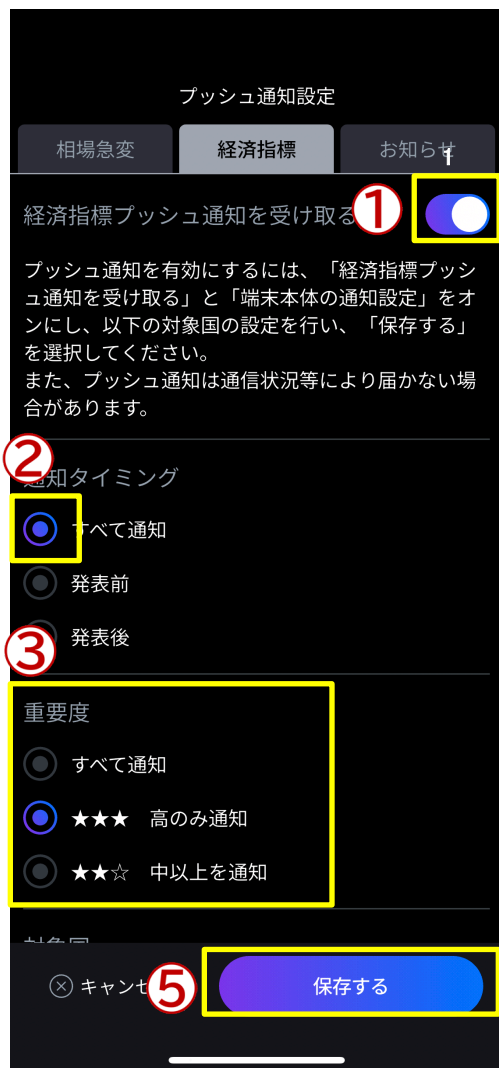


- ① 通知のON・OFFの切り替えスイッチです。
※プッシュ通知を有効にするには、端末本体の通知設定をONにしてください。また、プッシュ通知は通信状況等により届かない場合があります。
- ② 通知させたい通貨ペアを選択します。
- ③ 変動率と監視期間を設定します。
- ④ 設定が終わりましたら、保存ボタンをタップして完了です。

10.各種メニュー項目概要説明

Mitsubishi UFJ eSmart Securities Co., Ltd. All rights reserved.

④ 経済指標プッシュ通知設定 経済指標プッシュ通知の設定が可能です。



① 通知のON・OFFの切り替えスイッチです。
※プッシュ通知を有効にするには、端末本体の通知設定をONにしてください。また、プッシュ通知は通信状況等により届かない場合があります。

② 通知のタイミングを選択します。

③ 指標の重要度を選択します。

④ 指標の対象国を選択します。

⑤ 設定が終わりましたら、保存ボタンをタップして完了です。



10.各種メニュー項目概要説明

Mitsubishi UFJ eSmart Securities Co., Ltd. All rights reserved.

⑤ メール通知設定 約定通知、指定レート、各種アラート、ロスカット等の通知設定が可能です。

メール通知設定

メール送信先

アドレス1 登録なし

アドレス2 登録なし

※メールアドレスの変更方法はコチラからご確認ください。

配信設定

約定通知 アドレス1 | アドレス2

注文有効期限切れ通知 アドレス1 | アドレス2

指定レートメール アドレス1 | アドレス2

ブレアラート通知 アドレス1 | アドレス2

アラート通知 アドレス1 | アドレス2

ロスカット通知 アドレス1 | アドレス2

× キャンセル 保存する

⑥ 指定レート設定 為替相場が指定したレートに達した場合、メールで通知が送信されるように通知価格設定が可能です。⑦ ログイン設定 ログイン画面のIDとPWの自動入力設定が可能です。

11. デモ取引

Mitsubishi UFJ eSmart Securities Co., Ltd. All rights reserved.

三菱UFJ eスマート証券FXデモ取引をご利用いただけます。口座をお持ちでないお客さまも仮想の資金でauカブコムFXを体験することができます。

ログイン画面

① ログイン画面の「FXデモ取引」をタップしてください。

② いずれかのアカウントでログインするとデモ取引が利用できます。

デモ登録画面

※ご利用開始日から30日後にデモ取引データがリセットされます。
 ※デモ取引はスワップポイントを加味しておりません。
 ※プッシュ通知等で口座開設のご案内を送ることがあります。

11. デモ取引

Mitsubishi UFJ eSmart Securities Co., Ltd. All rights reserved.

三菱UFJ eスマート証券FXデモ取引のご利用をやめたい場合は、以下の手順にて登録を解除してください。
※ソーシャルアカウントの連携も同時に解除されます。

ログイン登録解除

① 「デモ取引解約」をタップしてください。



【ご注意事項】

Mitsubishi UFJ eSmart Securities Co., Ltd. All rights reserved.

- 本ご案内は三菱UFJ eスマート証券(以下、「当社」という)で提供する投資情報ツールの利用方法や機能についてご案内するものです。収益や勝率をお約束するものではありません。実際のお取引はお客さまご自身の判断で行ってください。
- 本ご案内で使用している画面は順次見直し更新するため、実際の画面とは異なる場合があります。
- 投資情報ツールにて提供される情報は、マーケットにおける価格の表示および、過去から現在における価格情報に基づいたお客さまの資産推移の表示を目的としており、特定の銘柄等の勧誘、売買の推奨、相場動向等の保証等をおこなうものではありません。
- 当社のお取扱商品へのご投資の際は、各商品に所定の手数料や諸経費等をご負担いただく場合があります。各商品等は価格の変動、金利の変動、為替の変動等により投資元本を割り込むおそれがあり、また商品等によっては投資元本を超える損失(元本超過損)が生じるおそれがあります。
- 各商品の手数料等は、商品、銘柄、取引金額、取引チャネル等により異なり多岐にわたるため、具体的な金額または計算方法を記載することができません。手数料等の詳細は、当社ホームページ(<https://kabu.com/cost/>)をご覧ください。手数料等には消費税が含まれます。
- 当社お取扱商品の手数料等およびリスクの詳細については、契約締結前交付書面、上場有価証券等書面、目論見書、約款・規定集および当社ホームページの「ご投資にかかる手数料等およびリスクについて」(<https://kabu.com/company/info/escapeclause.html>)や取引ルール等をよくお読みの上、投資の最終決定はご自身のご判断と責任でおこなってください。
- 逆指値などの自動売買を含むすべての注文は、必ず約定するものではありません。
- 当社自動売買システムにおけるトリガー(発注条件)判定と発注は市場から送信されるデータを元にしています。この市場から送信されるデータが遅延したり、トリガー(発注条件)判定において情報が不足する場合には自動売買が正しく機能することができません。予めご注意ください。
- 当社が提供する情報サービスや投資情報ツールの概要および詳細については当社ホームページ(<https://kabu.com/tool/>)にてご確認ください。

【重要(必ずお読みください)】

ご投資にかかる手数料等およびリスクについて

<https://kabu.com/company/info/escapeclause.html>

【商号】

三菱UFJ eスマート証券株式会社

【金融商品取引業者等の登録番号等】

関東財務局長(金商)第61号

関東財務局長(銀代)第8号

関東財務局長(電代)第18号

【加入協会】

日本証券業協会

一般社団法人 金融先物取引業協会

一般社団法人 日本投資顧問業協会

一般社団法人 日本STO協会

一般社団法人 第二種金融商品取引業協会



三菱UFJ eスマート証券

