



05_照会

2022/01/28作成

目次:照会

■ 注文約定照会		
• 注文約定照会画面構成	...	3
• 約定Tick乖離・アラート	...	4
• 注文約定照会リスト訂正	...	5
• 注文約定照会詳細ボタン	...	6
• 注文約定照会取消	...	7
■ 残高照会		
• 残高照会画面構成	...	9
• 現物株式の売却	...	10
• 信用/先物/OPの返済	...	11
• 返済順序フィルタ	...	12
• 信用/先物/OPの建玉任意指定返済...	...	13
• 残高照会リスト取消	...	14
■ ご注意事項		
• ご注意事項	...	15

注文約定照会画面構成

■画面構成:

注文約定照会にてワンタッチで実行可能な訂正機能です。商品フィルタにより、異なる商品でも一覧でご覧いただけます。また、あとどれくらいで約定しそうかが一目で分かる約定Tick乖離も便利な機能です。

●注文約定照会(「株式(先物OP)」)→「注文・約定照会(訂正・取消)」

① 商品フィルタ:

現物/信用/先物/OPのボタンがあります。タブをクリックし、アクティブ(有効)になっている商品が注文約定照会画面に表示されます。
注文の合計数量を「注文中」「約定数量」で表示。
「〇〇株、〇〇枚」と表示されますが、「株表示 = 現物+信用」、「枚表示 = 先物+OP」の合計数量を表しています。

② 状態フィルタ:

注文中/約定済/終了タブがあります。タブをクリックし、アクティブ(有効)になっている状態の注文が、注文約定照会画面に表示されます。

③ 銘柄フィルタ:

プルダウンメニューから選択した銘柄のみの表示にすることができます。デフォルト(初期設定)は「全ての銘柄を表示する」です。

④ 選択取消:

チェックした注文を一括で取り消します。
※チェックをしてもフィルタ等で表示されていない注文は取り消されません。

⑤ 全取消:

フィルタやチェックに関わらず全ての有効注文を取り消します。デフォルト(初期設定)では、「全取消を有効化」にはチェックが入っていません。

⑥ 約定Tick乖離・アラート:

指定した指値と現値の差を「幅 乖離」で表現し、あとどれくらいのTick数(歩値)で約定しそうかを「T 乖離」で表現しています。アラート(色点灯)は任意で設定が可能です。

⑦ 個別取消ボタン:

取り消したい注文を個別で取り消すことができます。

⑧ 詳細ボタン:

注文内容の詳細を確認することができます。

⑨ 訂正ボタン:

リストの注文内容をワンクリックで訂正します。

約定Tick乖離・アラート

■約定Tick乖離・アラート:

指定した指値と現値の差を「幅 乖離」で表現し、あとどれくらいのTick数(歩値)で約定しそうかを「T 乖離」で表現しています。

アラート(色点灯)は任意で設定が可能です。デイトレーダーをはじめとした、よりアクティブなお客さまにご利用いただきたい機能です。

●注文約定照会(「株式(先物OP)」)→「注文・約定照会(訂正・取消)」

設定ページが表示されます。

システム設定

表示2 注文1 注文2 ティッカー リストマイナート 通知 ミニ指標 注文約定照会 印

注文約定照会

奇数行 偶数行

有効注文 29, 63, 41 10, 41, 20

約定 54, 12, 54 38, 8, 38

取消 32, 32, 32 0, 0, 0

☒ 約定直前 アラート 1 TICK 以下 177, 34, 34

☒ 約定乖離 アラート 10 TICK 以上 38, 38, 99

初期設定に戻す

OK キャンセル

注文約定照会リスト訂正

リスト訂正で直接指値訂正をすることができます。

リスト訂正例:

- ・1,340円で買い指値したが、時価が1,469円となり、乖離幅が129円、T乖離が258Tickまで広がってしまった。
- ・このままだと約定できないので、1,460円まで買い指値を切り上げる場合。

条件	状態	約定数量	時価	時刻	幅	乖離	T乖離	注文値	訂正価格	注文枚数	訂正後数量	訂正執行条件
指値3,336円	完了	0	3,337	00:00	+	1	消	3,336		500		
指値5,710円	完了	0	6,320	00:00	+	61	消	5,710		500		
指値1,340円	完了	0	1,469	00:00	+	129	258	消	1,340	500		指値
指値370円	完了	0	407	00:00	+	37	消	370		500		

① 「訂正価格欄」に、訂正したい価格を直接入力する。

② 訂正ボタンをクリック。

③ 確認画面が表示されるので、問題なければパスワードを入れて訂正を押下。

④ 注文訂正完了。

「T 乖離」でアラート(色の点灯)されるタイミングと色味を設定することができます。

条件	状態	約定数量	時価	時刻	幅	乖離	T 乖離	注文値	訂正価格	注文枚数	訂正後数量	訂正執行条件
指値3,336円	完了	0	3,337	00:00	+	1	消	3,336		500		
指値5,710円	完了	0	6,320	00:00	+	61	消	5,710		500		
指値1,340円	完了	0	1,469	00:00	+	129	258	消	1,340	500		指値
指値370円	完了	0	407	00:00	+	37	消	370		500		

- ・約定直前のアラートを1Tickで赤ベース、約定乖離のアラートを10Tickで青ベースに設定しておくことで、赤くアラートされたら、「あと少して約定しそうだ」ということが直感的に分かります。
- ・逆に青くアラートされたら、「離れていったので取り消そう」と判断し、取消ボタンで個別取消することができます。

注文約定照会詳細ボタン

■ 詳細ボタン:

注文約定照会にてワンタッチで実行可能な訂正機能です。訂正執行条件、訂正価格、訂正後数量(株数)をあらかじめ入力しておき、「システム設定:注文2タブ」で、「確認画面なし」+「パスワード省略」をすることで、まさにワンタッチでの訂正、取消が可能になります。

●注文約定照会(「株式(先物OP)」)→「注文・約定照会(訂正・取消)」

「詳」ボタンをクリックすると、注文詳細画面が表示されます。

詳細画面では発注時刻や、注文時の受け渡し方法、預り区分等の詳細を確認することができます。

こちらから訂正/取消が可能です。

注文約定照会取消

■個別取消／選択取消／全取消：

注文を個別に取り消す方法と、一括で取り消す方法があります。

一括で取り消す場合は対象の注文を全て選択し、「チェックした注文を取消」をクリックします。「パスワード省略」+「省略確認画面なし」と設定することで、まさにワンタッチでの取消が可能になります。

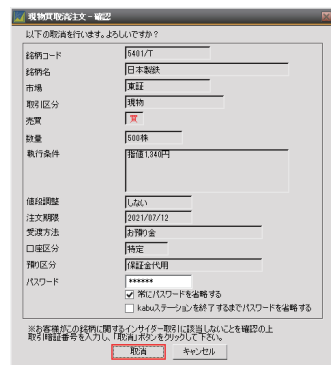
●注文約定照会(「株式(先物OP)」)→「注文・約定照会(訂正・取消)」)



The screenshot shows the '注文・約定照会' window. Annotation 1 points to the '選択取消' button. Annotation 2 points to the '全取消' button. Annotation 3 points to the '個別取消' button.

① 選択取消(チェックした注文を一括取消)
チェックボックスにチェックした状態で「選択取消」をクリックすると、チェックした注文が一括で取り消されます。

③ 個別取消(取り消したい注文を個別取消)
取り消したい注文の「消」をクリックするとクリックした注文が取り消されます。



The dialog box '注文取消確認' contains the following fields:

- 銘柄コード: 8481/T
- 銘柄名: 日本製鉄
- 市場: 東証
- 取引区分: 現物
- 売買: 買
- 数量: 500株
- 執行条件: 指値1340円
- 価格確認: しない
- 注文期限: 2021/07/12
- 決済方法: 振替金
- 口座区分: 指定
- パスワード: 証券会社利用

At the bottom, there are checkboxes for 'パスワードを省略する' and 'kabuSTATIONを終了する状態でパスワードを省略する', and buttons for '取消' and 'キャンセル'.

② 全取消(表示／非表示、商品関係なく全取消)
商品フィルタや状態フィルタの設定状態や、①のチェック状態に拘らず「全取消」をクリックすると**すべての有効注文**を取り消します。

- デフォルトでは「全取消を有効化」にはチェックが入っていません。使用される場合にはチェックを入れた状態でご使用ください。
- 発注済みの現物、信用、先物、オプション取引すべての注文を取り消します。
- 現物、信用の注文のうち「kabuステーション以外から入力された取消ができない注文」については取り消しできません。
- 取り消し処理中に発生したエラーにより、処理が中断し、完了しない場合があります。

memo

残高照会画面構成

■画面構成:

現物/信用/先物/OPを一括表示することが可能です。配色を工夫し、視認性にも考慮されています。また、残高照会にて直接返済する明細を指定可能です。文字の拡大にも対応しています。評価損益もご覧いただけます。文字サイズについては、「マニュアル02」各種アイコンについてをご参照ください。

●残高照会(「株式(先物OP)」→「残高照会」)

① 商品フィルタ:

株式(現物/信用)、派生(先物/OP)タブがあります。タブをクリックすると色がつき(アクティブ=有効になり)、対象商品が残高照会に表示されます。

② 銘柄フィルタ:

プルダウンメニューから選択した銘柄のみの表示にすることができます。デフォルト(初期設定)は「全ての銘柄を表示する」です。

③ 返済順序フィルタ:

信用/先物/OP取引において、返済建玉の一部を返済する場合の返済順序を変更することができます。詳しくは12ページをご覧ください。

④ 明細ボタン:

明細ボタン:建玉明細がある場合に表示されます。クリックすると明細が表示されます。明細ボタン(表示中):明細を開いている状態です。もう一度クリックすると閉じます。
※現物株式は「明細を指定して売却する」という概念がないため、明細ボタンは表示されません。

⑤ 評価損益:

商品毎の評価損益をリアルタイムで表示します。

株式計=現物取引評価損益と信用取引評価損益の合計
派生=先物取引評価損益とOP取引評価損益の合計

⑥ 取消ボタン:

注文を出している場合は「消」ボタンが表示されます。クリックで注文の取消が可能です。

現物株式の売却

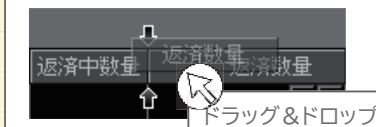
■現物株式の返済:

数量を指定し「売り」ボタンをクリックすることで売却ダイアログが表示されます。保有数量のうち一部※を売却する場合は数量を入れますが、全株数を売却する場合は数量を指定しなくてもよく、「売り」ボタンをクリックすれば全数量が入力された状態で売却ダイアログが表示されます。

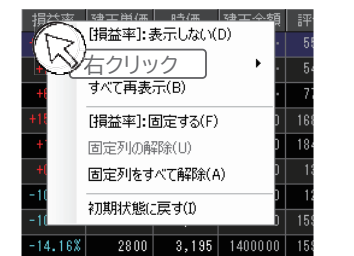
※現物株式は平均取得単価で計算されますので、買付単価を指定して売却することはできません。

数量入力することも可能です。

各項目はドラッグ&ドロップで好きな位置に移動することができます。



また項目上で右クリックすると、以下のようなメニューが表示されます。不要な項目を非表示にしたり、固定することができます。



「確認」をクリックし確認画面で内容を確認後、パスワードを入力し、注文を行ってください。

※確認画面は入力を省略することもできます。

信用/先物/OPの返済

■信用/先物/OPの返済:

数量を指定し「返済」ボタンをクリックすることで返済ダイアログが表示されます。あとは執行条件等をご入力いただき、返済発注をするだけです。建玉数量のうち一部を返済する場合は①の返済順序ボタンにて指定した順に返済されます。建玉を単独で返済したい場合は「単返」をクリックすることにより当該明細が返済されます。

残高照会

株式	現物	信用	米国	現物	派生	先物	OP	全ての銘柄を表示する	返済順: 損益(高い順)、日付(古い順)
返済	8411	みずほFG	東	一般 新規	買	378800			
返済	7779	サイバダイ	東	一般 新規	買	2000			
返済	7203	トヨタ	東	一般 新規	買	5000			
単返						1000			
単返						1000			
単返						500			
返済	5631	日製鋼	東	一般 新規	買	500			

- 通常の返済は①の「返済」ボタンをクリックし返済します。
- 複数の明細がある場合、「+」ボタンが表示されます。「+」ボタンをクリックすると、「-」ボタン表示となり、個別明細が表示されます。個別明細を指定せずに①の「返済」ボタンを直接クリックした場合は「全数量」が指定された状態で返済画面が起動します。
- ②のように数量を指定した(一部返済)場合は、①の返済順序フィルタで指定した順番通りに返済されます。建玉を指定しなくてよいので「早く返済をしたい」、「サクサク日計り取引をしたい」といったスピード重視のお客さまの期待に応えることができます。
- 一方、「コレとコレとコレ」といったように、返済する建玉明細を任意で指定したい場合は、信用/先物/OPの建玉明細指定返済が可能です。
- 明細を単体で返済したい場合は、信用/先物/OPの「+」ボタンをクリックすると表示される③「単返」ボタンをクリックします。→クリックした行の明細③が返済されます。

信用返済発注ダイアログ: 7203/T

銘柄: トヨタ

信用新規建玉可能額: 5,019,046.413 円

執行条件指定 | 詳細設定

数量: 200 【注文単位: 100株】 建玉選択

執行条件: ☒ 指値 7600.0 円 ☐ 成行

【価格制限: 6537.3~9537.0円】

☐ 自動売買

値幅調整: ☒ 価格制限を一定に指値を価格制限内に自動調整

取引区分: ☐ 制度 ☒ 一般 ☐ デイトレ

注文期限: 本日中

特殊条件: 指定しない リレー先選択

確認 キャンセル クリア

「確認」をクリックし確認画面で内容を確認後、パスワードを入力し、注文を行ってください。

返済順序フィルタ

残高照会

株式	現物	信用	米国	現物	派生	先物	OP	全ての銘柄を表示する	返済順: 損益(高い順)、日付(古い順)
返済	8411	みずほFG	東	一般 新規	買	378800			
返済	7779	サイバダイ	東	一般 新規	買	2000			
返済	7203	トヨタ	東	一般 新規	買	5000			
単返						1000			

数量を指定して「返済」を押すと「返済順序フィルタ」で指定した順に返済されます。

▲▼をクリックすると、「返済順序フィルタ」で指定した順に数量が表示されていきます。=数量が指定されている明細が返済されるということです。

日付(古い順)、損益(高い順)

- 建玉日の古いポジションから順番に返済していきます。
- 同じ建玉日のポジションがある場合は損益の高い(利益が一番出ているものから=損失が一番少ないものから)ポジションから順番に返済していきます。

日付(古い順)、損益(低い順)

- 建玉日の古いポジションから順番に返済していきます。
- 同じ建玉日のポジションがある場合は損益の低い(利益が一番少ないものから=損失が一番多いものから)ポジションから順番に返済していきます。

日付(新しい順)、損益(高い順)

- 建玉日の新しいポジションから順番に返済していきます。
- 同じ建玉日のポジションがある場合は損益の高い(利益が一番出ているものから=損失が一番少ないものから)ポジションから順番に返済していきます。

日付(新しい順)、損益(低い順)

- 建玉日の新しいポジションから順番に返済していきます。
- 同じ建玉日のポジションがある場合は損益の低い(利益が一番少ないものから=損失が一番多いものから)ポジションから順番に返済していきます。

損益(高い順)、日付(古い順)

- 損益の高い(利益が一番出ているものから=損失が一番少ないものから)ポジションから順番に返済していきます。
- 損益が同じポジションが複数ある場合は建玉日の古いポジションから順番に返済していきます。

損益(低い順)、日付(古い順)

- 損益の低い(利益が一番少ないものから=損失が一番多いものから)ポジションから順番に返済していきます。
- 損益が同じポジションが複数ある場合は建玉日の古いポジションから順番に返済していきます。

損益(高い順)、日付(新しい順)

- 損益の高い(利益が一番出ているものから=損失が一番少ないものから)ポジションから順番に返済していきます。
- 損益が同じポジションが複数ある場合は建玉日の新しいポジションから順番に返済していきます。

損益(低い順)、日付(新しい順)

- 損益の低い(利益が一番少ないものから=損失が一番多いものから)ポジションから順番に返済していきます。
- 損益が同じポジションが複数ある場合は建玉日の新しいポジションから順番に返済していきます。

信用/先物/OPの建玉任意指定返済

■信用/先物/OPの建玉任意指定返済:

返済順序フィルタにて指定した順に返済するのではなく、「コレとコレとコレ」といったように、建玉明細を複数任意選択して返済したい場合は、返済発注ダイアログの「建玉選択」ボタンから返済したい明細を任意で選択することができます。

建玉選択をクリックすると、建玉選択画面を表示されます。

返済したい建玉にチェックを入れ、「返済」をクリックします。

建玉選択画面の受取(支払)金額概算を表示します。この金額は基準値(≒前営業日終値)と建玉単価から算出しています。

チェックを入れ、任意選択した建玉を返済することができます。複数の明細がある場合は、任意の組み合わせで選択することができます。

残高照会リスト取消

■リスト取消:

残高照会から注文依頼中のご注文を取消しできるよう、取消ボタンを設置しています。わざわざ「注文約定照会」を起動して取消しをするといった手順を踏むことなく、新たな条件での再発注等が容易にできます。

売却(返済)中の注文がある場合は、数量と「消」のボタンが表示されます。「消」をクリックすることで注文を簡単に取り消すことができます。

以下の取消を行います。よろしいですか？

銘柄コード: 4811/T
銘柄名: 資生堂
市場: 東証
取引区分: 現物
売買: 売
数量: 100株
執行条件: 成行

値幅調整: しない
注文期限: 2021/07/13
口座区分: 特定
パスワード: *****
☒ 常にパスワードを省略する
☐ kabuステーションを終了するまでパスワードを省略する

※お客様がこの銘柄に関するインサイダー取引に該当しないことを確認の上取引暗証番号を入力し、取消ボタンをクリックして下さい。

パスワードを入力し、「取消」をクリックすると、注文が取り消されます。

【ご注意事項】



- 本資料は、情報の提供を目的としており、特定の銘柄等の勧誘、売買の推奨、相場動向等の保証等をおこなうものではありません。
- 本資料に記載の商品へのご投資の際は、各商品に所定の手数料や諸経費等をご負担いただく場合があります。各商品等は価格の変動、金利の変動、為替の変動等により投資元本を割り込むおそれがあり、また商品等によっては投資元本を超える損失（元本超過損）が生じるおそれがあります。
- 各商品の手数料等は、商品、銘柄、取引金額、取引チャネル等により異なり多岐にわたるため、具体的な金額または計算方法を記載することができません。手数料等の詳細は、当社ホームページをご覧ください。手数料等には消費税が含まれます。
→手数料 (<https://kabu.com/cost/>)
- 当社お取扱商品の手数料等およびリスクの詳細については、契約締結前交付書面、上場有価証券等書面、目論見書、約款・規定集および当社ホームページの「ご投資にかかる手数料等およびリスクについて」や取引ルール等をよくお読みの上、投資の最終決定はご自身のご判断と責任でおこなってください。

【重要(必ずお読みください)】
ご投資にかかる手数料等およびリスクについて
<https://kabu.com/company/pressrelease/info/escapeclause.html>

auカブコム証券株式会社

金融商品取引業者登録：関東財務局長（金商）第61号
銀行代理業許可：関東財務局長（銀代）第8号
電子決済等代行業者登録：関東財務局長（電代）第18号
加入協会：日本証券業協会
一般社団法人 金融先物取引業協会
一般社団法人 日本投資顧問業協会
一般社団法人 日本STO協会



 **kabu STATION**
マニュアル

au カブコム証券
A member of  MUFG