



## 03\_注文方法

2022/01/28作成

## 目次:注文方法

■ 各種ウインドウ(お取引)				■ 2WAY注文			
・フル板発注画面説明	...	3		・2WAY注文の機能概要	...	37	
・発注パネル画面説明	...	4		・2WAY注文をご利用いただく前に (初回設定)	...	38	
・バスケット発注画面説明	...	5		・2WAY注文の使い方	...	39	
・リスト発注画面説明	...	6					
・注文ダイアログ画面説明	...	7		■ 発注パネル			
・リスト登録ダイアログ画面説明...	...	8		・発注パネル:画面構成	...	41	
・注文約定照会画面説明	...	9		・発注パネル:LOCKボタン...	...	42	
・残高照会画面説明	...	10		・約定代金/手数料/ 受渡代金概算表示	...	43	
・リアルタイム資産評価画面説明...	...	11		・新規発注 現物/信用/先物OP...	...	44	
・取引明細照会画面説明	...	13		・返済発注 現物/信用/先物OP...	...	45	
・一般信用売建銘柄検索画面説明...	...	14		・発注パネルの訂正/取消	...	46	
・その他の画面説明	...	15		・数Tick利益確定専用の Uターン注文	...	47	
■ 基本的な発注方法				・発注パネル:レイアウト例	...	48	
・現物株式の発注(買い)	...	17		■ デイトレ板			
・現物株式の発注(売り)	...	18		・デイトレ板	...	49	
・米国株式の発注(買い)	...	20		■ 発注ボード			
・米国株式の発注(売り)	...	21		・発注ボード	...	51	
・信用取引の発注(新規)	...	23		■ リスト発注			
・信用取引の発注(返済)	...	24		・リスト発注の登録方法	...	53	
・指数先物/OP取引の発注(新規)...	...	26		・リスト発注の画面構成	...	54	
・指数先物/OP取引の発注(返済)...	...	27		■ バスケット発注			
・逆指値、±指値、トレーリングストップ 入力方法	...	29		・バスケット発注の登録方法...	...	55	
・W指値、引け前訂正指値の 入力方法	...	31		・バスケット発注とリスト発注との違い...	...	56	
・Uターン注文の入力方法	...	33		■ チャートからの発注			
・リレー注文の入力方法	...	35		・チャートからの発注	...	57	
				■ ご注意事項			
				・ご注意事項	...	59	

## フル板発注画面説明

## ■ フル板発注:

フル板発注は、リアルタイムに更新する「板」に発注したい数量を直接入力する発注方法です。操作方は「マニュアル01」システム設定:表示2タブをご参照ください。



※フル板の文字サイズ変更は「マニュアル06」フル板発注(Fintechプラン適用時)をご確認ください。

## 発注パネル画面説明

## ■ 発注パネル:

省スペースで新規建も返済もできる発注パネルを新設しました。残高や注文状態を確認することもできます。取消や引成/不成訂正をワンクリックで行うこともできます。操作方は、「本マニュアル」発注パネル:画面構成をご参照ください。





## バスケット発注画面説明

### ■ バスケット発注:

事前に複数の注文をバスケットにセットし、一括して発注する方法です。操作方は「本マニュアル」バスケット発注の登録方法をご参照ください。



## リスト発注画面説明

### ■ リスト発注:

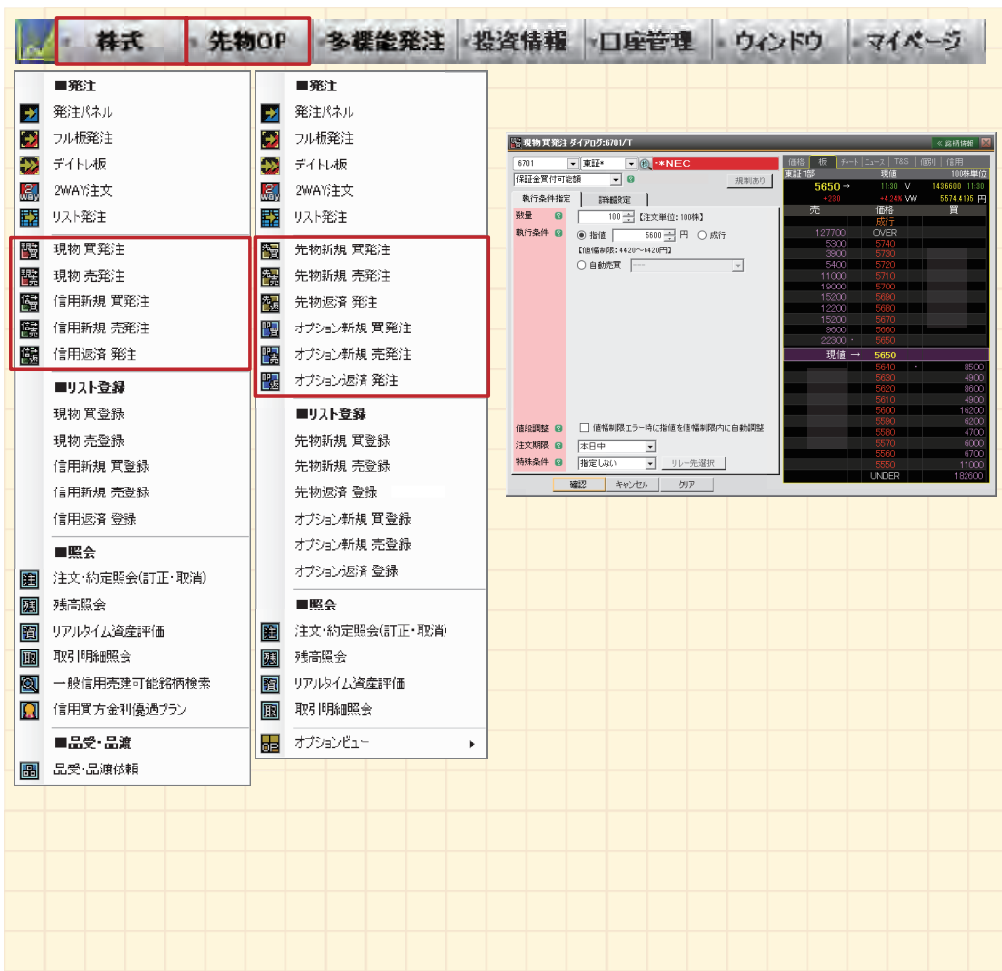
注文登録ダイアログにてあらかじめ入力した注文を、ご希望のタイミングで一括発注が可能な発注方法です。操作方は「本マニュアル」リスト発注の登録方法をご参照ください。



## 注文ダイアログ画面説明

## ■ 注文ダイアログ:

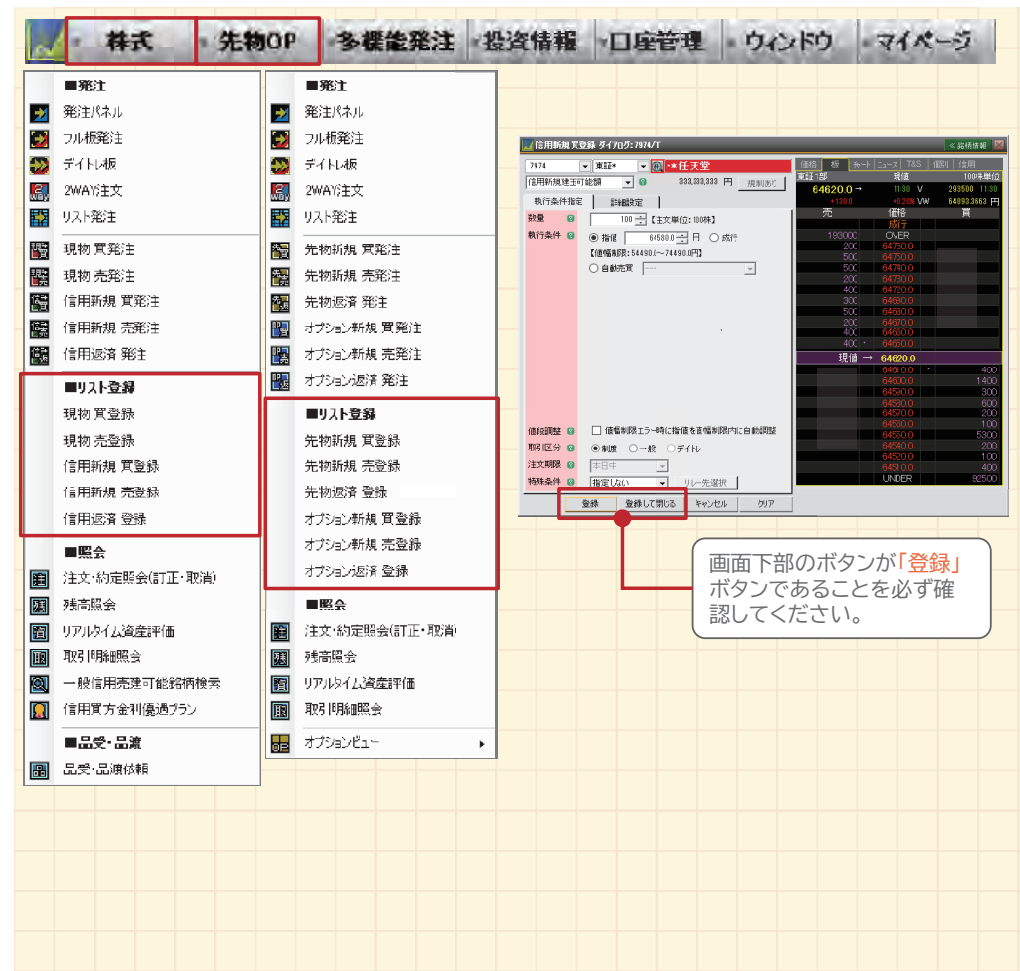
基本的な発注画面になります。自動売買や特殊条件等詳細な発注条件を選択できる発注ウィンドウです。操作方法は「本マニュアル」現物株式の発注(買い)をご参照ください



## リスト登録ダイアログ画面説明

## ■ リスト登録ダイアログ:

あらかじめ注文を入力しておき、タイミングをとらえて選んだ注文を一括で発注することができる、事前登録ウィンドウです。操作方法は「本マニュアル」リスト発注の登録方法をご参照ください





## 注文約定照会画面説明

## ■ 注文約定照会(訂正・取消):

すでにご注文いただいている注文内容を表示し、訂正・取消を行う方法です。操作方法は「本マニュアル」注文約定照会リスト訂正をご参照ください。

注文約定照会(訂正・取消)

ボタン押下で、注文約定照会画面から、注文の取り消し、訂正が可能です。

## 残高照会画面説明

## ■ 残高照会:

残高照会のウインドウは、時価や損益、損益率、評価額等をリアルタイムで更新し、商品毎の保有銘柄をご確認いただけます。操作方は「マニュアル05」残高照会画面構成をご参照ください。

残高照会

ボタン押下で、残高照会画面から、売却や返済が可能です。

特記	銘柄名	市	取引	数量	損益	損益率	建玉単価	時価	時刻	建玉金額	評価額	発生日	明日	信用	
売	4803 新生銀	東	現物	買	400	+2800	+0.56%	1202	1,208	14:58	-	483600			
売	483 IS総債人	東	現物	買	300	+15000	+3.06%	1700	1,752	09:00	-	525600			
売	4911 富生堂	東	現物	買	100	-1200	-0.18%	7311	7,298	14:58	-	729800			
返済	411 みずほFG	東	一般 新規	買	110000	-1002968	-0.69%	1820	1,812.5	14:58	1452000	1443750	2021/06/15	2031/06/12	一般
返済	4892 バンナムH	東	一般 新規	売	200	+6219	+0.33%	9377	9,341	14:58	1875400	1888200	2021/06/22	2031/06/19	一般
返済	4910 株式会社	東	一般 新規	売	100	-10202	-0.34%	1214	1,281	14:58	121400	1221100	2021/06/22	2031/06/19	一般
返済	4914 ジェンバ	東	制度 新規	買	200	-1298	-0.97%	668	668	14:58	133800	132600	2021/06/22	2021/12/21	制度
返済	4915 日製鋼	東	一般 新規	売	500	-17797	-1.23%	2900	2,935	14:58	1450000	1467500	2021/06/24	2031/06/23	一般
返済	4916 日製鋼	東	制度 新規	売	500	-67720	-4.84%	2800	2,935	14:58	1400000	1467500	2021/06/24	2021/12/23	制度
返済	4931 日製鋼	東	制度 新規	買	500	+216990	+17.36%	2500	2,935	14:58	1250000	1467500	2021/06/24	2021/12/23	制度
返済	4931 日製鋼	東	一般 新規	買	500	+167004	+12.85%	2800	2,935	14:58	1300000	1467500	2021/06/24	2031/06/23	一般

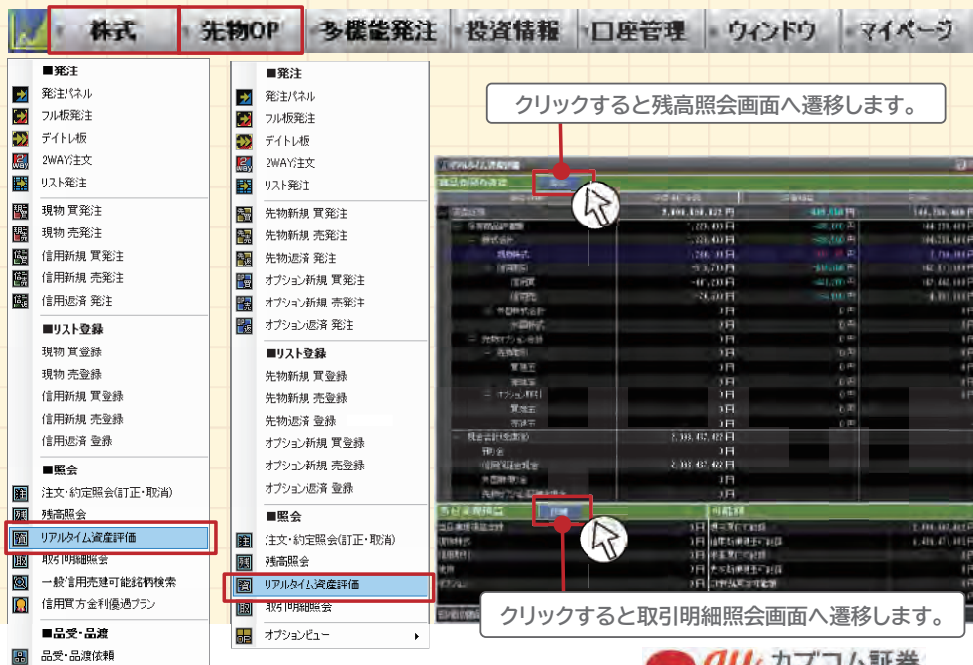
## リアルタイム資産評価画面説明

## ■リアルタイム資産評価:

現物取引(NISA除く)、信用取引、先物取引、オプション取引の時価評価額、評価損益、デルタ値、当日実現損益、可能額を1画面で確認できます。

## 【ご利用にあたっての注意事項】

- 現物株式のNISA口座残高、投資信託、各種FX、外国債券は本画面の計算対象外となります。
- 信用取引の評価損益には、金利・逆日歩等の諸経費は含まれません。
- 現物株式の入出庫、IPO・POの当選、TOBの申込、ライツオファリングの権利行使等による保有株数の増減は当画面上リアルタイムに反映しません。
- 株式分割・併合等の権利落ち日の夜間～早朝の数量・価格反映は、当画面上リアルタイムに反映しません。
- 現物株式、信用取引の当日実現損益は特定口座上の損益と異なる場合があります。
- 譲渡益税還付金等を含んだ税制上の課税対象額の確認については、お取引ホームページの「資産管理」→「年間損益管理」からご確認をお願いいたします。
- 先物・オプションの当日実現損益の集計は16:30～翌15:15の営業日ベースで算出いたします。
- 先物オプション取引のSQ決済対象建玉の実現損益は清算値確定後SQ日の20時以降に反映いたします。



## リアルタイム資産評価画面説明

## ■リアルタイム資産評価画面構成

リアルタイム資産評価は、商品別預り資産(資産分類/資産評価金額/評価損益/デルタ)、当日実現損益、可能額を表示し、その他商品についてはお客さまページに遷移します。本機能はFintechプラン以上でお使いいただける機能です。

リアルタイム資産評価			
商品別預り資産		詳細	
資産分類	資産評価金額	評価損益	デルタ
保有商品評価額	2,099,690,922 円	-499,500 円	144,250,400 円
株式合計	1,223,400 円	-499,500 円	144,250,400 円
現物株式	1,789,100 円	+17,200 円	1,789,100 円
信用取引	-515,700 円	-515,700 円	142,511,800 円
信用買	-441,200 円	-441,200 円	147,442,800 円
信用売	-74,500 円	-74,500 円	-4,931,800 円
外国株式合計	0 円	0 円	0 円
米国株式	0 円	0 円	0 円
先物オプション合計	0 円	0 円	0 円
先物取引	0 円	0 円	0 円
買建玉	0 円	0 円	0 円
売建玉	0 円	0 円	0 円
オプション取引	0 円	0 円	0 円
買建玉	0 円	0 円	-
売建玉	0 円	0 円	-
現金合計(受渡後)	2,098,467,422 円		
預り金	0 円		
信用保証金現金	2,098,467,422 円		
外国株預り金	0 円		
先物オプション証拠金現金	0 円		
当日実現損益			
詳細		可能額	
当日実現損益合計	0 円	現物買付可能額	2,098,467,422 円
現物株式	0 円	信用新規建玉可能額	6,493,471,093 円
信用取引	0 円	米国買付可能額	0 円
先物	0 円	先物新規建玉可能額	0 円
オプション	0 円	OP新規買建玉可能額	0 円
その他の商品につきましては、お客さまページでご確認ください。 参考為替レート 114.04円/USD (01/26)			

- ① kabuステーションの取扱商品(現物株式、信用取引評価損益、先物オプション評価損益、ネットオプション価値)および受渡し完了後の現金を表示いたします。銘柄毎の残高等は、「詳細」ボタンを押すことで残高照会画面に遷移し確認いただけます。
- ② 各商品について、建単価・買付価格と時価を比較した評価損益を表示いたします。
- ③ 保有ポジションについて、時価ベースでのデルタ値を表示します。売建のポジションはデルタが負の値となります。また、オプションについては、個別のオプションの日経平均原資産価格に対するデルタ値を乗じることで、実質的な日経平均株価に対する感応度を考慮した値を表示いたします。
- ④ 各商品の当日の実現損益を表示いたします。先物取引、オプション取引については、受渡日基準(16時半～翌日15時15分を「当日」として計算)にて計算いたします。銘柄毎の損益は、「詳細」ボタンを押すことで残高照会画面に遷移し確認いただけます。
- ⑤ 商品毎の買付可能額、建玉可能額を表示いたします。





## 取引明細照会画面説明

## 取引明細照会:

取引単位での当日実現損益の詳細を表示します。



## 【ご利用にあたっての注意事項】

- 当該画面からは現物株式の売却、信用/先物/オプション取引の返済注文のみ発注可能です。
  - NISA取引は除きます。
  - 現物/信用は当日約定分のみ表示します。
  - 先物/オプションは受け渡し日が取引日の翌営業日分のみ表示します。
- 取引日はそれぞれ、以下の時間帯で更新されます。
- ・株式→6:30頃
  - ・先物オプション→15:35頃

対象商品を絞り込むことが可能です。

銘柄を絞り込むことが可能です。

取引明細照会

株式 現物 信用 派生 先物 OP 全ての銘柄を表示する

約定日	コード	銘柄名	取引	損益
2017/12/13	101#21018	日経平均Op 01ブット21000	返済	売 -85248.40
2017/12/13	101#22518	日経平均Op 01コール22500	返済	買 -1568.64
2017/12/13	7261	マツダ	現物	売 -519.23
2017/12/13	8058	ベクトル	現物	売 -268.70
2017/12/13	101#29018	日経平均Op 01ブット29000	返済	売 -112.80
2017/12/13	1011803	日経平均先物 03	返済	売 -19.44
2017/12/13	8056	日エシス	返済	売 -8.82
2017/12/13	8411	みずほ	現物	売 -4.06
2017/12/13	8750	第一生命	返済	買 916.71



## 一般信用売建銘柄検索画面説明

## 一般信用売建可能銘柄検索:

一般信用売建可能銘柄を検索することができます。「マニュアル06」一般信用売建可能銘柄の検索方法も、ご参照ください。



一般信用売建可能銘柄検索

キーワードを入力してください

検索 クリア 絞り込み 数量制限/返済期限 5814件

コード	銘柄名	返済期限	業種	中込数量	一般信用売建可能数量 (在庫特数量)(株口)	抽選倍率	プレミアム利/1株	
9551	メタウォーター	デイトレ[当日中]	電気・ガス	3,300	99050単位未満です		0	新規
9610	アイネット	長期[最長10年]	情報・通信	1,500	99050単位未満です		0	新規
9610	アイネット	デイトレ[当日中]	情報・通信	11,800			0	新規
9631	松竹	長期[最長10年]	情報・通信	9,000			0	新規
9631	松竹	デイトレ[当日中]	情報・通信	8,100	99050単位未満です		0	新規
9632	東宝	長期[最長10年]	情報・通信	1,600	99050単位未満です		0	新規
9632	東宝	デイトレ[当日中]	情報・通信	21,900			0	新規
9633	HIS	デイトレ[当日中]	サービス業	36,300			0	新規
9635	東映	長期[最長10年]	情報・通信	25,900			0	新規
9635	東映	デイトレ[当日中]	情報・通信	1,200	99050単位未満です		0	新規
9610	ウィルソン	デイトレ[当日中]	サービス業	4,200	99050単位未満です		0	新規
9612	ランドール	デイトレ[当日中]	サービス業	4,900	99050単位未満です		26	新規
9618	NTTデータ	長期[最長10年]	情報・通信	1,167,600			0	新規
9618	NTTデータ	デイトレ[当日中]	情報・通信	58,000			0	新規
9616	共立メンテ	長期[最長10年]	サービス業	69,400			0.32	新規
9616	共立メンテ	デイトレ[当日中]	サービス業	37,600				新規

在庫がある場合は、「新規」をクリックし、そのまま発注することができます。

- 長期[最長10年]: 一般信用で10年間の売建が可能という意味です。
- デイトレ[当日中]: 一般信用で当日のみの売建が可能という意味です。

- ここに数字が出ていたら、売り建ての発注が可能という意味です。
- 50単位を切っている場合はメッセージが表示されます。
- 発注ベースで在庫が確保され(減っていきます)。

## その他の画面説明

## ■ その他:

「株式」のメニューから品受・品渡注文の画面(ホームページ)へ遷移します。  
また、「投資情報」のメニューからはkabuスコープやkabuカルテの起動も行えます。



# memo

This image shows a full page of white paper with horizontal dashed lines, typical of primary-ruled notebook paper. The lines are evenly spaced and run across the width of the page. There are no margins, text, or other markings on the paper.



## 現物株式の発注(買い)

### ■ 現物買発注ダイアログ

現物株式取引の基本的な買い注文画面です。発注のための諸条件を入力して発注します。銘柄登録リスト、チャートや板情報などの画面上で右クリックから表示することもできます。↑↓(上下キー)、Tabキー、Enterキーを利用し、キーボード操作だけで発注することもできます。

#### ● 現物株式買発注ダイアログ(「お取引」→「現物買発注」)

買付可能額が表示されます。  
※与信口座の開拓状況によって表示項目が異なります。

クリックすると「詳細設定画面」を表示します。  
詳細設定画面では、「特定口座・一般口座の区別」「確認項目のあり・なし」を設定できます。

#### ● 確認画面

注文ボタンで発注

自動売買の場合は、自動売買のラジオボタンにチェックを入れて、ドロップダウンリストから目的の自動売買を選択します。

## 現物株式の発注(売り)

### ■ 現物売発注ダイアログ

現物株式取引の基本的な売り注文画面です。発注のための諸条件を入力して発注します。銘柄登録リスト、チャートや板情報などの画面上で右クリックから表示することもできます。

#### ● 現物株式売発注ダイアログ(「お取引」→「現物売発注」)→残高選択→現物売発注ダイアログ

kabuステーションの上部メニュー「株式」から「現物売発注」を左クリックします。

売却したい銘柄の「売却」ボタンを左クリックします。

## 現物株式の発注(売り)

## ●現物株式売発注ダイアログ

クリックすると「詳細設定画面」を表示します。  
詳細設定画面では、「特定口座・一般口座の区別」「確認項目のあり・なし」を設定できます。

## ●確認画面

注文ボタンで発注

自動売買の場合は、自動  
売買のラジオボタンに  
チェックを入れて、ド  
ロップダウンリストから  
目的の自動売買を選択  
します。

## 米国株式の発注(買い)

## ■現物買発注ダイアログ

米国株式は現物株式取引の買い発注ダイアログから注文します。基本的な注文方法は現物株式と同じです。発注のための諸条件を入力して発注します。銘柄登録リスト、チャートなどの画面上で右クリックから表示することもできます。

## ●現物株式買発注ダイアログ(「お取引」→「現物買発注」)

コード番号入力欄に、「ティッカーコード」を入力します。  
※ティッカーコードがわからない場合は、コード入力欄上で「右クリック」→「銘柄検索」で「銘柄検索ダイアログ」を表示し、「外国株式」タブで目的の銘柄を探し出します。

クリックすると「詳細設定画面」を表示します。  
詳細設定画面では、「特定口座・一般口座の区別」「確認項目のあり・なし」を設定できます。

参考為替レートを表示します。

自動売買の場合は、自動売買のラジオボタンに  
チェックを入れて、ドロップダウンリストから目的の  
自動売買を選択します。

※米国株式は「逆指値(ストップロス)」「トレーリングストップ」が利用できます。

特殊条件で「Uターン注文」が選択できます。

※米国株式は「Uターン注文」のみ利用可能です。

注文ボタンで発注

## 米国株式の発注(売り)

### ■ 現物売発注ダイアログ

米国株式は、現物売発注ダイアログから売り注文を出します。基本的な注文方法は、現物株式と同じです。発注のための諸条件を入力して発注します。銘柄登録リストやチャートの画面上で右クリックから表示することもできます。

● 現物株式売発注ダイアログ(「お取引」→「現物売発注」)→残高選択→現物売発注ダイアログ



株式 先物OP 多機能発注 投資情報 口座管理 ウィンドウ マイページ

■ 発注  
発注パネル  
フル板発注  
デイトレ板  
2WAY注文  
リスト発注  
現物 買発注  
現物 売発注  
信用新規 買発注  
信用新規 売発注  
信用返済 発注  
■ リスト登録  
現物 買登録

kabuステーションの上部メニュー「株式」から「現物売発注」を左クリックします。

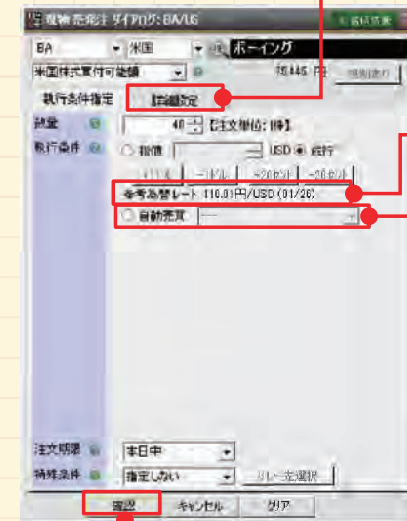
「米国」を左クリックして、右側の「現物」を緑色にします。  
※「米国」右側の「現物」ボタンが緑色になっていれば、この操作は不要です。

売却したい銘柄の「売却」ボタンを左クリックします。

一般信用売建可能銘柄検索  
信用買方金利優遇プラン  
■ 品受・品渡  
品受・品渡依頼

## 米国株式の発注(売り)

### ● 現物株式売発注ダイアログ



現金 40000 注文単位: 100 円

執行条件指定 詳細設定

口座区分 ? 特定 一般  
確認 ? あり なし

参考為替レート: 116.01円/USD(01/20)

自動売買

注文時間: 本日まで  
指定しない

確定 キャンセル 実行

クリックすると「詳細設定画面」を表示します。詳細設定画面では、「特定口座・一般口座の区別」「確認項目のあり・なし」を設定できます。

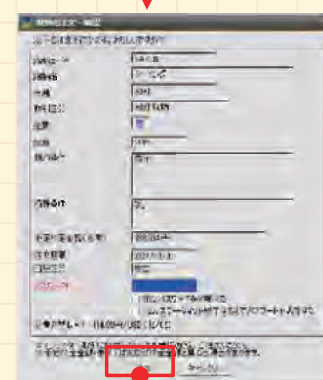
参考為替レートを表示します。

自動売買の場合は、自動売買のラジオボタンにチェックを入れて、ドロップダウンリストから目的の自動売買を選択します。

※米国株式は「逆指値(ストップロス)」「トレーリングストップ」が利用できます。

● 自動売買 ---  
逆指値(ストップロス)  
トレーリングストップ

### ● 確認画面



注文内容  
銘柄: 米国株式  
注文単: 40000  
注文単: 100  
注文時間: 本日まで  
指定しない  
注文金額: 4,640,400円  
注文単位: 40000  
注文時間: 本日まで  
指定しない  
注文金額: 4,640,400円  
注文単位: 40000

注文ボタンで発注





## 信用取引の発注(新規)

## ■ 信用新規建発注ダイアログ:

信用新規建注文の基本的な入力画面です。発注のための諸条件を入力して発注します。「信用新規買発注ダイアログ」と「信用新規売発注ダイアログ」があります。銘柄登録リスト、チャートや板情報などの画面上で右クリックから表示することもできます。

## ● 信用新規建発注ダイアログ(「株式」→信用新規買発注)or「信用新規売発注」

建玉可能額が表示されます。  
※左クリックで、項目を切り替え表示できます。

クリックすると「詳細設定画面」を表示します。  
詳細設定画面では、「特定口座・一般口座の区別」「確認項目のあり・なし」を設定できます。

新規売り時、プレミアム料が発生する場合はここに表示されます。

信用取引の取引区分、「制度信用」「一般信用」「デイトレ信用」を選択します。

自動売買の場合は、自動売買のラジオボタンにチェックを入れて、ドロップダウンリストから目的の自動売買を選択します。

注文ボタンで発注



## 信用取引の発注(返済)

## ■ 信用返済発注ダイアログ:

信用返済注文の基本的な入力画面です。発注のための諸条件を入力して発注します。「信用返済買発注ダイアログ」と「信用返済売発注ダイアログ」があります。銘柄登録リスト、チャートや板情報などの画面上で右クリックから表示することもできます。

## ● 信用返済発注ダイアログ(「株式」→「信用新規買発注」or「信用新規売発注」)

kabuステーションの上部メニュー「株式」の「■発注」メニューから「信用返済注文」を左クリックします。

建玉単価や建玉日が複数存在する場合は「+」(明細ボタン)が表示されます。「+」をクリックすると明細が表示されます。

明細がある場合は「+」をクリックすることで、このように明細が表示されますので、返済したい建玉にチェックをします。

返済したい建玉にチェックを入れたら、「返済」を左クリックします。



## 信用取引の発注(返済)

## ●信用返済発注ダイアログ

建玉可能額が表示されます。  
※左クリックで、項目を切り替え表示できます。

クリックすると「詳細設定画面」を表示します。  
詳細設定画面では、「特定口座・一般口座の区別」「確認項目のあり・なし」を設定できます。

自動売買の場合は、自動売買のラジオボタンにチェックを入れて、ドロップダウンリストから目的の自動売買を選択します。

注文ボタンで発注

## 指数先物／OP取引の発注(新規)

## ■先物新規建発注ダイアログ:

先物新規建注文の基本的な入力画面です。発注のための諸条件を入力して発注します。「先物新規買発注ダイアログ」と「先物新規売発注ダイアログ」があります。銘柄登録リスト、チャートや板情報などの画面上で右クリックから表示することもできます。

## ●先物新規建発注ダイアログ(「先物OP」→「先物新規買発注」)

建玉可能額が表示されます。  
※左クリックで、項目を切り替え表示できます。

クリックすると「詳細設定画面」を表示します。

自動売買の場合は、自動売買のラジオボタンにチェックを入れて、ドロップダウンリストから目的の自動売買を選択します。

注文ボタンで発注

## 指数先物／OP取引の発注(返済)

## ■ 先物返済発注ダイアログ:

先物返済注文の基本的な入力画面です。発注のための諸条件を入力して発注します。銘柄登録リスト、チャートや板情報などの画面上で右クリックから表示することもできます。

## ●先物返済発注ダイアログ(「先物OP」→「先物返済発注」)

kabuステーションの上部メニュー「先物OP」から「先物返済発注」、オプション取引の場合は「オプション返済発注」をクリックします。

建玉単価や建玉日が複数存在する場合は「+」(明細ボタン)が表示されます。「+」をクリックすると明細が表示されます。

返済したい建玉にチェックを入れたら、「返済」をクリックします。

明細がある場合は「+」をクリックすることでこのように明細が表示されますので、返済したい建玉にチェックをします。

## 指数先物／OP取引の発注(返済)

## ●先物返済発注ダイアログ(「先物OP」→「先物返済発注」)

建玉可能額が表示されます。  
※左クリックで、項目を切り替え表示できます。

クリックすると「詳細設定画面」を表示します。  
詳細設定画面では、「確認項目のあり・なし」を設定できます。

自動売買の場合は、自動売買のラジオボタンにチェックを入れて、ドロップダウンリストから目的の自動売買を選択します。

注文ボタンで発注

## 逆指値、±指値、トレーリングストップ入力方法

## ■ 自動売買の画面入力:

ここでは主な自動売買である「逆指値」、「±指値」、「トレーリングストップ」の画面入力方法をご案内します。

## ■ 逆指値

自動売買: 逆指値(ストップロス)

株価: 200 円

以下: になったら

○ 成行  
● 指値: 200 円  
○ 不成

## シナリオ例

現値220円の銘柄が200円まで下がったら、指値200円の売却注文を発注したい。

- ⇒ 現値が200円になった時に200円の売り指値が発注される。
- ⇒ 板に乗るタイミングで現値が199円以下になり、200円がつかずにそのまま引けた場合等は約定しません。

- ・板に乗るタイミングで現値が199円以下になり、200円がつかずにそのまま引けた場合等は約定しません。
- ・約定を優先する場合は、成行を選択する必要があります。

## ■ 逆指値(不成)

自動売買: 逆指値(ストップロス)

株価: 200 円

以下: になったら

○ 成行  
○ 指値  
● 不成: 205 円で発注

## シナリオ例

現値220円の銘柄が200円まで下がったら、不成205円の売却注文を発注したい。

- ⇒ 現値が200円になった時に205円の売り指値(不成)が発注される。
- ⇒ 発注後ザラ場に205円を付けず約定しなかった場合は大引け時に成行注文になる。

- ・ザラバ引けの場合は約定しません。
- ・逆指値の条件(〇〇円以上・〇〇円以下になったら)にヒットしなかった場合は不成発注されません。

## 逆指値、±指値、トレーリングストップ入力方法

## ■ ±指値

自動売買: 逆指値(ストップロス)

株価: 200 円

以下: になったら

○ 成行  
○ 指値  
● 不成

## シナリオ例

200円で買い付けた銘柄を、始値から50円上がった時点で成行で売りたい。

- ⇒ 始値が200円になった場合、現値が250円をつけた時に成行注文が発注される。

## ■ トレーリングストップ

自動売買: トレーリングストップ

株価: 200 円

以下: になったら

○ 成行  
○ 指値  
● 不成

## シナリオ例

500円で買い付けた銘柄が上昇を続けているが、高値から20円下がった時点で成行で売り、利益確定したい。

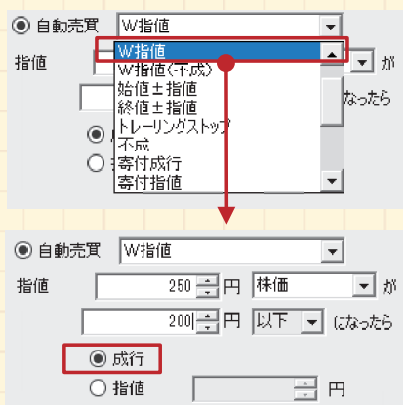
- ⇒ 現在高値が560円のため、現値が540円まで下がった時に成行注文が発注される。高値更新を続けた場合は、逆指値ライン(高値-20円)が高値を追っていく。

## W指値、引け前訂正指値の入力方法

### ■ 自動売買の画面入力:

ここでは利食いと損切りを同時に出せる「W指値」や、先物OP取引独自の自動売買である「引け前訂正指値」の画面入力方法をご案内します。

### ■ W指値

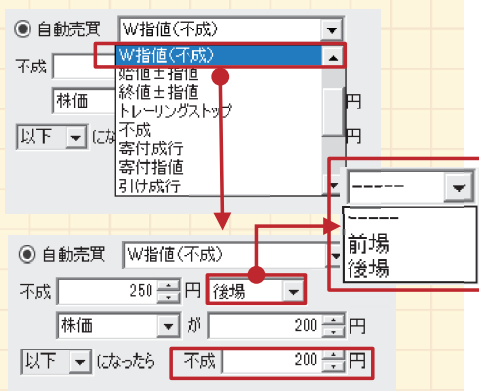


#### シナリオ例

現値220円の銘柄が250円になったら250円の指値で売りたい。逆に200円まで下がったら成行注文を発注したい。

⇒ 現値が200円になった時に成行注文が発注されるが、板状況により、約定価格がブレる可能性がある。

### ■ W指値(不成)



※先物OP取引では利用できません。

#### シナリオ例

現値220円の銘柄が250円まで上がったなら250円の不成注文を出したい。逆に200円まで下がったら200円の不成注文を発注したい。

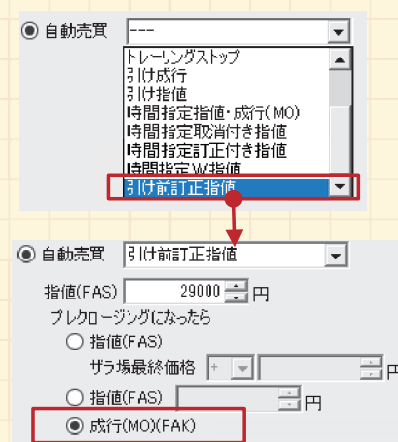
⇒ 現値が250円にも200円にもならなかった場合、選択した場の引け時点で成行注文が発注される。

・ザラバ中に250円まで上がらず、200円まで下がらなかった場合は、引けで成行が発注されます。ただしザラバ引けの場合は約定しません。

## W指値、引け前訂正指値の入力方法

### ● 引け前訂正指値 (日経225先物・OP)

※不成の代替注文



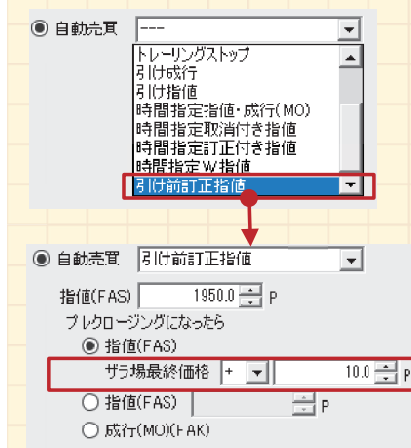
#### シナリオ例

日経225先物の現値が29,000円まで上がったなら29,000円の売り指値返済注文を発注したいが、29,000円まで上がらなければプレクロージングで成行注文を発注したい。

⇒ 引けの板状況により、約定価格がブレる可能性がある。

### ● 引け前訂正指値 (TOPIX先物)

※不成の代替注文



#### シナリオ例

TOPIX先物の現値が1950Pまで上がったなら1950Pの売り指値返済注文を発注したいが、1950Pまで上がらなければプレクロージングで「ザラ場最終価格+10.0P」で売り指値返済注文を発注したい。

⇒ ザラ場最終価格が1930P、引け値が1942Pの場合、1940Pの売り指値返済注文が発注されるため1942Pで約定となる。

・呼値可能値幅はザラバ最終価格の0.8%です。TOPIX先物が、1930ptの場合15.44ポイントですので、注文はザラ場最終価格+15ポイントまでしか出せません。これを超えた価格を入力した場合は、注文は失効します。



## Uターン注文の入力方法

## ■ Uターン注文:

「買い注文」や「新規建注文」の際に、「その銘柄の売り注文まで」や「その銘柄の返済注文まで」予約することの出来る注文方法です。信用取引を例に「〇〇〇〇円で買建てたら、約定±W指値で返済売り」というシナリオでご説明します。

●信用新規建発注ダイアログ(「株式」→「信用新規買発注」or「信用新規売発注」)

The screenshot shows the '信用新規注文' (Credit New Order) screen. Red annotations highlight the following elements:

- 信用新規建玉可能額** (Credit New Order Possible Amount): Located at the top left, showing 60,812,353 円.
- 建玉可能額** (Order Possible Amount): A callout box explains that this amount is displayed and can be switched by clicking on the left.
- 注文単位** (Order Unit): Set to 100 円 (100 Yen).
- 指値** (Limit Price): Set to 3400.0 円.
- Uターン注文** (U-turn Order): A callout box explains that this is the first step to place a new order, and it is selected in the '注文条件' (Order Conditions) dropdown.
- 注文条件** (Order Conditions): A dropdown menu showing 'Uターン注文' (U-turn Order) selected.

## ●確認画面

以下の注文を行います。よろしいですか？

品コード	9-330/T
銘柄名	FXD区
市場	東証
取引区分	制度信用新株
売買	買
数量	100株
執行条件	約定14,000円
特約条件	オプション注文
予定約定金額概算	310,000円
値引率設定	なし
注文期限	2021/07/01
決済期限	6ヶ月
申込区分	指定
パスワード	***** <input checked="" type="checkbox"/> 暗証パスワードを省略する <input type="checkbox"/> kskm01a(ログイン)を省略する またはパスワードを省略する

※お客様からの注文に際しては、システム取引に該当しないご注文の取扱いや注文の上限取引数量等をあらかじめ注文内容の欄からお知らせ下さい。

注文 キャンセル

建玉可能額が表示されます。  
※左クリックで、項目を切り替え表示できます。

Uターン注文は、まず新規  
建て注文を発注するため、  
ここでは新規買い建て注文  
を指値で発注します。

タブをクリックし、Uター  
ン注文を選択します。

Uターン注文は新規建注文を発注した後、自動的に表示される返済注文ダイアログにて改めて返済注文の条件を入力し、発注します。

次のページで返済注文画面についてご説明いたします。

注文ボタンで発注

## Uターン注文の入力方法

U-9 信用決済発注 ダイヤル No. 9463/T 銘柄検索 ▶

9463 発注先 \*\*KDDI

支払金額概要: 6,696 円

注文番号: 20210701A02H2808030 で注文を受け付けました。  
続いてU-9 注文を登録してください。

詳細

実行条件指定 | 詳細設定 |

数量 ② 100 株 建玉選択 ②

実行条件 ②

☐ 指値 円

【価格制限: 2637.0 ~ 4037.0 円】

☐ 自動売買 約定先 W 指値

前掲注文の約定単価 100.0 円

株価が約定単価 100.0 円以下になったら

☐ 成行 ☒ 約定単価 100.0 円

見注文(親注文)を発注後、返済注文(子注文)画面が自動的に表示されますので、「約定」等、返済注文の内容を入力し確認画面へ移動してください。

特殊条件 ② U-9

確認 キャンセル 実行

新規注文(親注文)を発注後、返済注文(子注文)の返済画面が自動的に表示されますので、「約定±W 指値」等、返済注文の内容を入力し確認画面へ進みます。

[illegible]

注文ボタンをクリックし発注をすると、  
「注文約定照会」に反映されます。

新規(親)注文

返濟(子)注文

「詳」をクリック

注文約定照会 信用		注							時
注文内容		注	(市場)	仕入	仕出	受渡日	消費税	見納日	
売買	売	注							
銘柄/コード	KDDI/9433	注							
市場等	証券1部	訂止	予約	約定単価-100円				07月01日	10時27分
執行条件	[20210701A02N24980800]が全約定したら -> 約定単価+100円で注文発注 -> 株価が約定単価-100円以下になったら -> 約定単価-100円に訂止	発注	予約	約定単価+100円	100株			07月01日	10時27分
		発注	完了		100株			07月01日	10時27分
		受渡							
		完了							

紐づいている新規注文(親注文)を確認できます。

## リレー注文の入力方法

## ■ リレー注文:

「A銘柄が売れたらB銘柄の買い注文を発注する」というように、最初の注文が約定すれば自動的に次の注文を発注するという注文方法です。ここでは「注文中の信用建玉が返済約定したら、もう別銘柄の新規建注文を発注する」というシナリオでご説明します。

●信用新規建発注ダイアログ(「株式」→「信用新規買発注」or「信用新規売発注」)

信用新規注文ダイアログ: 9432/T

9432 東証1部 現値 100株単位

信用新規建玉可能額 60,252,358 円

実行条件指定 詳細設定

数量 100 注文単位: 100株

執行条件 ☒ 指値 2600.0 円 ☐ 成行

(指値幅制限: 2286.5 ~ 3287.3 JPY)

☐ 自動売買

プレミアム料 円 / 株

指値調整 ☐ 指値調整エラー時に指値を指値幅制限内に自動調整

取引区分 ☐ 制度 ☒ 先物

注文期限 本口中

特殊条件 ☒ リレー注文 ☐ リレー先選択

確認 キャンセル クリア

建玉可能額が表示されます。  
※左クリックで、項目を切り替え表示できます。

リレー注文は、新規建て注文を発注した後に、連携元の親注文を選択しますので、ここではまず新規建注文を発注します。

タブをクリックしリレー注文を選択します。

信用新規建玉可能額  
信用新規建玉可能額  
保証金維持率  
委託保証金率(うち現金)

リレー注文  
指定しない  
リターン注文  
リレー注文

## ●リレー先選択画面

## リレー注文の入力方法

**信用保証注文確認**

以下の注文を行います。よろしいですか？ ワンショット手数料コース

銘柄コード	9432/T
銘柄名	NTT
市場	東証
取引区分	制度信用新規
売買	買
数量	100株
執行条件	指値2,600円で注文発注
特殊条件	[20210701A02N2490866]が全約定したら -> 注文発注
プレミアム料	-
予定約定金額概算	260,000円
値段調整	しない
注文期限	2021/07/01
決済期限	当日中
口座区分	特定
パスワード	*****
<input checked="" type="checkbox"/> 常にパスワードを省略する <input type="checkbox"/> kabuステーションを終了するまでパスワードを省略する	

※お客様が「銘柄に関するインサイダー取引」に該当しないことを確認の上、取引暗証番号を入力し、「注文」ボタンをクリックして下さい。

確認画面の「特殊条件」欄にて、リレー注文の内容(どの注文が約定したら)が記載されます。

「注文ボタン」をクリックし、発注完了です。「注文約定照会」にはリレー先が「予約」の状態が表示されます。

[illegible]



## 2WAY注文の機能概要

## ■ 2WAY注文の機能概要:

2WAY注文は単体でもご利用いただけますが、省スペース、ワンクリック注文が可能のため、チャートや板等と相性が良いです。HOTキーはもちろん、ドラッグ&ドロップでの銘柄切替に対応しています(2WAY注文は市場区分を「日通し」にしている先物取引は対応しておりません)。

ヘルプボタンです。ヘルプページが起動します。

銘柄検索フォームです。銘柄コードが銘柄名を直接入力しEnterキーを押すと銘柄検索が可能です。

数量入力フォームです。数値を直接入力していただくか、△▽をクリックしてください。△をクリックすると、単元刻みで増減します。

売り注文ボタンです。買いの最良気配がリアルタイム表示されます。

返済可能な建玉数量を表示します。建玉数量エリアをクリックすると数量入力フォームに反映します。  
( ) 表示は注文中の数量です。HPマイページやモバイル等、他チャネルからすでに注文中の数量も表示されます。

このエリアをクリックすると、特定ノ一般口座を切り替えるシステム設定を呼び出します。

指値許容TICKです。例えば「2」と入力して買い注文ボタンをクリックした場合は、3833円の買い指値IOCを実質入力したことになります。

システム設定ボタンです。2WAY注文に関する設定画面を呼び出します。

HOTキーです。HOTキーをピンクの状態にすることで銘柄登録リスト等で銘柄名をダブルクリックすると連携して登録されます。

銘柄検索ボタンです。先物取引タブでは、日中と夜間が選択できます。※日通しは選択できません。

信用区分ボタンです。制度信用ノ一般信用/デイトレ信用を選択してください。取引ができない場合(規制や売建在庫不足等)は選択できません。先物OPの場合は、次限月、前限月への切り替えになります。

買い注文のボタンです。売りの最良気配がリアルタイム表示されます。

建玉単価の平均値です。

平均単価と現在値の差分に株数を掛け合わせた値です。※リアルタイム更新

約定通知エリアです。直近の約定通知が表示されます。

チャートや銘柄登録リストからドラッグ&ドロップで銘柄登録が可能です。



コード	銘柄名	現値	前日比	騰落率	前日	売買
101	日経平均	30246.8	+100.41	+2.00%	29039.4	142
9433	* KDDI	3828.0	+85.0	+2.27%	3743.0	6533
9377	* AGP	550	+8	+1.46%	542	4
5741	* UACJ	2907	+77	+2.72%	2830	137
9468	* カシワ	6060	+330	+5.76%	5730	402
2424	* フジ	901	+33	+3.84%	868	34
6301	* コマツ	2732.5	+51.5	+1.92%	2681	0
3299	* ユザンエ	484	+5	+1.04%	479	27

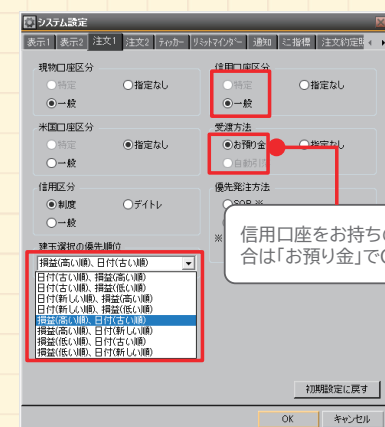


## 2WAY注文をご利用いただく前に(初回設定)

## ■ 2WAY注文をご利用いただく前に(初回設定):

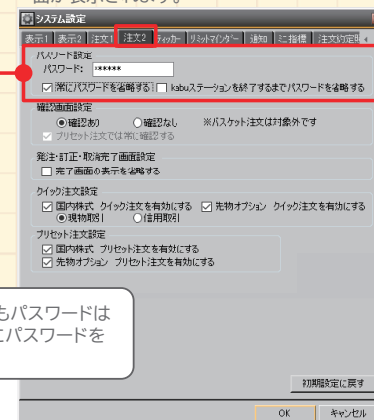
2WAY注文は確認画面とパスワードを省略することでワンクリックのみで注文、約定が可能な機能です。その旨を十分にご認識いただいた上でワンクリック注文を行うには下記①~③の初回設定を行ってください。

- ① 特定ノ一般口座区分、受け渡し方法、建玉の返済順を決定します。  
※初期段階では「指定なし」になっています。  
※信用区分は2WAY注文の画面上で選択することができます。



- ② パスワード省略の設定をします。  
※タブを「注文2」に切り替えるとパスワード省略画面が表示されます。

- ③ 確認画面省略の設定をします。  
※チェックを入れると確認画面が省略されます。



kabuステーションをいつ起動してもパスワードは省略してほしいという場合は、「常にパスワードを省略する」にチェックします。

## 2WAY注文の使い方

## ■2WAY注文の使い方:

2WAY注文は取引時間中、リアルタイム表示されている最良気配(注文ボタン)をクリックするだけで新規建・返済をすることができる、高速連続発注機能のことです。当社2WAY注文は業界初のTOPIX先物、ミニTOPIX先物に対応しています。

## ●「2WAY注文」の特徴

- ・ワンクリックで新規発注・返済が可能！
- ・指値TOC採用で注文が板に残らない！
- ・省スペース、動作軽量ウィンドウで連続した回転売買にピッタリ！
- ・業界初の東証先物(TOPIX先物、ミニTOPIX先物)対応！

## ●2WAY注文

## ●使い方イメージ(買いから)

銘柄を検索し、数量を3,000セット。  
赤いボタン (買い) をクリック → 新規買建全約定  
 → 価格上昇 → 青いボタン (売り) をクリック  
 → 返済売り約定 → 利益確定

2クリック

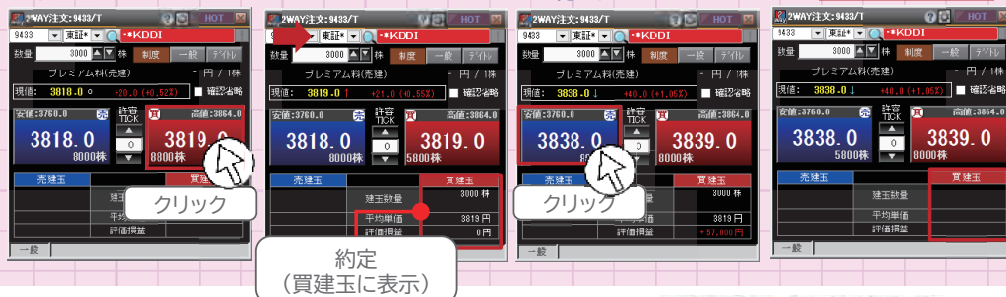
## ●使い方イメージ(買いからのドテン)

銘柄を検索し、数量を3,000セット。  
赤いボタン(買い)をクリック→新規買建全約定  
 → 価格上昇 → 青いボタン(売り)をクリック  
 → 返済開始約定 → 損切 → 価格下落  
 → もう一回 青いボタン(売り)をクリック  
 → 売り新規全約定 → 赤いボタン(買い)をクリック  
 → 返済開始全約定 → 利益確定

4クリック



① 3819円表示の買いボタンをクリック → ② 3819円で買い約定 → ③ 3838円になったところで売りボタンをクリック → ④ 3838円で売り約定 57000円の利益確定



# memo



## 発注パネル:画面構成

### ■ 発注パネル:

省スペースで新規建も返済もできる注文画面です。残高や注文状態を確認することもできます。取消や引成/不成訂正をワンクリックで行うこともでき、発注完了してもパネル自体は消えない仕様のため連続発注も可能です。また、画期的な「数Tickのサヤ抜き用に特化したUターン注文」も搭載しています。

- ① 数量と期日を指定します。
- ② 指値(不成指定可)、成行等を選択します。
- ③ 約定後、何Tickで注文するかを入力します。数Tickのサヤ抜き用に特化したUターン注文です。
- ④ 数量や価格を変更する度にリアルタイムで受渡代金概算が表示されます(約定代金/手数料/受渡代金概算表示)。一般信用の売りでプレミアム料が発生する場合も、ここに表示されます。
- ⑤ 発注ボタンです。確認画面を省略し、パスワードも省略することにより、即時に発注が可能です。
- ⑥ すぐに発注をせず、リスト発注に登録することもできます。  
⇒入力した条件で発注待機状態となるため、後は発注ボタンを任意のタイミングでクリックするだけの状態になります。
- ⑦ ワンクリック取消が可能です。
- ⑧ 依頼中の注文をワンクリックで指値/成行/不成/逆指値/不成に訂正することができます。



⑨ 売却、返済画面に遷移します。

### ● 発注パネルの特徴

常時表示(発注毎に消えない)発注ウィンドウ  
数Tickの利益確定専用のUターン注文装備  
数量、価格の入力のみで発注可能  
軽量動作で連続発注もサクサク  
残高、注文状態確認が可能  
現物/信用/先物/OPも対応

チャート、四季報等のワンクリック起動が可能  
銘柄情報ボタン設置  
板の確認が可能・先物OP取引にも対応  
発注後に消えないウィンドウ  
省スペース設計  
複数起動可能(最大10枚)

## 発注パネル:LOCKボタン

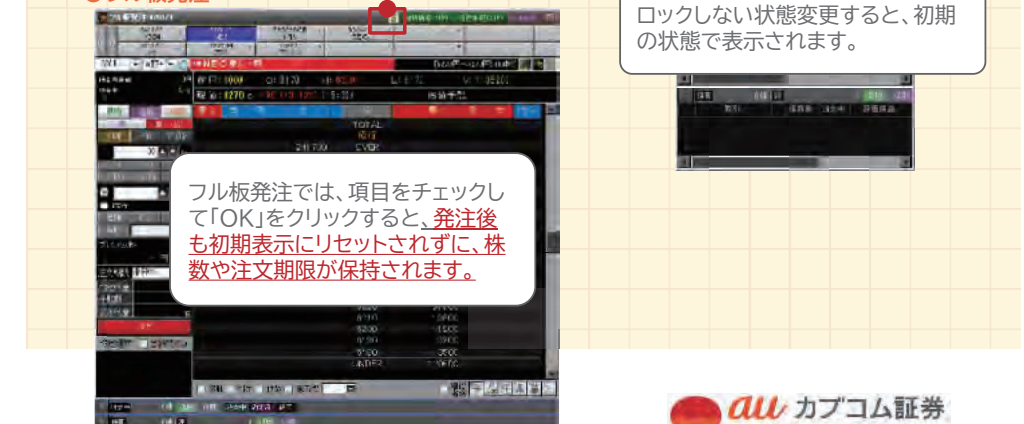
### ■ LOCKボタン:

発注パネル/フル板発注において、現物/信用などの商品区分や数量、執行条件等について、発注後も商品区分や数量、注文期限等をロックできる機能です。

#### ● 発注パネル



#### ● フル板発注



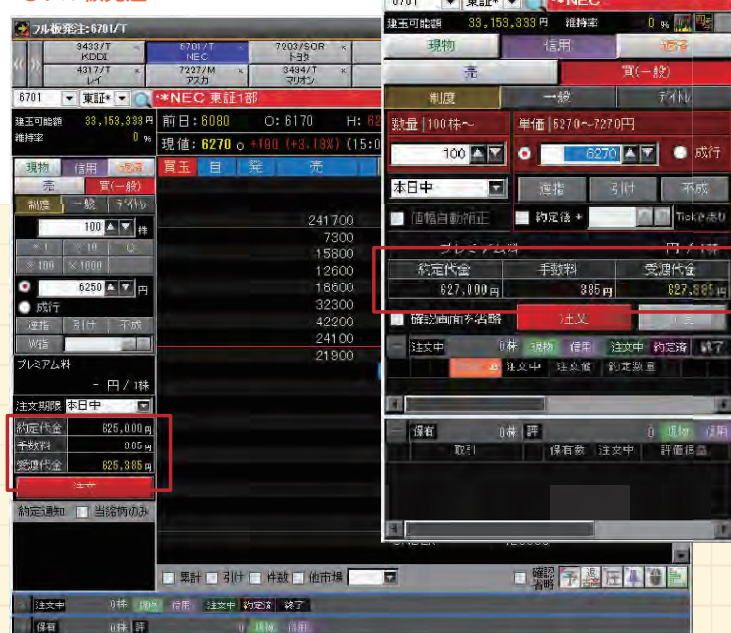
## 約定代金／手数料／受渡代金概算表示

### ■約定代金／手数料／受渡代金概算表示：

フル板発注、発注パネル等には、確認画面に行かなくても約定代金／手数料／受渡代金概算表示が可能になっています。約定代金や受渡代金を確認することで誤発注の防止にもつながります。

#### ●発注パネル

#### ●フル板発注



#### 【約定代金】

・価格×株数です。成行の場合は基準値(終値)×株数です。

#### 【手数料】

・約定代金に対しての手数料が表示されます。

※シニア割引等は考慮しない表示になります。

#### 【受渡代金】

- ・現物買は「約定金額＋手数料」が表示されます。
- ・現物売は「約定金額－手数料」が表示されます。
- ・信用、先物、OP新規は「約定金額＋手数料」が表示されます。
- ・信用、先物、OP返済は損益が表示されます。

※現物取引の成行の場合は当社算出基準値(前日終値等)を元に概算の約定代金を算出します。  
 ※信用取引の成行および指値の新規売の場合は上限値幅(市場でSORを指定した場合は上限値幅＋上限値幅の10%)を基に概算の約定代金を算出します。  
 実際の損益と乖離する場合がございますのでご注意ください。

## 新規発注 現物/信用/先物OP

### ●新規発注操作イメージ

- ① 現物/信用 or 先物/OP、売/買などを選択します。
- ② 数量と価格を入力後Enterをクリック or 注文ボタンクリックで発注可能！  
Tabで「進む」、Shift+Tabで「戻る」が効きます。
- ③ 数量や価格を変更する度にリアルタイムで受渡代金概算が表示されます。



- ④ 「銘柄情報」をクリックすることで、「個別銘柄・詳細」を発注パネル右側に表示することができます。板やT&Sを確認したい時に便利です。
- ⑤ ダブルクリックした場所の気配が発注価格に反映します。



日経225先物の新規建て画面イメージ



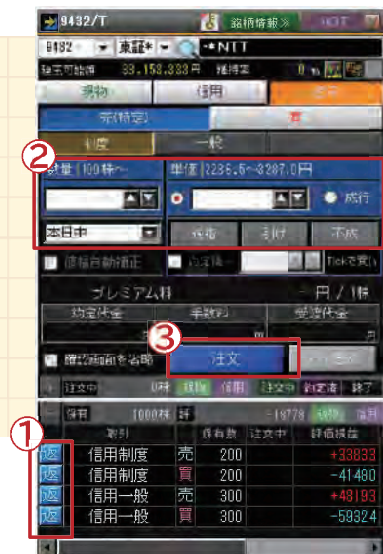
日経225オプションの新規建て画面イメージ



## 返済発注 現物/信用/先物OP

## ●返済発注操作イメージ

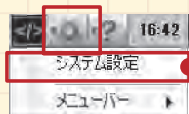
- ① 現物売りの場合は「売」、信用返済の場合は「返」をクリックします。制度/一般/デイトレ、売建/買建の区分により明細が分かれて表示されます。
- ② 自動的に返済画面になります。数量や価格を変更入力し、
- ③ 「注文」をクリックし、発注完了です。



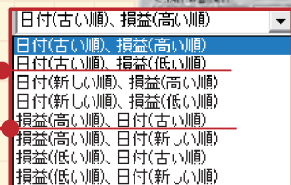
## ●返済建玉の選択順位について

信用/先物OPの建玉毎の返済指定はできません。(1)建玉の返済順位(選択順位)を設定する方法か、(2)返済発注ダイアログ(指数先物/OP取引の発注(返済))にて返済建玉を個別で選択して返済をするか、どちらかをお選びください

## 建玉の返済順位(選択順位)を設定する



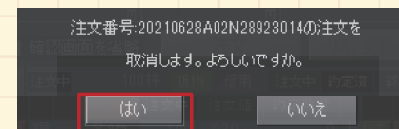
- 常に一番古い建玉から返済していき、さらに古い建玉が複数ある場合は損益が低い(含み損の多い)建玉から返済していきます。
- 常に一番損益が高い(含み損が低い)建玉から返済していき、さらに同じ損益の建玉が複数ある場合は、古い建玉から返済していきます。



## 発注パネルの訂正/取消

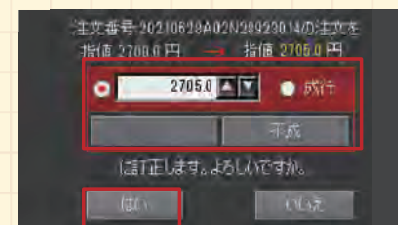
## ●注文取消

- ① 依頼中の注文を取り消す場合は「消」をクリックします。下図のポップアップにて「はい」をクリックし、取消完了です。



## ●注文訂正

- ② 依頼中の注文を価格訂正する場合は「訂」をクリックします。下図のポップアップにて訂正価格 or 成行/不成を入力し、「はい」をクリックし、訂正完了です



数量訂正は発注パネルではできません。

数量を訂正したい場合は注文・約定照会(訂正・取消)にて行っていただくか、いったん「注文取消」をして数量を減らして再発注ください。

## 数Tick利益確定専用のUターン注文

[illegible]

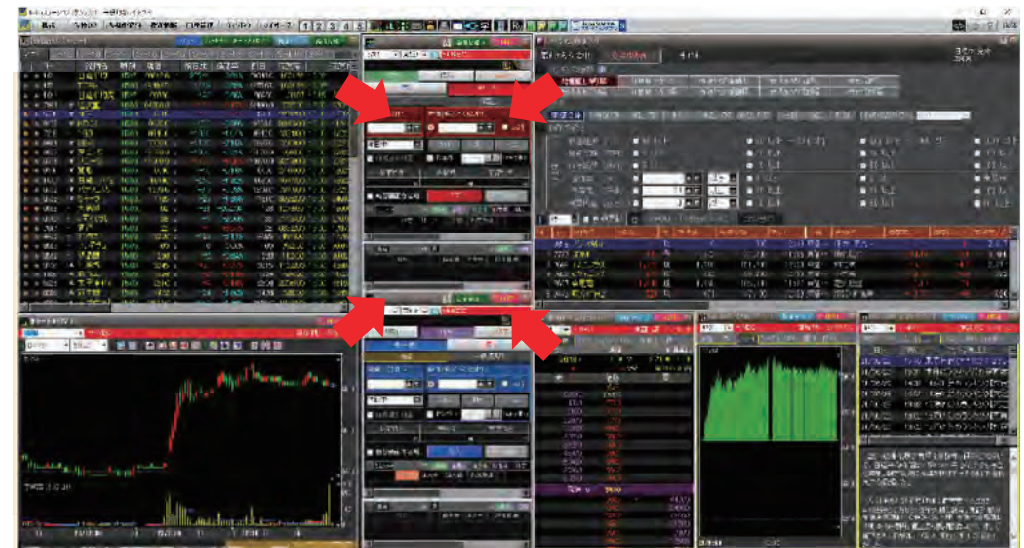
※受渡代金概算の詳細については本マニュアル「約定代金／手数料／受渡代金概算表示」をご確認ください。

発注パネルの数Tick抜き専用Uターン注文についてご注意

銘柄によっては、呼値が10銭刻みになっているような銘柄があります。約定後+「5」Tickは0.5円という意味になります。

5円を抜こうとした場合は、約定後+「50」Tickと指定する必要があります。

## 発注パネル:レイアウト例



## ●レイアウトのポイント

発注パネルを複数並べ、異なる銘柄を売買

新規用と返済用と2つ発注パネルを並べてスピーディーに取引

ランキング、事象リスト、リミットマインダーなどで市場変化をつかみ、HOTキーやドラッグ&ドロップで発注パネルに登録し、即時に取引

数TickでUターンを使用し、即時に利益確定。反対方向にいても残高照会にて即時取消が可能。



## デイトレ板

## ■デイトレ板とは:

デイトレ板とは、フル板発注の機能に加え、VWAP、始値を板上に表示、数量(×単元枚数)ショートカット機能、ワンクリック発注機能により、スピーディーな発注が可能な機能です。

※デイトレ板は、Premiumプラン適用でご利用いただけます。

## ●デイトレ板の機能一覧

ワンクリック発注機能	デイトレ板画面上の指定価格の発注エリアをワンクリックすることで取引所への注文が完了する機能です。(発注時におけるパスワードの入力や注文確認画面の表示をお客さまの設定により省略することが可能です。)
AS(オートセレクト)注文	新規・返済の判断は当社システムが自動的に行う注文方式です。同一銘柄について建玉を保有していない状態での注文は、自動的に新規建て注文が選択されます。同一銘柄について建玉を保有している場合は、自動的に返済注文が選択されます。※1
VWAPライン、始値表示	デイトレードにおいては重要な指標とされる VWAP(出来高加重平均)や当日始値、従来のフル板にも表示されている高値および安値を板画面上に動的に表示いたします。
ショートカット数量入力	発注数量(最低単元の倍数)のパターンをキーボードの任意のキーにショートカットとして割り当てることで、従来テンキー等で行っていた数量入力をキーボード上で行う機能です。
フル板発注からの継承機能	始値・引値予想、ドラッグ&ドロップ取引、価格帯別売買高はフル板発注と同様にご利用いただけます。
表示可能枚数	従来のフル板発注画面に加え4画面の「デイトレ板」が表示可能です。
対象商品	信用取引、指数先物取引※2

※1 この機能により、「デイトレ板」上では、同一銘柄の両建取引を行うことはできません。なお、両建取引は、経済的合理性を欠き、手数料他の取引コストが二重で発生する点等を考慮し、当社は推奨していません。

※2 現物株式、オプション取引は対象外となります。(従来のフル板発注画面は対象)

## デイトレ板

システム設定で数量のショートカット設定が可能。  
割り当てられたキーボードを押下することにより数量の入力が可能になります。



特定・一般の口座区分を選択します。

信用取引の区分を選択します。

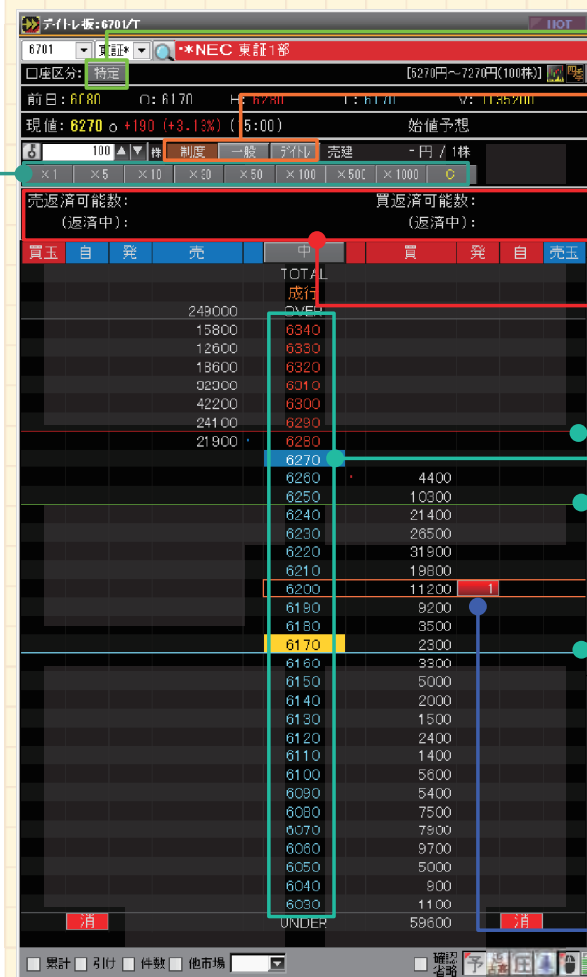
保有中の建玉、および返済中の建玉を表示します。  
建玉表示欄をクリックすると、保有中の建玉数(返済建玉は含みません)が数量入力欄に入力されます。  
※オートセレクト注文により新規/返済の選択を自動化します。  
※「デイトレ板」では、同一銘柄の両建て取引を行うことはできません。

VWAPをラインで表示、高値、安値をフル板発注と同様にラインで表示。始値を値段枠に色付けて表示します。

## マウス発注の遷移図

- 発注不可モード  
(フル板発注提供機能)
- フル板発注モード  
(フル板発注提供機能)
- ワンクリック発注モード  
(デイトレ板のみ提供機能)

マウスが黄色の時にワンクリック発注モードとなります。



## 発注ボード

## ■ 発注ボード:

発注ボードとは、価格以外の注文条件をあらかじめ設定、登録しておくことで、板画面で発注したい価格をダブルクリックのみで発注することが可能なプリセット発注機能のことです。

## ● 発注ボード

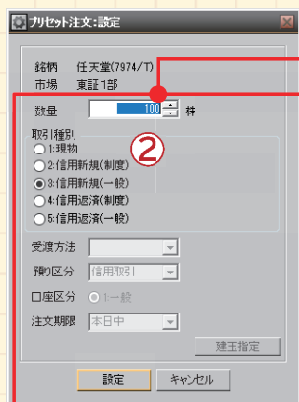


① 設定ボタンでプリセット条件の入力画面を表示します。

② 数量/売買区分以外を事前に登録(プリセット)します。

③ 発注したい価格の板上でダブルクリックします。

④ ダブルクリックした値段+プリセットされた条件があらかじめ入力された確認画面が起動し、即発注可能です。



銘柄 任天堂(7974/T) 市場 東証1部

数量 100 株

取引種別  
☐ 1:現物  
☐ 2:信用新規(制度)  
☒ 3:信用新規(一般)  
☐ 4:信用返済(制度)  
☐ 5:信用返済(一般)

受渡方法

預め区分 信用取引

口座区分 一般

注文期限 本日中

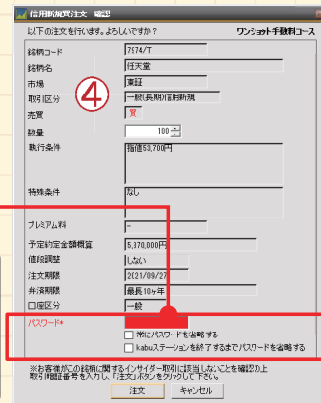
決定 キャンセル

「枚数」、「取引種別」等を入力し、設定ボタンをプリセットします。

「預り区分」は固定で変更できません。

パスワードを入れ、発注可能です。

確認画面あり/なし、パスワードは、「システム設定」にて省略設定が可能です。



以下注文実行します。よろしいですか?

銘柄コード 7974/T  
 銘柄名 任天堂  
 市場 東証  
 取引区分 一般(長期/短期)  
 数量 100  
 執行条件 信用取引(7974/T)  
 特殊条件 無し  
 プリセット  
 予定約定金額相当 5,370,000円  
 値段保証 無し  
 注文期限 2023/09/27  
 決済期限 最長10分  
 口座区分 一般

パスワード  
☐ 確認画面あり/なしを省略する  
☒ kabuシステムを終了するまでパスワードを省略する

注文 キャンセル

※④の確認画面あり/なし、パスワードについては「マニュアル01」システム設定:注文2タブをご参照ください。

## memo

## リスト発注の登録方法

## ■ リスト発注:

あらかじめ注文条件を入力し注文登録を行う一括発注の待機機能です。メニューバー「株式(先物OP)」→「発注パネル」や「リスト登録」から商品/取引毎の登録ダイアログで登録を行います。売却/返済は残高のある商品のみ登録が可能です。

各商品/取引の「登録ダイアログ」から注文内容詳細を入力し、登録ボタンでリスト発注に追加されます。

「リスト登録」をクリック

(例)  
オプションの合成ポジションをリスト登録。

(例)  
数ティックごとに指値注文を登録しておき、相場状況の応じてスピーディーに発注可能なリストを登録。

## リスト発注の画面構成

## ■ リスト発注:

バスケット発注とは異なり、逆指値やW指値等の自動売買が使えますが、現物、信用取引、先物・OP取引を交えた登録(一括発注)はできません。

① 発注: 9433/T

② 一括発注

③ 条件

④ 修正 削除

- ① 同一の商品でリストは構成します。先物・オプション取引はまとめてリスト登録が可能です。
- ② チェックボックスでチェックした注文について一括発注が可能です。
- ③ 成行・指値注文のほかに自動売買(・W指値・±指値・トレーリングストップ・寄成・寄指・引成・引指・時間指定注文)の登録が可能です。
- ④ 1件ずつの発注も可能。リスト内の注文の訂正・削除はこちらから行います。

リスト登録できる注文件数は無制限です!





## バスケット発注の登録方法

## ■ バスケット発注:

あらかじめ注文条件を入力し注文登録を行う一括発注の待機機能です。メニューバー「多機能発注」→「バスケット発注」からウィンドウを起動し、直接登録を行います。残高がないものは発注されません。リスト発注とは異なり、自動売買は使えませんが、異なる商品を同時登録(一括発注)することができます。

① チェックボックスでチェックした注文について一括発注を行います。

② 銘柄コードや銘柄名で検索できます。

③ 市場を選択します。

④ 取引区分を選択します。

⑤ 売買区分を選択します。

⑥ 執行条件を選択します。

⑦ 数量条件を選択します。(先物・OP)

⑧ 価格の変更ができます。

⑨ 数量の変更ができます。

⑩ 受渡区分の変更ができます。

⑪ 預り区分の変更ができます。

⑫ 特定・一般の変更ができます。

⑬ 信用区分の変更ができます。

⑭ 残高や建玉がある場合は「残高選択」「建玉選択」が表示され、売却・返済対象を選択することができます。

⑮ 注文が待機中であることを表示します。



## バスケット発注とリスト発注との違い

## ■ リスト発注とバスケット発注の違い:

どちらもあらかじめ注文条件を入力し注文登録を行う一括発注の待機機能です。リスト発注は、逆指値やW指値等の自動売買が使えますが、信用と先物等、異なる商品の同時登録(一括発注)はできません。バスケット発注は自動売買こそ使えませんが、現物、信用、先物OPの異なった商品を同時登録(一括発注)が可能です。

## ● リスト発注とバスケット発注の比較表

	リスト発注	バスケット発注
登録可能取引	現物株買・現物株売・信用新規・信用返済 先物新規・先物返済・オプション新規・オプション返済	
登録方法	各商品毎登録ダイアログ	バスケット発注にて直接登録
異なる商品の一括発注	不可(先物・オプションは可能)	可能
同時発注可能な注文数	無制限	20件
登録タブ数	現物で1つ、信用で1つ先物・オプションで1つ 商品混合不可	3つ(商品混合可)
可能額表示	不可(登録ダイアログで確認可)	可能
執行条件	成行・指値・逆指値・W指値 ±指値・トレーリングストップ 寄成・寄指・引成・引指 時間指定注文・不成(株式) 引け前訂正(先物・OP)	成行・指値

## チャートからの発注

### ■チャートからの発注方法:

チャートを右クリック→「現物 買発注」とクリックすることで、買いたい／売りたい価格を反映した状態で各種ダイアログが起動します。



## memo

## 【ご注意事項】



- 本資料は、情報の提供を目的としており、特定の銘柄等の勧誘、売買の推奨、相場動向等の保証等をおこなうものではありません。
- 本資料に記載の商品へのご投資の際は、各商品に所定の手数料や諸経費等をご負担いただく場合があります。各商品等は価格の変動、金利の変動、為替の変動等により投資元本を割り込むおそれがあり、また商品等によっては投資元本を超える損失（元本超過損）が生じるおそれがあります。
- 各商品の手数料等は、商品、銘柄、取引金額、取引チャネル等により異なり多岐にわたるため、具体的な金額または計算方法を記載することができません。手数料等の詳細は、当社ホームページをご覧ください。手数料等には消費税が含まれます。  
→手数料 (<https://kabu.com/cost/>)
- 当社お取扱商品の手数料等およびリスクの詳細については、契約締結前交付書面、上場有価証券等書面、目論見書、約款・規定集および当社ホームページの「ご投資にかかる手数料等およびリスクについて」や取引ルール等をよくお読みの上、投資の最終決定はご自身のご判断と責任でおこなってください。

**【重要(必ずお読みください)】**  
**ご投資にかかる手数料等およびリスクについて**  
<https://kabu.com/company/pressrelease/info/escapeclause.html>

### auカブコム証券株式会社

金融商品取引業者登録：関東財務局長（金商）第61号  
銀行代理業許可：関東財務局長（銀代）第8号  
電子決済等代行業者登録：関東財務局長（電代）第18号  
加入協会：日本証券業協会  
一般社団法人 金融先物取引業協会  
一般社団法人 日本投資顧問業協会  
一般社団法人 日本STO協会

