

## スマートフォン操作ガイド (2)

- 現物取引
- 信用取引



2023年11月15日作成

au カブコム証券  
A member of MUFG

## ■■■ 目次 ■■■

● 現物・信用	
・ -買い注文・新規注文- 共通操作	4
● 現物株式	
・ 買い注文	6
・ 売り注文	9
● 信用取引	
・ 新規建注文	11
・ 返済注文	12
・ 品受	13
・ 品渡	14
● <b>ご注意</b>	15

現物・信用

- 買い注文・新規建注文 -

共通操作

# 現物・信用

## -買い注文・新規建注文-

「国内現物株式」をはじめとして、「プチ株」「米国株式」の買付や「信用取引」の新規建の注文はフッターの銘柄検索をタップし、目的の銘柄を表示するところから始まります。

銘柄を表示するところまでは「国内現物株式」「プチ株」「米国株式」「信用取引」すべて共通で、銘柄表示後に、売り・買いや、新規・返済などの取引の種別を選択して、目的の取引を行います。(本資料では「現物」「信用」のご説明を行います。「プチ株」「米株」については別の資料でご説明いたします。)

※今回は、銘柄検索から注文する方法をご案内していますが、お気に入りやカブボードフラッシュ、や残高照会画面、銘柄情報画面などからも注文画面を開くことができます。

### 現物・信用共通



■現物株式買い注文→6ページへ

■信用取引新規注文→11ページへ



## 現物株式



# 現物株式

## -買い注文-

4ページからの  
続きの操作です。

### 注文入力

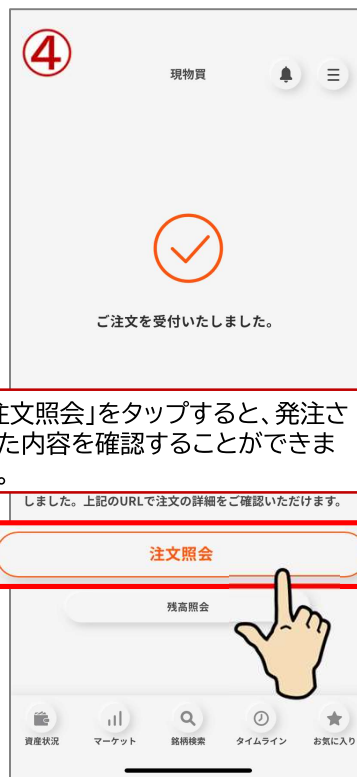
注文へのボタンが表示されますので、「現物買」のボタンをタップします。



必要事項を入力し、「注文確認画面へ」をタップします。



注文内容に問題なければ、「注文を確認」をタップします。



「注文照会」をタップすると、発注された内容を確認することができます。



# 現物株式

## -買い注文-

### 入力項目

まずは「市場」を選択します。取引可能な市場が表示されます。

選択肢は「SOR」もしくは「東証等の主要市場」です。

SORは、東証やPTS(私設市場)などの複数の市場から最良の条件を即座に判断し、自動的にその市場で注文執行するシステムのことです。SORを選択すると、自動的に最良の条件の市場に注文発注されます。

※自動売買を利用するためには「SOR以外」を選択する必要があります。

指値 成行 自動売買

「指値」「成行」「自動売買」を選択します。

指値、成行、自動売買はタブで切り替えます。1,000  
自動売買においては、切り替えた後にさらにどの自動売買を利用するかを選択します。

指値

成行

自動売買

逆指値

以下の自動売買が利用できます。

- 逆指値
- 逆指値
- W指値
- 土指値
- トレーリングストップ

# 現物株式

## - 買い注文 -

### 入力項目

8,747,300	OVER
26,800	1,829.5
21,300	1,829.0
67,100	1,828.5
47,700	1,828.0
29,600	1,827.5
74,200	1,827.0
27,900	1,826.5
5,700	1,826.0
9,300	1,825.5
28,800	1,825.0
	1,822.5
	1,822.0
	1,821.5
	1,821.0
	1,820.5
	1,818.0
	UNDER
	5,995,300

注文の条件を選択します。

トヨタ 7203 東京 1,823.0 ↓C 15:00 +5.5 (+0.30%)

買付可能額 47,119,310円 入金依頼

注文入力

市場 東京プライム\*

口座区分 特定 一般

注文期限 当日中 今週中 期間指定

2023/03/07(火) まで有効

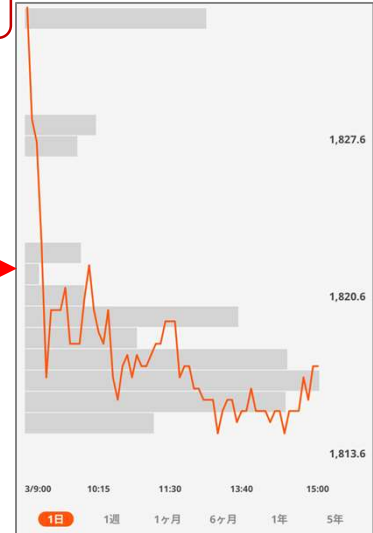
受渡方法 保証金現金

数量 1,000 +

単位: 100株

価格 2,100.0 +

板入力 + チャート入力 +



「板入力」「チャート入力」を利用すると、簡単に価格を入力することができます。

執行条件や、特殊条件を選択します。

市場や、自動売買のありなしを選択できます。

条件なし

条件なし

注文確認画面へ

ご注意(必ずお読みください)

優先発注方法設定

優先発注方法の指定で市場選択の初期表示を「SOR」と「優先市場」の切り替えができます。

SOR 優先市場

画面表示設定

逆指値・W指値等、自動売買が可能な「自動売買あり画面」と、成行・指値のみの「かんたん画面」の切り替えができます。

自動売買あり かんたん売買

- ✓ 条件なし
  - 寄指(前場)
  - 寄指(後場)
  - 引指(前場)
  - 引指(後場)
  - 不成(前場)
  - 不成(後場)
  - IOC
- ✓ 条件なし
  - リレー注文
  - Uターン注文



# 現物株式

## -売り注文-

国内現物株式の売却は、「残高照会(売却)」画面から行います。  
右上の総合メニュー(ハンバーガーメニュー)から遷移します。

※今回は、残高照会から注文する方法をご案内していますが、お気に入りやカブボードフラッシュ、銘柄情報画面などからも注文画面を開くことができます。

### 注文入力

**①** ハンバーガーメニューをタップします。

**②** 「残高照会(売却)」をタップします。

**③** 「現物」を選択

**ENEOS(5020)**  
現在値 446.5円 評価損益 -35,000円 (-0.8%)  
取得単価 450円 数量(注文中) 10,000株 (0株)

**④** 「現物売」をタップします。

**⑤** 売却条件を入力します。「板入力」「チャート入力」を利用すると、簡単に価格を入力することができます。

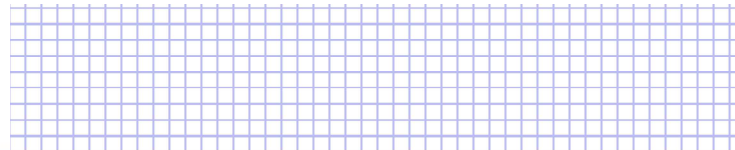
**⑥** パスワードを入力し、「注文を確認」をタップします。  
※画像はパスワード省略設定されています。

**⑦** 売り注文を受付ました。

**⑧** 売り注文が確認できます。

執行条件や、特殊条件を選択します。

## 信用取引

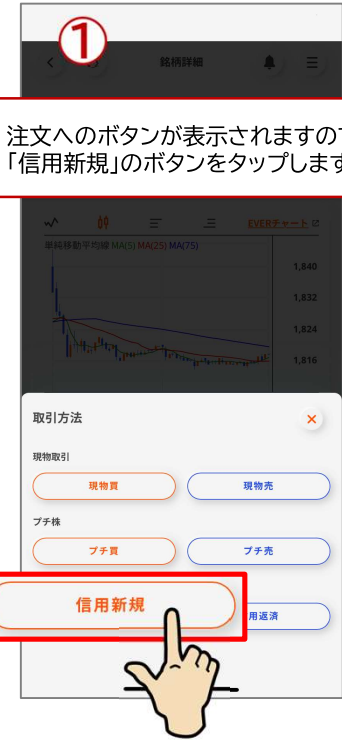


# 信用取引

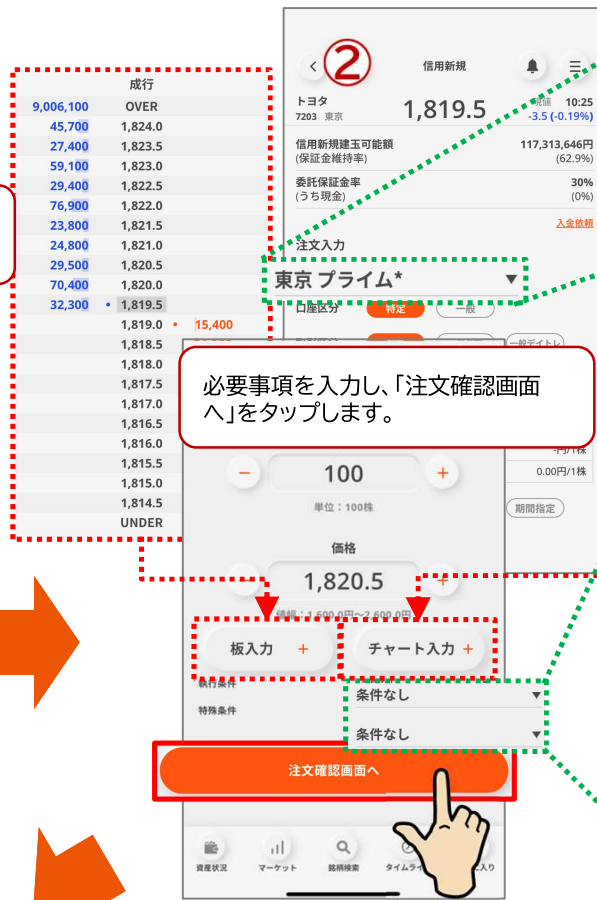
## -新規注文-

4ページからの  
続きの操作です。

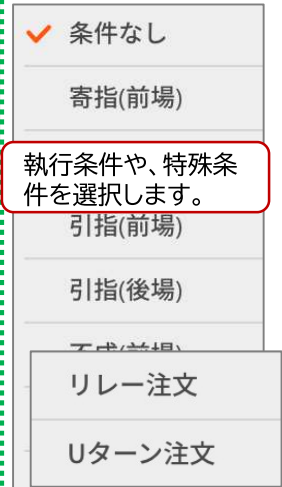
### 注文入力



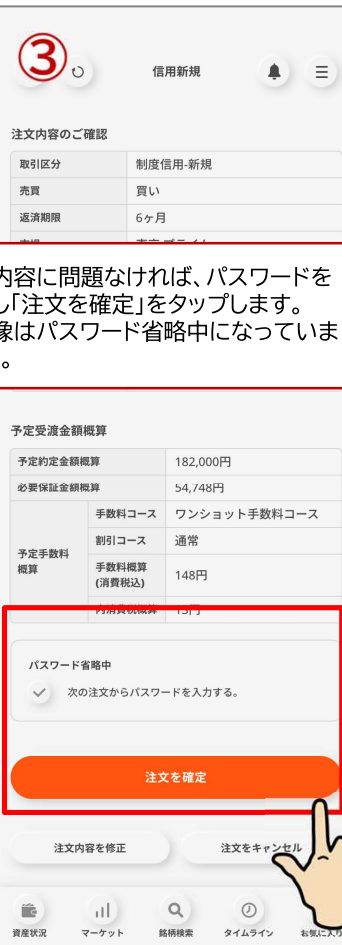
注文へのボタンが表示されますので、「信用新規」のボタンをタップします。



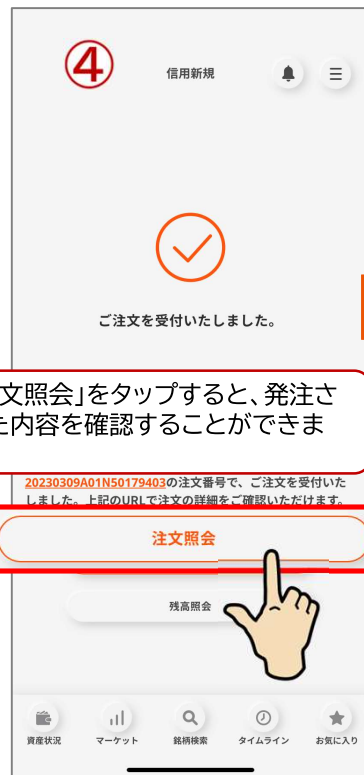
必要事項を入力し、「注文確認画面へ」をタップします。



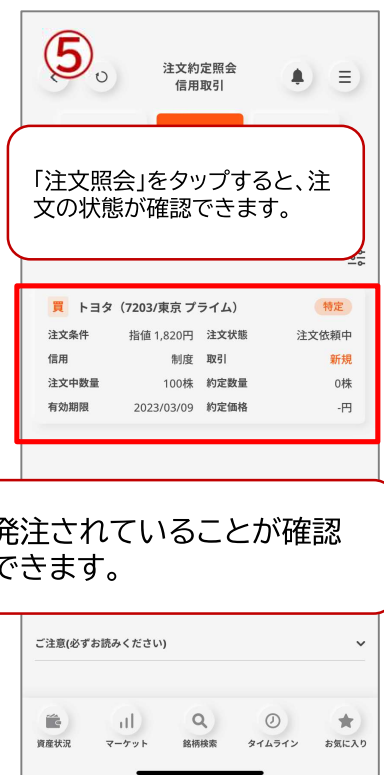
執行条件や、特殊条件を選択します。



注文内容に問題なければ、パスワードを入力し「注文を確認」をタップします。  
※画像はパスワード省略中になっています。



「注文照会」をタップすると、発注された内容を確認することができます。



「注文照会」をタップすると、注文の状態が確認できます。

発注されていることが確認できます。

# 信用取引

## -返済注文-

信用取引の返済は、「残高照会(売却)」画面から行います。  
 右上の総合メニュー(ハンバーガーメニュー)から遷移します。

※今回は、残高照会から注文する方法をご案内していますが、お気に入りやカブボードフラッシュ、銘柄情報画面などからも注文画面を開くことができます。

### 注文入力

**1** ハンバーガーメニューをタップします。

**2** 「残高照会(売却)」をタップします。

**3** 「信用」を選択  
返済したい銘柄をタップします。

**4** 「返済」をタップします。

**5** 売却条件を入力します。「板入力」「チャート入力」を利用すると、簡単に価格を入力することができます。

**6** パスワードを入力し、「注文を確認」をタップします。※画像はパスワード省略設定されています。

**7** 売り注文を受付ました。  
「注文照会」をタップします。

**8** 返済注文が確認できます。

執行条件や、特殊条件を選択します。

数量 100  
単位: 100株  
価格 2,290.0

板入力 + チャート入力 +

条件なし  
特殊条件 条件なし

注文確認画面へ

注文内容のご確認  
取引区分 一般信用(長期)返済  
口番区分 特定口座  
受渡方法 (連隔株主時) 保証金現金  
予定受渡金額計算  
建玉約定金額・手数料 224,962円  
予定約定金額 229,000円  
諸経費・金利期間 539円  
うちプレミアム料 0円  
手数料コース ワンショット手数料コース  
割引コース 通常  
手数料上限 (消費税込) 196円  
自由売却上限 180円  
合算総額 4,775円

注文番号 20230309A01N50179419の注文番号で、ご注文を受付いたしました。上記のURLで注文の詳細をご確認ください。

注文照会  
残高照会

注文内容修正 注文をキャンセル

注文内容を確認

注文内容を確認

銘柄	日本製鉄 (5401/東京プライム)	トヨタ (7203/東京プライム)
注文条件	指値 2,290円	指値 1,820円
注文状態	一般 取引	制限 取引
注文数量	100株	100株
約定数量	0株	0株
有効期限	2023/03/09	約定価格
約定価格	円	円

# 信用取引

## -品受-

信用取引の品受は、「残高照会(売却)」画面から行います。  
右上の総合メニュー(ハンバーガーメニュー)から遷移します。

### 注文入力

**1** ハンバーガーメニューをタップします。

**2** 「残高照会(売却)」をタップします。

**3** 「信用」を選択  
品受したい買建玉の銘柄をタップします。

**4** 「品受」をタップします。

**5** 品受する建玉にチェックを入れます。

**6** 品受する株数を入力し、「次へ進む」をタップします。

**7** 内容確認し、問題なければパスワードを入力し、「注文を確定」をタップします。画像はパスワード省略中の画面です。

**8** 品受が完了しました。「注文照会」をタップします。

**9** 品受が完了したことが確認できます。

# 信用取引

## -品渡-

信用取引の品渡は、「残高照会(売却)」画面から行います。  
右上の総合メニュー(ハンバーガーメニュー)から遷移します。

### 注文入力

**1** ハンバーガーメニューをタップします。

**2** 「残高照会(売却)」をタップします。

**3** 「信用」を選択  
品渡したい売建玉の銘柄をタップします。

**4** 「品渡」をタップします。

**5** 品渡する建玉と、品渡に使用する預り証券(株式)にチェックを入れます。

**6** 品渡する株数を入力し、「次へ進む」をタップします。

**7** 内容確認し、問題なければパスワードを入力し、「注文を確定」をタップします。画像はパスワード省略中の画面です。

**8** 品渡が完了しました。「注文照会」をタップします。

**9** 品渡が完了したことが確認できます。

## ご注意

- 本資料はauカブコム証券で提供する投資情報ツールの利用方法や機能についてご案内するものです。収益や勝率をお約束するものではありません。実際のお取引はお客さまご自身の判断で行ってください。
- 本資料で使用している画面は順次見直し更新するため、実際の画面とは異なる場合があります。
- 投資情報ツールにて提供される情報は、マーケットにおける価格の表示および、過去から現在における価格情報に基づいたお客さまの資産推移の表示を目的としており、特定の銘柄等の勧誘、売買の推奨、相場動向等の保証等をおこなうものではありません。
- auカブコム証券のお取扱商品へのご投資の際は、各商品に所定の手数料や諸経費等をご負担いただく場合があります。各商品等は価格の変動、金利の変動、為替の変動等により投資元本を割り込むおそれがあり、また商品等によっては投資元本を超える損失（元本超過損）が生じるおそれがあります。
- 各商品の手数料等は、商品、銘柄、取引金額、取引チャネル等により異なり多岐にわたるため、具体的な金額または計算方法を記載することができません。手数料等の詳細は、当社ホームページ（<https://kabu.com/cost/>）をご覧ください。手数料等には消費税が含まれます。
- 当社お取扱商品の手数料等およびリスクの詳細については、契約締結前交付書面、上場有価証券等書面、目論見書、約款・規定集および当社ホームページの「ご投資にかかる手数料等およびリスクについて」（<https://kabu.com/company/info/escapeclause.html>）や取引ルール等をよくお読みの上、投資の最終決定はご自身のご判断と責任でおこなってください。
- 当社が提供する情報サービスや投資情報ツールの概要および詳細については当社ホームページ（<https://kabu.com/tool/>）にてご確認ください。

**au** カブコム証券  
A member of  MUFUG

### [金融商品取引業者等の登録番号等]

関東財務局長(金商)第61号  
関東財務局長(銀代)第8号  
関東財務局長(電代)第18号

### [加入協会]

日本証券業協会  
一般社団法人 金融先物取引業協会  
一般社団法人 日本投資顧問業協会  
一般社団法人 日本STO協会  
一般社団法人 第二種金融商品取引業協会

*au* カブコム証券  
A member of  MUFG