



平成15年3月期決算説明資料

kabu.com

カブドットコム証券株式会社

平成15年4月23日





平成15年3月期決算内容

- 通期および4四半期全てで黒字達成
- 第4四半期は四半期ベースで過去最高
- 収益性の着実な向上
- 信用取引の進捗継続
- 手数料に依存することなく売上/シェア増加



平成15年3月期 決算概要



受入手数料は前期比36%増加にも係わらず販管費9%減少。
信用取引による金融収支も寄与し、通期黒字化達成

(単位:百万円)

| | 平成14年3月期 | 平成15年3月期 | 前期比増減率 |
|-----------------------------|----------|----------|--------|
| 営業収益 | 1,707 | 2,944 | 72% |
| 受入手数料 | 1,695 | 2,307 | 36% |
| 金融収益 | 15 | 639 | 3898% |
| 金融費用 | 12 | 538 | 4086% |
| 純営業収益 | 1,694 | 2,406 | 42% |
| 販管費 | 2,410 | 2,202 | -9% |
| 営業利益 | -715 | 203 | N/A |
| 経常利益 | -725 | 185 | N/A |
| 税引前利益 | -1,754 | 126 | N/A |
| (参考) 3市場株式個人委託 1日あたり約定金額 | 198,107 | 229,245 | 16% |



平成15年3月期の販管費状況

➡ 合併年度の前期に比べ、合理化努力により人件費、事務費が大きく減少。システムを内製化している為、不動産関係費、減価償却費は増加するも、平成15年度以降順次償却完了しピークアウトする予定

(単位:百万円)

| | 平成14年3月期 | | 平成15年3月期 | | 前期比 増減率 |
|----------------|--------------|-------|--------------|-------|-------------|
| | | (構成比) | | (構成比) | |
| 販売管理費合計 | 2,410 | | 2,202 | | -9% |
| 取引関係費 | 1,071 | 44% | 880 | 40% | -18% |
| 広告宣伝費 | 354 | | 128 | | -64% |
| その他 | 717 | | 752 | | 5% |
| 人件費 | 400 | 17% | 323 | 15% | -19% |
| 不動産関係費 | 488 | 20% | 528 | 24% | 8% |
| 事務費 | 278 | 12% | 244 | 11% | -12% |
| 租税公課 | 17 | 1% | 23 | 1% | 32% |
| 減価償却費 | 141 | 6% | 173 | 8% | 22% |
| その他販管費 | 12 | 1% | 29 | 1% | 136% |

平成15年3月期 四半期毎決算概況

4四半期連続黒字。市況低迷にも係わらず第4四半期は収益、利益ともに最高値。収益力(純営業収益 / 販管費率)は着実に向上



(単位:百万円)

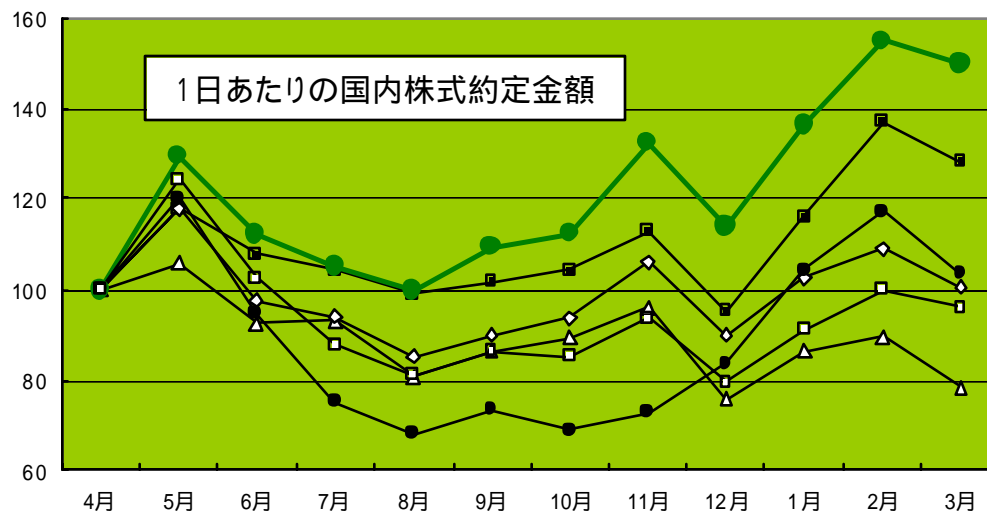
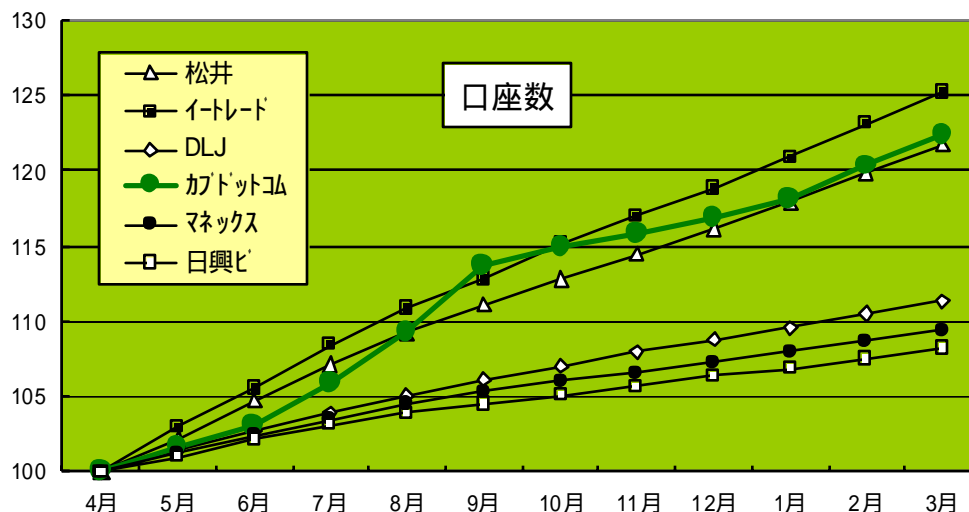
| | 第1四半期 (4月 - 6月) | 第2四半期 (7月 - 9月) | 第3四半期 (10月 - 12月) | 第4四半期 (1月 - 3月) |
|-----------------------------|--------------------|--------------------|----------------------|--------------------|
| 営業収益 | 682 | 665 | 757 | 839 |
| 受入手数料 | 595 | 521 | 579 | 611 |
| 金融収益 | 88 | 145 | 177 | 228 |
| 金融費用 | 73 | 120 | 150 | 194 |
| 純営業収益 | 609 | 545 | 607 | 644 |
| 販管費 | 557 | 535 | 545 | 563 |
| 営業利益 | 51 | 9 | 61 | 80 |
| 経常利益 | 43 | 7 | 60 | 74 |
| 税引前利益 | 28 | 4 | 43 | 49 |
| 純営業収益 / 販管費率 | 109% | 102% | 111% | 114% |
| (参考) 3市場株式個人委託 1日あたり約定金額 | 249,340 | 184,082 | 251,266 | 164,166 |

オンライン各社 口座数及び株式約定金額の推移

カブドットコム証券はオンライン
 大手で唯一、基本手数料の変更
 または一日定額手数料の導入を
 行っていないが、口座数、および
 約定金額はどちらもトップクラス
 の伸び



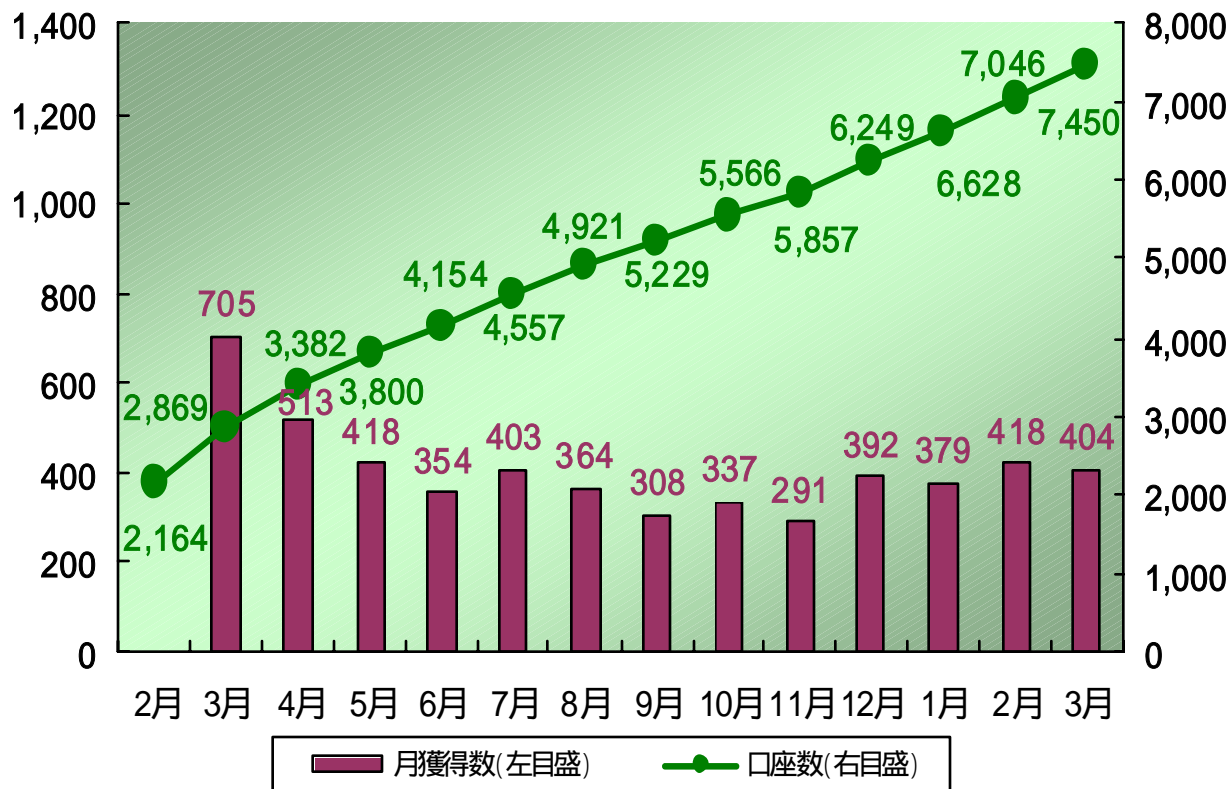
平成14年4月の数値を100として指数表示
 (他社の数値は各社HPより当社計算)



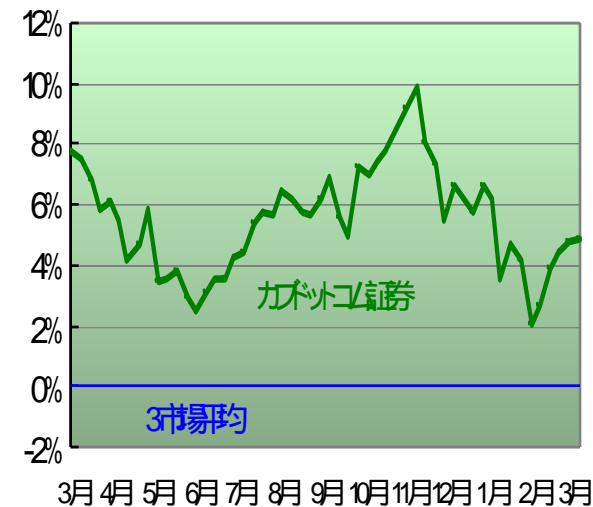
信用取引口座数増加状況に見る当社実績

毎月安定的に300～400口座の増加

～「リスク管理追求型サービス」は確実に定着



当社顧客の信用平均評価率(買残)はサービス開始以来常に市場平均を上回っている

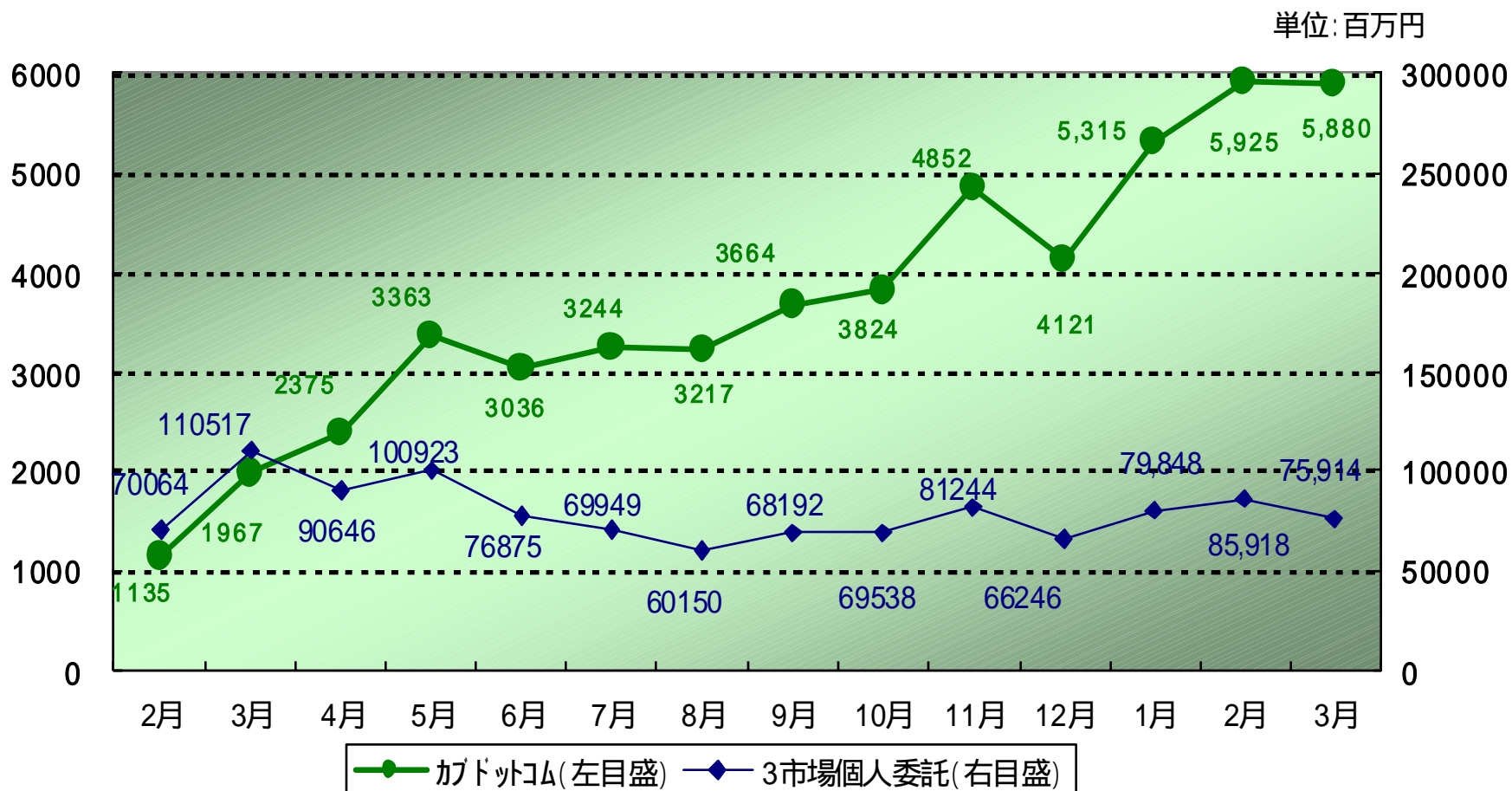


(東証HPのデータより当社計算)



信用取引約定金額推移に見る当社実績

当社及び3市場個人委託信用取引の1日あたり約定金額の推移



「3市場個人委託」東証、大証、名証合計の信用取引個人委託金額の合計値 (出所:東京証券取引所)

表彰・ランキング実績

手数料に依存しない「差別優位性」の追及



**ゴメス/2003年春季
「オンライン証券ランキング」**
 ・5部門中2部門で第1位
 ・総合で3位
 (複数部門で1位取得は当社のみ)

【安定性・信頼感】

| 順位 | 会社名 | 得点 |
|----|----------|------|
| 1 | カブドットコム | 7.43 |
| 2 | 大和証券 | 6.96 |
| 3 | マネックス | 6.87 |
| 4 | コスモ | 6.73 |
| 5 | 日興ビーンズ | 6.57 |
| 6 | DLJディレクト | 6.51 |
| 7 | イー・トレード | 6.49 |
| 8 | 松井 | 6.42 |
| 9 | Meネット | 6.39 |
| 10 | リテア・クレア | 6.36 |

【機能性・使いやすさ】

| 順位 | 会社名 | 得点 |
|----|----------|------|
| 1 | カブドットコム | 7.44 |
| 2 | 日興ビーンズ | 7.33 |
| 3 | イー・トレード | 7.28 |
| 4 | マネックス | 7.06 |
| 5 | Meネット | 6.93 |
| 6 | リテア・クレア | 6.54 |
| 7 | DLJディレクト | 5.94 |
| 8 | 丸三 | 5.82 |
| 9 | オリックス | 5.79 |
| 10 | 松井 | 5.62 |



(社) 日本オートメーション協会 平成14年度「ITマネジメント賞」

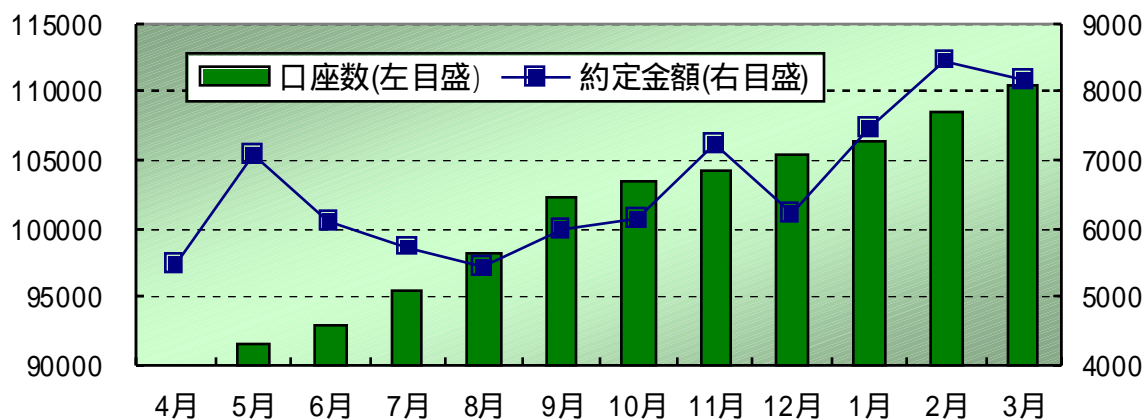
「IT総合賞」 大塚商会
 「ITマネジメント賞」 **カブドットコム証券**、岡村製作所
 「ITテクノロジー賞」 NTTコムウェア



(財) 日本電信電話ユーザ協会 平成14年度「優秀賞」

「最優秀賞」 ジブラルタル生命
 「優秀賞」 **カブドットコム証券**
 「優良賞」 GEコンシューマー・クレジット
 プルデンシャル生命

2002年度の取組み



5月: 信用市場に「JASDAQ」「ナスダック」追加

7月: UFJパートナーズからの投信残高移管開始
対顧客全報告書の電子化

8月: 「FPアソシエツ」と税務支援サービス提携

10月: 「約定確立予測」「スーパーチャート」開始

11月: SLA(サービス品質保証制度)導入

新条件注文「±指値」開始

12月: だいきょう証券での「株券入庫サービス」開始

1月: 日本OA協会から「ITマネジメント賞」受賞

2月: 業種別企業電話対応コンテストで「優秀賞」受賞

3月: BNPパリバグループからの口座移管
PC利用セミナー「カブドット塾」初の開催



**「選択と集中」
株式委託取引に経営資源
を集中投入**

