

シストレFX スマートフォンアプリ 操作ガイド

Copyright© 2001-2016 kabu.com Securities Co., Ltd. All right reserved.

無料



動作推奨環境

iOS 8.0以上
Android OS2.3以上

<http://kabu.com>

作成日: 2017年7月1日
カブドットコム証券

目次

◆初めて利用する

ダウンロード	P4
ログイン	P5

◆レート・チャート・情報

プライス一覧	P6
チャート	P7~8
ニュース	P9

◆便利な注文（ストリーミング注文）

ストリーミング注文 はじめに	P10
ストリーミング注文(新規注文)	P11
ストリーミング注文(ドテン・決済注文)	P12
ストリーミング注文の補足事項 1	P13
ストリーミング注文の補足事項 2	P14

◆新規注文を出す

成行注文	P15
指値注文	P16
逆指値注文	P17
ストップリミット注文	P18
トレール注文	P19
IFD注文	P20
IFO注文	P21
OCO注文	P22
チャートから注文	P23

◆決済注文を出す

ストリーミング注文	P24
成行注文	P25
指値注文	P26
逆指値注文	P27
ストップリミット注文	P28
トレール注文	P29
OCO注文	P30
全建玉一括決済注文	P31
チャートから注文	P32

◆訂正・取消をする

訂正	P33~34
注文取消	P35
全注文取消	P36

◆建玉を見る

建玉照会・建玉照会	P37
-----------	-----

目次

◆注文・約定内容の確認

注文照会	P38
約定照会	P39

◆入出金を確認する

入出金照会	P40
-------	-----

◆証拠金の状況を見る

証拠金状況	P41
-------	-----

◆各種設定

取引設定	P42
メール通知設定	P43
指定レート設定	P44

◆お知らせを見る

お知らせ	P45
------	-----

◆ログアウトをする

ログアウト	P46
-------	-----

ダウンロード

Copyright© 2001-2016 kabu.com Securities Co., Ltd. All right reserved.

iPhone



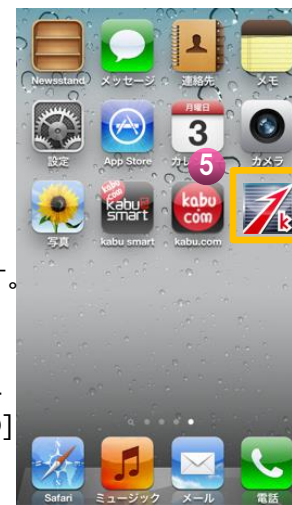
1
[App Store]をタップ
します。



2
[検索]をタップします。

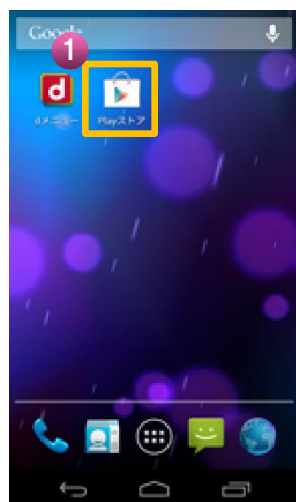
3
[シストレFX]と入力します。

4
[無料]→[Appをインストール]
をタップし、[Apple ID]
を入力します。



5
インストールされました。

Android

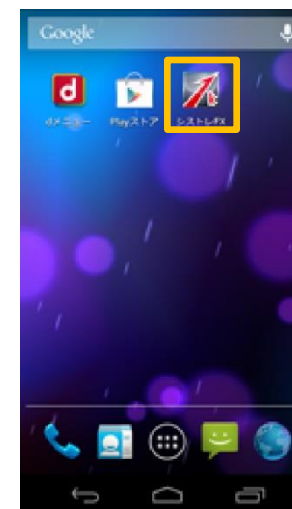


1
[Play Store]をタップ
します。



2
[シストレFX]と入力し
て検索します。

3
[インストール]をタッ
プしてインストールし
ます。



4
インストールされました。

ログイン

Copyright© 2001-2016 kabu.com Securities Co., Ltd. All right reserved.

- 1 タップすると口座番号を入力することができます。
- 2 タップするとパスワードを入力することができます。
- 3 [オン]にすると口座番号を保存することができます。
- 4 [オン]にするとパスワードを保存することができます。
- 5 口座番号とパスワードを入力した状態で[ログイン]をタップするとログインすることができます。

プライス一覧

Copyright© 2001-2016 kabu.com Securities Co., Ltd. All right reserved.

プライス一覧 設定

レート 高値/安値

データを取得した最終時刻 2012/10/25 16:27:56

通貨ペア	売 (BID)	買 (ASK)
USD/JPY	81.334	81.356
EUR/JPY	107.480	107.527
GBP/JPY	131.443	131.502
AUD/JPY	84.204	84.244
CHF/JPY	89.425	89.485
CAD/JPY	82.681	82.737

① レート/注文

プライス一覧 ③ 設定

レート ② 高値/安値

データを取得した最終時刻 2012/11/21 20:23:32

通貨ペア	高値	安値	前日比
USD/JPY	82.351	81.666	+0.627
EUR/JPY	105.425	104.119	+0.667
GBP/JPY	131.071	130.029	+0.966
AUD/JPY	85.358	84.500	+0.469
CHF/JPY	87.561	86.433	+0.588
CAD/JPY	82.615	81.831	+0.671

② レート/注文

戻る 機能設定 ④ 既定値

自動更新間隔 ⑤ 5秒 >

通貨ペア表示順

USD/JPY	⑥ オン	⑦
EUR/JPY	オン	
GBP/JPY	オン	
AUD/JPY	オン	
CHF/JPY	オン	

⑧ 設定する

⑧ レート/注文

戻る 自動更新間隔

リアルタイム

なし

1秒

3秒

5秒 ⑤ ✓

10秒

30秒

60秒

⑤ レート/注文

① [レート/注文]をタップするとプライス一覧の画面が表示されます。
通貨ペアをタップすると[新規/決済注文]の画面に遷移します。
※新規、決済注文はP10～、P20～をご参照ください。

② [高値/安値]をタップすると高値/安値が表示されます。

③ [設定]をタップするとプライス一覧の画面の機能設定ができます。

④ [既定値]をタップすると変更内容をクリアし、既定値に戻します。

⑤ [自動更新間隔]をタップし（リアルタイム・なし・1秒・3秒・5秒・10秒・60秒）から更新間隔を選択します。

⑥ [プライス一覧]に表示させる通貨ペアの設定ができます。

⑦ [プライス一覧]に表示させる通貨ペアの順番を入れ替えることができます。

⑧ [設定する]をタップして保存します。

チャート

Copyright© 2001-2016 kabu.com Securities Co., Ltd. All right reserved.



- 1 タブメニューの[チャート]をタップすると4分割のチャート画面が表示されます。
見たいチャートをタップした後に端末を横に向けると大きいチャートを見ることができます。
- 2 チャート表示の設定を変更する場合は、[設定]をタップします。
- 3 通貨ペアと期間（1分足、5分足、15分足、30分足、時足、
4 日足、週足、月足）を選択します。
- 5 [設定する]をタップし保存します。
- 6 スライダーハンドルを上下にドラッグするとスライダーバーも合わせて上下に移動します。補助線上のレートはスライダーバーの動きに追従して表示されます。



- 7 [参照モード]をタップすると[注文モード]に切り替わります。
チャートからの注文方法はP19ページをご参照ください。

チャート

Copyright© 2001-2016 kabu.com Securities Co., Ltd. All right reserved.



- 1 通貨ペアを選択します。
- 2 足種別をティック・1分足・5分足・15分足・30分足・時足・日足・週足・月足からご選択いただけます。
- 3 チャート表示をASKもしくはBIDから選択できます。
- 4 [設定]タップするとチャートの指標の設定ができます。



- 5 指標の選択ができます。
- 6 トrend指標とオシレーター指標の切替ができます。
- 7 [設定]をタップして保存します。
- 8 [既定値]をタップすると変更内容をクリアし、既定値に戻します。

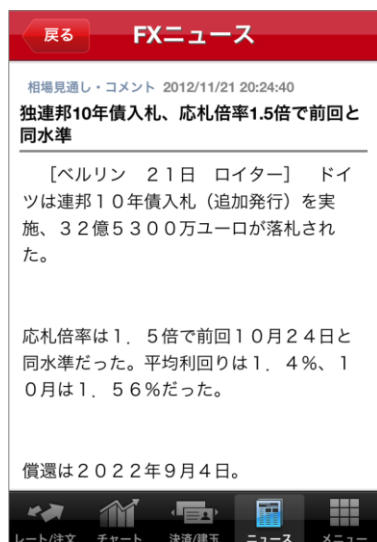
【トレンド指標】移動平均線・指数平滑移動平均線・エンベロープ・ボリンジャーバンド・パラボリック・P&F・一目均衡表

【オシレーター指標】RSI・ストキャスティクスFast・ストキャスティクスSlow・MACD・RCI



① タブメニューの[ニュース]をタップするとFXニュースが表示します。

② タイトルをタップするとニュース詳細画面へ遷移します。



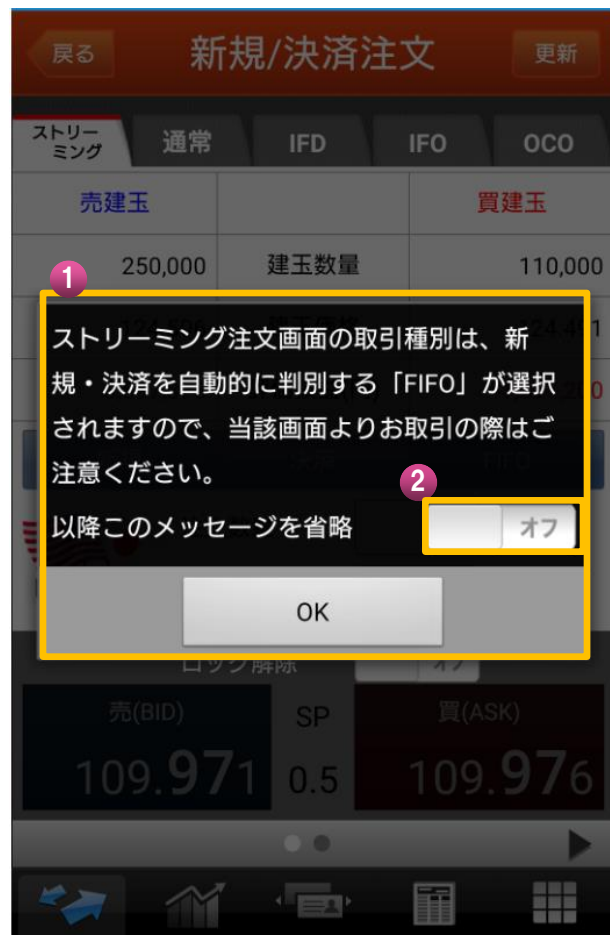
便利な注文 ストリーミング注文 はじめに

Copyright© 2001-2016 kabu.com Securities Co., Ltd. All right reserved.

ストリーミング注文：

新規注文・決済注文・ドテン取引までワンストップでの発注が可能となります。

ストリーミング注文を利用することで相場が変動している局面でもよりスピーディなトレードが実現します。



- ① ストリーミング注文画面は、初期設定が「FIFO」注文になっているため、それに関するご注意文言が表示されます。

- ② 注意文言メッセージの省略方法について

左画像のように、注意文言が発生時、

「オフ」設定にした場合、次にストリーミング注文画面を開いた際も引き続き注意文言ダイアログが表示されます。

「オン」設定にした場合、次にストリーミング注文画面を開いた際は、注意文言ダイアログは表示されません。アプリをアンインストールし再度インストールするまでダイアログは表示されません。

※OKボタンを押すまでは、他のタブでの画面遷移、ダイアログ画面外の操作は一切行えません。OKボタンを押すと、ダイアログが閉じられ上記「オン」「オフ」設定が有効となります。

※左画像はAndroid画面のイメージになります。iphone画面のイメージは若干異なります。

便利な注文 ストリーミング注文(新規注文)

Copyright© 2001-2016 kabu.com Securities Co., Ltd. All right reserved.

ストリーミング注文：

新規注文・決済注文・ドテン取引までワンストップでの発注が可能となります。
ストリーミング注文を利用することで相場が変動している局面でもよりスピーディなトレードが実現します。

- ① [レート/注文]からプライス一覧の画面で通貨ペアをタップすると[新規/決済注文]の画面が表示されます。※ 初期設定では「FIFO」が選択されています。
- ② 注文数量を入力します。
- ③ スリッページを入力します。
※ 入力した数値分のスリッページが発生しても約定を許容する設定となります。
- ④ 誤発注防止用のロックがかかっていますので、注文操作前にロック解除（オフ）部分をタップしてください。
- ⑤ ロック解除後、売買のレートをタップすると、注文が執行されます。
（※）注文操作の「ロック解除」後に、メッセージダイアログが表示されます。内容を確認し「同意する」ボタンをタップするとストリーミング注文画面に戻ります。次回以降に同メッセージを非表示にするには「以降このメッセージを省略」で「オン」を選択してください。
- ⑥ ⑤にてレートをタップした後、「買建玉」部分に約定結果が即時反映されますので一目で保有建玉状況を確認できます。



便利な注文 ストリーミング注文(ドテン・決済注文)

Copyright© 2001-2016 kabu.com Securities Co., Ltd. All right reserved.

戻る 新規/決済注文 更新

ストリーミング 通常 IFD IFO OCO

4 買建玉

0	建玉数量	10,000
0	建玉価格	119.259
0	評価損益(円)	-100

新規 決済 FIFO

注文数量 2 x10,000

USD/JPY スリッページ 0 pips

4 売(BID) SP 買(ASK)

119.249 1.3 119.262

1 レート/注文

ストリーミング注文：

新規注文・決済注文・ドテン取引までワンストップでの発注が可能となります。

ストリーミング注文を利用することで相場が変動している局面でもよりスピーディなトレードが実現します。

- 1 [レート/注文]からプライス一覧の画面で通貨ペアをタップすると[新規/決済注文]の画面が表示されます。※ 初期設定では「FIFO」が選択されています。
- 2 注文数量を入力します。
- 3 スリッページを入力します。
※ 入力した数値分のスリッページが発生しても約定を許容する設定となります。
- 4 ④の赤枠内のポジション状況（買：10,000）で、**FIFO**が選択されている場合、「数量20,000」設定で売（BID）レートをタップするとドテン取引が成立します。
- 5 ④で発注した結果、ドテン取引が成立したため買建玉（買：10,000）通貨が決済されると同時に、⑤の赤枠通り売建玉（売：10,000）が新規約定しました。

注意！！

FIFOの場合、保有中の買（売）建玉に対して指値・逆指値・OCOなど決済注文が入っている場合はその建玉を除いて売買が成立します。

<例>

保有建玉買：10,000 ※ 決済注文(指値・逆指値等)発注中

↓

FIFO選択状態で売注文：20,000を発注

↓

保有買建玉は決済されずに、買建玉とは別に新規で20,000通貨が約定し、買建玉：10,000と、売建玉20,000の両建て状態となります。

ストリーミング注文の補足事項 1

Copyright© 2001-2016 kabu.com Securities Co., Ltd. All right reserved.

ストリーミング注文：

新規注文・決済注文・ドテン取引までワンストップでの発注が可能となります。
ストリーミング注文を利用することで相場が変動している局面でもよりスピーディなトレードが実現します。

ストリーミング注文の補足事項 1

①「FIFO」もしくは「決済」選択時に決済（反対売買）をした場合の留意点

新規 決済 FIFO

先に建てた建玉から順番に約定していきます。

<例>

2/24 買:10,000発注 A

2/25 買:10,000発注 B

2/26 売:10,000 を発注した場合、一番最初に約定したAが決済されます。

※ 保有建玉以上の反対売買をした場合

- ・ FIFOの場合は、11ページの通りドテン取引が成立します。
- ・ 決済の場合は、決済可能数量を超えている旨のエラーメッセージが発生します。

②「新規」注文時の留意点

新規 決済 FIFO

新規の場合は、保有建玉と反対の売買をすると両建取引が成立します。

<例> 買：10,000発注後、売：10,000の発注をした場合、

買：10,000と売：10,000を同時に保有する両建て状態となります。

ストリーミング注文の補足事項2

Copyright© 2001-2016 kabu.com Securities Co., Ltd. All right reserved.

ストリーミング注文：

新規注文・決済注文・ドテン取引までワンストップでの発注が可能となります。
ストリーミング注文を利用することで相場が変動している局面でもよりスピーディなトレードが実現します。

新規/決済注文		
戻る	更新	
ストリーミング	通常	IFD IFO OCO
1 売建玉		買建玉
30,000	建玉数量	10,000
119.108	建玉価格	119.132
5.052	評価損益(円)	-2,110
新規	決済	FIFO
注文数量	1	x10,000
スリッページ	0	pips
ロック解除	オフ	
売(BID)	SP	買
118.921	1.8	119.132
レート/注文	チャート	決済/建玉 ニュース メニュー

新規/決済注文		
戻る	更新	
ストリーミング	通常	IFD IFO OCO
発注可能数量		
発注可能数量(買)		490,000
発注可能数量(売)		490,000
決済可能数量		
2 決済可能数量(買)		0
決済可能数量(売)		30,000
レート/注文	チャート	決済/建玉 ニュース メニュー

ストリーミング注文の補足事項2

「FIFO」選択時にドテン取引が成立せずに両建て取引になるケース



11ページ（注意！！）と同様の説明となりますが、FIFOの場合、保有中の買（売）建玉に対して指値・逆指値・OCOなど決済注文が入っている場合はその建玉を除いて売買が成立します。

＜例＞

保有建玉買：10,000 ※ 決済注文(指値・逆指値等)発注中



FIFO選択状態で売注文：30,000を発注



図①のように保有買建玉は決済されずに、買建玉とは別に新規で30,000通貨が約定し、買建玉：10,000と、売建玉30,000の両建て状態となります。



←マーク部分を左方向にフリックすることで、②の画面（発注・決済）可能数量が表示されます。決済可能数量の確認をすることができます。

図①では、買：10,000、売：30,000を保有している状態ですが、買：10,000通貨には決済注文（指値・逆指値等）が入っていることから、「決済可能数量（買）」が0と表示されています。

新規注文 成行注文

Copyright© 2001-2016 kabu.com Securities Co., Ltd. All right reserved.



- ① [レート/注文]からプライス一覧の画面で通貨ペアをタップすると[新規/決済注文]の画面が表示されます。
- ② [通常]をタップして通常注文の画面に切替えます。
- ③ 注文タイプを[成行]にします。
- ④ [売/買]を選択します。
- ⑤ [注文数量]を入力します。
- ⑥ [確認する]をタップします。



- ⑦ 注文内容を確認します。
- ⑧ [注文する]をタップします。

新規注文 指値注文

Copyright© 2001-2016 kabu.com Securities Co., Ltd. All right reserved.

新規/決済注文

USD/JPY 81.334 81.356

注文タイプ: 指値

売/買: 買

注文価格: [入力欄]

注文数量: 1 x10,000

有効期限: GTD 2012/10/25

確認する

通常 指値注文

通貨ペア	USD/JPY
売/買	買
新規/決済	新規
注文価格	75.000

注文する

- ① [レート/注文]からプライス一覧の画面で通貨ペアをタップすると[新規/決済注文]の画面が表示されます。
- ② [通常]をタップして通常注文の画面に切替えます。
- ③ 注文タイプを[指値]にします。
- ④ [売/買]を選択します。
- ⑤ [注文価格]を入力します。
- ⑥ [注文数量]を入力します。
- ⑦ [有効期限]を入力します。
- ⑧ [確認する]をタップします。
- ⑨ 注文内容を確認します。
- ⑩ [注文する]をタップします。

新規注文 逆指値注文

Copyright© 2001-2016 kabu.com Securities Co., Ltd. All right reserved.



- ① [レート/注文]からプライス一覧の画面で通貨ペアをタップすると[新規/決済注文]の画面が表示されます。
- ② [通常]をタップして通常注文の画面に切替えます。
- ③ 注文タイプを[逆指値]にします。
- ④ [売/買]を選択します。
- ⑤ [注文価格]を入力します。
- ⑥ [注文数量]を入力します。
- ⑦ [有効期限]を入力します。
- ⑧ [確認する]をタップし、次の画面で注文を確認し、[注文する]をタップします。

新規注文 ストップリミット注文

Copyright© 2001-2016 kabu.com Securities Co., Ltd. All right reserved.

The screenshot shows the '新規/決済注文' (New/Close Order) screen in the kabu.com app. At the top, it shows the USD/JPY exchange rate with a bid of 81.334 and an ask of 81.356. Below this, there are tabs for '通常' (Normal), 'D', 'IFO', and 'OCO'. The '注文タイプ' (Order Type) is set to 'ストップリミット' (Stop Limit), indicated by callout 3. The '売/買' (Buy/Sell) section shows '売' (Sell) selected, indicated by callout 4. The '新規/決済' (New/Close) section shows '新規' (New). The 'ストップ価格' (Stop Price) field is empty, indicated by callout 5. The 'リミット価格' (Limit Price) field is empty, indicated by callout 6. The '注文数量' (Order Quantity) field shows '1 x10,000', indicated by callout 7. The '有効期限' (Valid Period) is set to 'DAY', indicated by callout 8. A '確認する' (Confirm) button is at the bottom, indicated by callout 9. At the very bottom, there is a 'レート/注文' (Rate/Order) button, indicated by callout 1.

- 1 [レート/注文]からプライス一覧の画面で通貨ペアをタップすると[新規/決済注文]の画面が表示されます。
- 2 [通常]をタップして通常注文の画面に切替えます。
- 3 注文タイプを[ストップリミット]にします。
- 4 [売/買]を選択します。
- 5 [ストップ価格]を入力します。
- 6 [リミット価格]を入力します。
- 7 [注文数量]を入力します。
- 8 [有効期限]をタップします。
- 9 [確認する]をタップし、次の画面で注文を確認し、[注文する]をタップします。

新規注文 トレール注文

Copyright© 2001-2016 kabu.com Securities Co., Ltd. All right reserved.



- ① [レート/注文]からプライス一覧の画面で通貨ペアをタップすると[新規/決済注文]の画面が表示されます。
- ② [通常]をタップして通常注文の画面に切替えます。
- ③ 注文タイプを[トレール]にします。
- ④ [売/買]を選択します。
- ⑤ [逆指値価格]を入力します。
- ⑥ [トレール幅]を入力します。
- ⑦ [注文数量]を入力します。
- ⑧ [有効期限]を入力します。
- ⑨ [確認する]をタップし、次の画面で注文を確認し、[注文する]をタップします。

新規注文 IFD注文

Copyright© 2001-2016 kabu.com Securities Co., Ltd. All right reserved.



- ① [レート/注文]からプライス一覧の画面で通貨ペアをタップすると[新規/決済注文]の画面が表示されます。
- ② [IFD]をタップしてIFD注文の画面に切替えます。
- ③ [注文数量]を入力します。
- ④ 一次注文（新規）の[注文タイプ]から[成行][指値][逆指値]のいずれかを選択します。
- ⑤ [売/買]を選択します。
- ⑥ 二次注文（決済）の[注文タイプ]を選択します。[指値][逆指値][トレール]のいずれかを選択します。
- ⑦ [注文価格]を入力します。
- ⑧ [有効期限]を入力します。
- ⑨ [確認する]をタップし、次の画面で注文を確認し、[注文する]をタップします。

新規注文 IF0注文

Copyright© 2001-2016 kabu.com Securities Co., Ltd. All right reserved.

戻る 新規/決済注文

USD/JPY 81.334 81.356

ストリーミング 通常 IFD IF0 OCO

注文数量 1 x10,000

一次注文 (新規)

注文タイプ 成行

売/買 売 買

二次注文 (決済)

売/買 買

指値価格

逆指値価格

確認する

レート/注文 チャート 決済/注文 ニュース メニュー

- ① [レート/注文]からプライス一覧の画面で通貨ペアをタップすると[新規/決済注文]の画面が表示されます。
- ② [IFO]をタップしてIFO注文の画面に切替えます。
- ③ [注文数量]を入力します。
- ④ [注文タイプ]から[成行][指値][逆指値]のいずれかを選択します。
- ⑤ [売/買]を選択します。
- ⑥ 二次注文（決済）の[注文タイプ]を選択します。[指値][逆指値][トレール]のいずれかを選択します。
- ⑦ [注文価格]を入力します。
- ⑧ [有効期限]を入力します。
- ⑨ [確認する]をタップし、次の画面で注文を確認し、[注文する]をタップします。

新規注文 OCO注文

Copyright© 2001-2016 kabu.com Securities Co., Ltd. All right reserved.



- ① [レート/注文]からプライス一覧の画面で通貨ペアをタップすると[新規/決済注文]の画面が表示されます。
- ② [OCO]をタップしてOCO注文の画面に切替えます。
- ③ [売/買]を選択します。
- ④ [指値価格]を入力します。
- ⑤ [逆指値価格]を入力します。
- ⑥ [注文数量]を入力します。
- ⑦ [有効期限]を入力します。
- ⑧ [確認する]をタップし、次の画面で注文を確認し、[注文する]をタップします。

新規注文 チャートから注文

Copyright© 2001-2016 kabu.com Securities Co., Ltd. All right reserved.



- 1 タブメニューの[チャート]→注文したい通貨ペアをタップ→スマートフォンを横に向けるとチャートが大きくなります。
[参照モード]をタップすると注文モードの画面に切り替わります。



- 2 通貨ペアを選択します。
- 3 [新規]を選択します。
- 4 [買/売]を選択します。
- 5 [指値]か[逆指値]のいずれかを選択します。
- 6 注文数量を入力します。
- 7 スライダーハンドルを上下にドラッグすると、スライダーバーも合わせて上下に移動し、注文価格を設定することができます。
スライダーハンドルから指を離すと注文入力画面が立ち上がります。



- 8 注文価格を訂正することができます。
- 9 有効期限の変更ができます。
- 10 [確認する]をタップし、次の画面で注文を確認し、[注文する]をタップします。

決済注文 ストリーミング注文

Copyright© 2001-2016 kabu.com Securities Co., Ltd. All right reserved.



① タブメニューの[建玉/決済]をタップし、建玉照会の画面を表示します。

② 決済したい通貨ペアをタップします。

③ 建玉詳細の画面で[決済する]をタップします。

④ 建玉指定決済の画面で[注文数量]を入力します。

⑤ [スリッページ]を入力します。



⑥ 誤発注防止用のロックがかかっていますので、注文操作前に右にフリックして解除してください。

⑦ ロック解除後、売買のレートをタップすると、タップしたレートで注文が執行されます。

(※) 注文操作の「ロック解除」後に、メッセージダイアログが表示されます。

内容を確認し「同意する」ボタンをタップするとストリーミング注文画面に戻ります。次回以降に同メッセージを非表示にするには「以降このメッセージを省略」で「オン」を選択してください。

決済注文 成行注文

Copyright© 2001-2016 kabu.com Securities Co., Ltd. All right reserved.



- ① タブメニューの[建玉/決済]をタップし、建玉照会の画面を表示します。
- ② 決済したい通貨ペアをタップします。
- ③ 建玉詳細の画面で[決済する]をタップします。

- ④ [通常]をタップします。
- ⑤ [成行]を選択します。
- ⑥ [注文価格]を入力します。
- ⑦ [注文数量]を入力します。
- ⑧ [有効期限]を入力します。
- ⑨ [確認する]をタップし、次の画面で注文を確認し、[注文する]をタップします。

決済注文 指値注文

Copyright© 2001-2016 kabu.com Securities Co., Ltd. All right reserved.

戻る 建玉指定決済

USD/JPY 80.904 80.921

ストリーミング 通常 2 OCO

注文タイプ 指値 3 >

売/買 売

新規/決済 決済

注文価格 4

注文数量 1 x10,000 5

有効期限 GTC 6 >

確認する 7

レポート/注文 チャート 決済/建玉 1 ニュース メニュー

- 1 タブメニューの[建玉/決済]→決済したい通貨ペアをタップ→[決済する]から[通常]
- 2 をタップします。
- 3 注文タイプを[指値]にします。
- 4 [注文価格]を入力します。
- 5 [注文数量]を入力します。
- 6 [有効期限]を入力します。
- 7 [確認する]をタップし、次の画面で注文を確認し、[注文する]をタップします。

決済注文 逆指値注文

Copyright© 2001-2016 kabu.com Securities Co., Ltd. All right reserved.

The screenshot shows the '決済注文' (Settlement Order) screen for the USD/JPY currency pair. The interface includes the following elements:

- Header:** '戻る' (Back) button and '建玉指定決済' (Settlement with Open Position) title.
- Market Data:** USD/JPY rate showing Bid (80.904) and Ask (80.921).
- Order Type:** '通常' (Normal) and 'OCO' (One-Cancel-Or-Change) options. The '通常' option is selected.
- Order Type Selection:** A dropdown menu showing '逆指値' (Reverse Limit) with a right arrow.
- Order Direction:** '売/買' (Sell/Buy) with '売' (Sell) selected.
- Order Status:** '新規/決済' (New/Settlement) with '決済' (Settlement) selected.
- Order Price:** A text input field for the order price.
- Order Quantity:** A text input field showing '1 x10,000'.
- Order Validity Period:** A dropdown menu showing 'GTC' (Good Till Cancel) with a right arrow.
- Confirmation Button:** A large orange button labeled '確認する' (Confirm).
- Bottom Navigation Bar:** Includes icons for 'レート/注文' (Rate/Order), 'チャート' (Chart), '決済/建玉' (Settlement/Open Position), 'ニュース' (News), and 'メニュー' (Menu).

Numbered callouts (1-7) indicate the steps to place the order:

1. Tap the '決済/建玉' (Settlement/Open Position) icon in the bottom navigation bar.
2. Tap the '通常' (Normal) button.
3. Tap the '逆指値' (Reverse Limit) option in the dropdown menu.
4. Tap the order price input field.
5. Tap the order quantity input field.
6. Tap the order validity period dropdown menu.
7. Tap the '確認する' (Confirm) button.

- 1 タブメニューの[建玉/決済]→決済したい通貨ペアをタップ→[決済する]から[通常]
- 2 をタップします。
- 3 注文タイプを[逆指値]にします。
- 4 [注文価格]を入力します。
- 5 [注文数量]を入力します。
- 6 [有効期限]を入力します。
- 7 [確認する]をタップし、次の画面で注文を確認し、[注文する]をタップします。

決済注文 ストップリミット注文

Copyright© 2001-2016 kabu.com Securities Co., Ltd. All right reserved.

戻る 建玉指定決済

USD/JPY 80.904 80.921

ストリーミング 通常 2 OCO

注文タイプ ストップリミット 3

売/買 売

新規/決済 決済

ストップ価格 4

注文数量 1 x10,000 5

有効期限 GTC 6

確認する 7

1

- 1 タブメニューの[建玉/決済]→決済したい通貨ペアをタップ→[決済する]から[通常]
- 2 をタップします。
- 3 注文タイプを[ストップリミット]にします。
- 4 [注文価格]を入力します。
- 5 [注文数量]を入力します。
- 6 [有効期限]を入力します。
- 7 [確認する]をタップし、次の画面で注文を確認し、[注文する]をタップします。

決済注文 トレール注文

Copyright© 2001-2016 kabu.com Securities Co., Ltd. All right reserved.

戻る 建玉指定決済

USD/JPY 80.904 80.921

ストリーミング 通常 2 OCO

注文タイプ トレール 3

売/買 売

新規/決済 決済

逆指値価格 4

トレール幅 50 pips 5

注文数量 1 x10,000 6

有効期限 GTC 7

確認する 8

レート/注文 チャート 決済/建玉 1 ニュース メニュー

- 1 タブメニューの[建玉/決済]→決済したい通貨ペアをタップ→[決済する]から[通常]
- 2 をタップします。
- 3 注文タイプを[トレール]にします。
- 4 [逆指値注文価格]を入力します。
- 5 [トレール幅]を入力します。
- 6 [注文数量]を入力します。
- 7 [有効期限]を入力します。
- 8 [確認する]をタップし、次の画面で注文を確認し、[注文する]をタップします。

決済注文 OCO注文

Copyright© 2001-2016 kabu.com Securities Co., Ltd. All right reserved.

- ① タブメニューの[建玉/決済]→決済したい通貨ペアをタップ→[決済する]から
- ② [OCO]をタップします。
- ③ [指値価格]を入力します。
- ④ [逆指値価格]を入力します。
- ⑤ [注文数量]を入力します。
- ⑥ [有効期限]を入力します。
- ⑦ [確認する]をタップし、次の画面で注文を確認し、[注文する]をタップします。

決済注文 全建玉一括決済注文

Copyright© 2001-2016 kabu.com Securities Co., Ltd. All right reserved.



1 タブメニューの[建玉/決済]をタップします。

2 [全決済]をタップします。



3 確認メッセージが表示されます。
[全決済]をタップします。

決済注文 チャートから注文

Copyright© 2001-2016 kabu.com Securities Co., Ltd. All right reserved.



- 1 タブメニューの[チャート]→注文したい通貨ペアをタップ→スマートフォンを横に向けるとチャートが大きくなります。
[参照モード]をタップすると注文モードの画面に切り替わります。



- 2 通貨ペアを選択します。
- 3 タップして[決済]を選択します。
- 4 [買/売]を選択します。
- 5 [指値]か[逆指値]のいずれかを選択します。
- 6 注文数量を入力します。
- 7 スライダーハンドルを上下にドラッグすると、スライダーバーも合わせて上下に移動し、注文価格を設定することができます。
スライダーハンドルから指を離すと注文入力画面が立ち上がります。



- 8 注文価格を訂正することができます。
- 9 有効期限の変更ができます。
- 10 [確認する]をタップし、次の画面で注文を確認し、[注文する]をタップします。

注文訂正1

Copyright© 2001-2016 kabu.com Securities Co., Ltd. All right reserved.



- 1 タブメニューの[メニュー]より[注文照会（訂正/取消）]をタップします。
- 2



- 3 訂正したい注文をタップします。

注文訂正2

Copyright© 2001-2016 kabu.com Securities Co., Ltd. All right reserved.

注文詳細

注文No : 1211210000009206

指値
USD/JPY
注文数量 10,000
注文価格 75.000
新規 状態 注文済

有効期限 GTC
注文日時 2012/11/21 20:32:30

訂正入力 4 取消確認

4 [訂正入力]をタップします。

5 [注文タイプ]を選択します。

6 [注文価格]を入力します。

7 [注文数量]を入力します。

8 [有効期限]を入力します。

9 [確認する]をタップします。

注文訂正

USD/JPY 82.445 82.452

注文タイプ 指値 成行 5

売/買 買

新規/決済 新規

注文価格 75.000 6

注文数量 1 x 10,000 7

有効期限 GTC 8

状態 注文済

確認する 9

注文訂正

USD/JPY 82.322 82.329

通常 指値注文

通貨ペア USD/JPY

売/買 買 10

新規/決済 新規

注文価格 80.000

戻る 訂正する 11

確認する

10 訂正した内容を確認します。

11 [訂正する]をタップします。

注文取消

Copyright© 2001-2016 kabu.com Securities Co., Ltd. All right reserved.



- 1 タブメニューの[メニュー]より[注文照会（訂正/取消）]をタップします。
- 2

- 3 取消をしたい注文の通貨ペアをタップします。



- 4 [取消確認]をタップし、次の画面で内容を確認した後、[取消する]をタップします。

全注文取消

Copyright© 2001-2016 kabu.com Securities Co., Ltd. All right reserved.



- 1 タブメニューの[メニュー]より[注文照会（訂正/取消）]をタップします。
- 2

- 3 [全注文取消]をタップします。



- 4 確認の画面が表示しますので[全注文取消]をタップします。

建玉を見る 建玉照会・建玉サマリー

Copyright© 2001-2016 kabu.com Securities Co., Ltd. All right reserved.



1 タブメニューの[決済/建玉]をタップします。

2 建玉をタップすると[建玉詳細]を確認することができます。

3 [検索]をタップすると[建玉照会検索]の画面に遷移します。



4 通貨ペアを選択します。

5 売買を選択します。

6 [検索する]をタップします。



7 [建玉サマリー]をタップすると建玉の総合計を確認することができます。

注文照会

Copyright© 2001-2016 kabu.com Securities Co., Ltd. All right reserved.



- 1 タブメニューの[メニュー]より[注文照会（訂正/取消）]をタップします。
- 2

- 3 [検索]をタップすると注文内容を検索することができます。



- 4 [有効注文、注文済、待機中、約定済、取消済、無効、約定取消済、指値待機中]の状態から選択します。
- 5 [通貨ペア]を選択します。
- 6 [売/買]を選択します。
- 7 [新規/決済]を選択します。
- 8 [表示順（注文日時）]を選択します。
- 9 [検索する]をタップします。

約定照会

Copyright© 2001-2016 kabu.com Securities Co., Ltd. All right reserved.



- 1 タブメニューの[メニュー]より[約定照会]をタップします。
- 2

- 3 [検索]をタップすると[約定照会検索]の画面に遷移します。



- 4 [通貨ペア]を選択します。
- 5 [売/買]を選択します。
- 6 [新規/返済]を選択します。
- 7 [表示順 (約定日時)]を選択します。
- 8 [検索する]をタップします。

入出金照会

Copyright© 2001-2016 kabu.com Securities Co., Ltd. All right reserved.



- 1 タブメニューの[メニュー]より[入出金照会]をタップします。
- 2

- 3 [検索]をタップすると入出金の検索をすることができます。



- 4 [入出金区分]を（全て、出金、新規手数料、売買損益、スワップ損益、証券振替入金、証券振替出金、決済手数料、入金、代用有価証券差入、代用有価証券引出、代用有価証券再評価）から選択します）
- 5 [受渡日（From）]を選択します。
- 6 [受渡日（To）]を選択します。
- 7 [検索する]をタップします。

証拠金状況

Copyright© 2001-2016 kabu.com Securities Co., Ltd. All right reserved.



- 1 タブメニューの[メニュー]より[証拠金状況]をタップします。
- 2



証拠金維持率などを確認することができます。

各種設定 取引設定

Copyright© 2001-2016 kabu.com Securities Co., Ltd. All right reserved.



- ① タブメニューの[メニュー]より
- ② [設定]をタップします。



- ③ [取引設定]をタップします。



- ④ [既定値]をタップすると既定の値になります。
- ⑤ [注文数量]を入力します。
- ⑥ [売/買]を選択します。
- ⑦ [新規/決済]を選択します。
※新規/決済にて設定された内容はストリーミング注文画面には適用されません。
- ⑧ [スリッページ]を入力します。
- ⑨ [有効期限]を入力します。
- ⑩ [価格パターン]を入力します。
- ⑪ [価格パターン設定]を①～③まで入力します。
- ⑫ [設定する]をタップします。

各種設定 メール通知設定

Copyright© 2001-2016 kabu.com Securities Co., Ltd. All right reserved.



- 1 タブメニューの[メニュー]より[設定]をタップします。
- 2

- 3 [メール通知設定]をタップします。



- 4 [約定通知] [注文有効期限切れ通知] [指定レートメール] [ブレイアラート通知] を選択し、配信先のメールアドレスを選択します。
- 5 [設定する]をタップします。

各種設定 指定レート設定

Copyright© 2001-2016 kabu.com Securities Co., Ltd. All right reserved.



- ① タブメニューの[メニュー]→
- ② [設定]をタップします。



- ③ [指定レート設定]をタップします。



- ④ [新規]をタップします。



- ⑤ [売 (BID) 買 (ASK)]のいずれかを選択します。
- ⑥ [設定レート]を入力します。
- ⑦ [条件]を選択します。
- ⑧ [設定する]をタップします。

お知らせ

Copyright© 2001-2016 kabu.com Securities Co., Ltd. All right reserved.



- 1 タブメニューの[メニュー]より[お知らせ]をタップします。
- 2



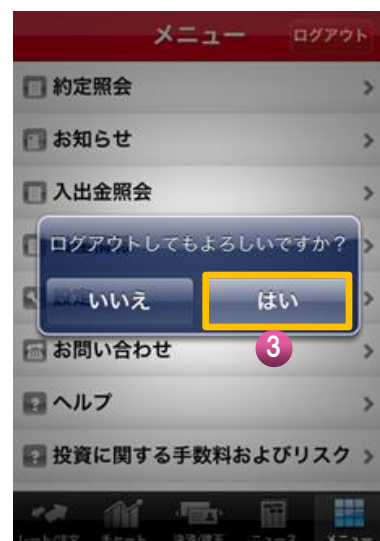
- 3 お知らせの件名をタップすると本文が表示されます。
- 4
- 3
- 4

ログアウトする

Copyright© 2001-2016 kabu.com Securities Co., Ltd. All right reserved.



- 1 タブメニューの[メニュー]より[ログアウト]をタップします。
- 2



- 3 [はい]をタップしてログアウトします。

- 証券投資は、価格変動、金利変動、為替変動等により投資元本を割り込むおそれがあります。
- 各商品のお取引に際しては、商品ごとに所定の手数料等がかかります。手数料等は商品・銘柄・取引金額・取引方法・取引チャネル等により異なり多岐にわたるため、具体的な金額または計算方法を記載することができません。各商品の手数料等の情報の詳細については、ホームページの手数料(<http://kabu.com/cost/>)にてご確認ください。
- 自動売買を含むすべてのご注文は必ず約定するものではありません。
- お取引の際は、契約締結前交付書面、上場有価証券等書面、目論見書、約款・規程集、取引ルール、取扱商品の重要事項の説明をよくお読みいただき、商品特性やリスクを十分にご理解のうえ、ご自身の判断と責任で無理の無い資産運用を行ってください。各商品のリスクについては、ホームページの「ご投資にかかる手数料等およびリスクについて」にてご確認ください。
- くりっく365・店頭FX・シストレFXは元本や利益を保証するものではなく為替変動リスクや金利変動等のリスクを伴います。取引金額がお客さまが預託しなければならない証拠金の額に比べて大きい額となっているため、お客さまが預託されている証拠金の額を上回る損失が発生する可能性があります。また、損失が一定比率以上になった場合、自動的に反対売買により決済されるロスカットルールが設けられています。相場が急激な変動により、お客さまが預託されている証拠金の額を上回る損失が発生する可能性があります。
- 信用取引・指数先物取引・指数オプション取引・海外指数先物取引は、保証金または証拠金以上のお取引が可能であるため、保証金または証拠金を超える大きな損失を被ることがあります。また、取引期限があり取引期限を越えてのお取引はできません。お取引に際しては、信用取引・指数先物取引・指数オプション取引・海外指数先物取引の契約締結前交付書面をよくお読みいただき、商品特性やお取引ルール等をよくご理解の上、ご自身のご判断で無理のない資産運用を行ってください。
- 外国為替証拠金取引において提示する売値と買値の間には差額(スプレッド)があります。スプレッドは固定されたものではありません。市場の急変時(震災などの天変地異、各国中央銀行の市場介入、その他外部要因)や、市場の流動性が低下している状況(米国東部時間午後5時前後、年末年始、クリスマス時期など)、経済指標の発表前後などにより、スプレッドが拡大する可能性があります。お客様が差し入れなければならない証拠金額(1万通貨あたり)は、次のとおりです。＜くりっく365:東京金融取引所が発表する証拠金基準額をもとに当社が定める額、店頭FX:通貨ペアにより25,000円～1,000,000円、シストレFX:建玉金額の4%＞
- 外国為替証拠金取引は、スリッページ(注文した価格と実際に約定された価格の差)が発生する場合がございます。
- 詳細および最新情報は当社ホームページ(<http://kabu.com/>)にてご確認ください。
- ご投資にかかる手数料等およびリスクについては(<http://kabu.com/company/pressrelease/info/escapeclause.html>)にてご確認ください。
- ご意見・苦情について(当社以外の窓口)
→ 特定非営利活動法人証券・金融商品あっせん相談センター
電話:0120-64-5005
- 掲載情報は2017年7月1日現在のもので、詳細および最新情報は当社ホームページ(<http://kabu.com/default.html>)にてご確認ください。

金融商品取引業者登録:関東財務局長(金商)第61号】

【銀行代理業許可:関東財務局長(銀代)第8号】

【加入協会:日本証券業協会/金融先物取引業協会】